

# **Erik af Pommerns anden Slesvigske Krig og slaget på Københavns Red, 1428.**

## **Indledning**

Går man en tur ved Havnegade, i det indre København, og går ud på Christian d. IV's bro, der fører over Børsgraven og ind under Knippelsbro, har man en god (Fig. 1) udsigt til Christiansborg. Til venstre ligger Børsen og til højre for Christiansborg, Holmens Kirke. Alle disse bygninger er opført senere end år 1600.

Det er vanskeligt at forestille sig, at der på dette sted var et stort søslag i juni 1428, hvor danskerne kæmpede bravt mod en flåde fra Hansestæderne. Selvom vi danskere altid refererer til Slaget på Reden i 1801, som det største søslag på reden, så var der altså en tidligere begivenhed i Middelalderen, der også var et søslag på den daværende Københavns Red.



*Fig 1 - The battle offshore Copenhagen June 1428*

*1 - The stock exchange, Børsen.*

*2 - Christiansborg, the Parliament.*

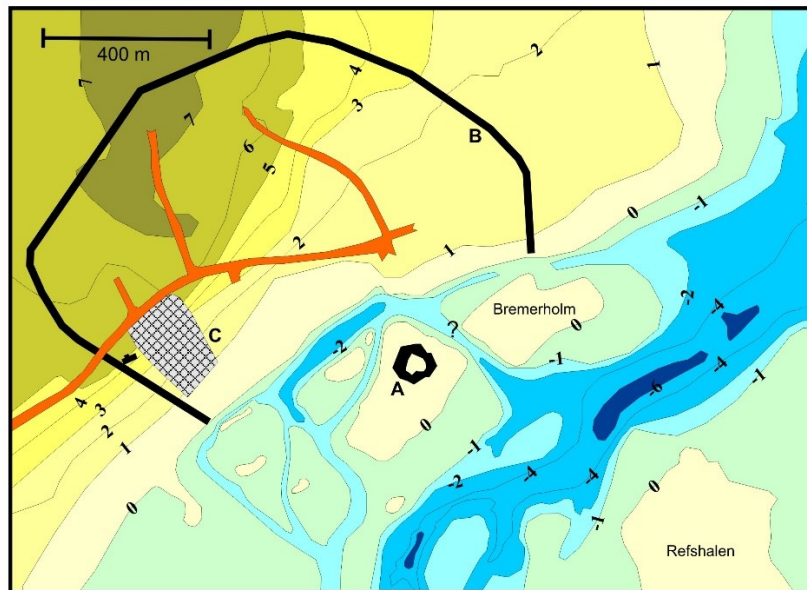
*3 - Holmens church.*

Landskabet omkring København og byens havn så anderledes ud i Middelalderen, idet den senere byudvikling endnu ikke havde præget området. Det, vi i dag kender som Københavns Havn var et smalt stræde med en vanddybde på op til 5 m (Fig 2). Det kaldtes Refshaledybet og var 400 m bredt.

På sjællandssiden lå to store holme, Bremerholm og Strandholm, samt nogle mindre holme.

På amagersiden lå Refshale halvøen, som strakte sig ud i Refshale dybet.

Christianshavn, som vi kender det i dag, eksisterede ikke. Denne bydel er bygget på opfyld og den ældste del af bydelen, som er bygget af Christian IV, ligger på den oprindelige Refshale halvø.



*Fig 2 - Højdekort over middelalderens København. Bemærk den lave vanddybde i Børsgraven, som er angivet til mellem 1 og 2 m (ved ?). Bebyggelsen i København omkring år 1400, bortset for Clemensbyen, er ikke vist. Modificeret efter Stadsingeniørens Direktorat, 1947.*

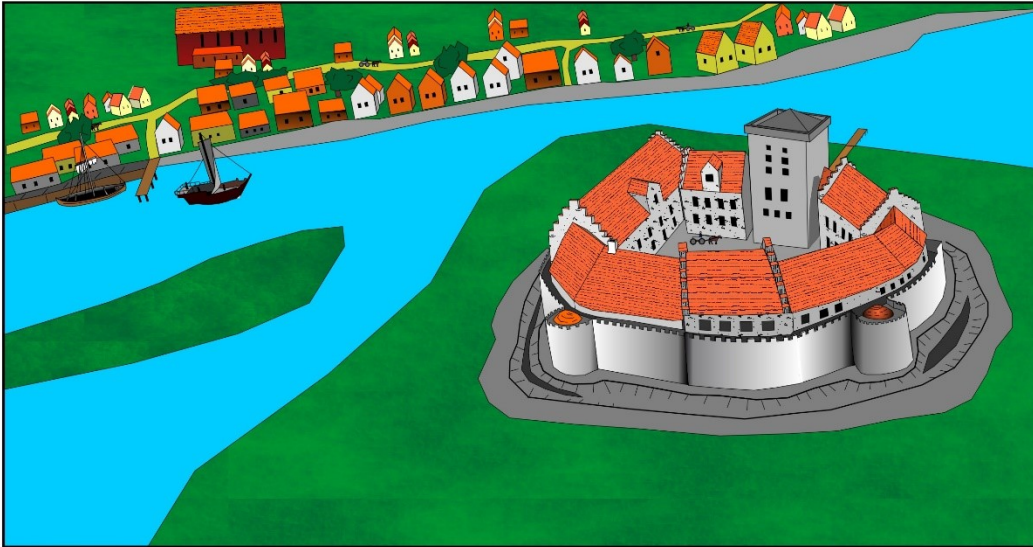
*A - Københavns Slot. B - Middelaldermuren. C - Clemensbyen.*

Vanddybden mellem øerne Bremerholm, Strandholm og Sjælland er angivet til mindre end 2 m, bortset fra kanalen ved Gammelstrand, der var lidt over 2 m.

På sjællandssiden lå en lille fiskerlandsby, Havn eller Clemensbyen efter den kirke, som hørte til landsbyen. Det var her bisp Absalon opførte sin borg i 1167, på Strandholm. Borgen blev erobret af Hansestæderne i 1368, i deres krig mod Valdemar Atterdag og revet ned af dem året efter, i 1369.

Stedet var strategisk vigtigt og en ny borg blev opført i 1380-erne, da Valdemar Atterdag igen havde kontrol over Danmark (Fig 3).

Borgen var i Roskilde bispens besiddelse indtil begyndelsen af 1400-tallet, hvor Kong Erik af Pommern i 1417 overtog borgen og dermed definitivt sikrede ejendomsretten for kongemagten over fæstningsanlægget på Slotsholmen. Erik af Pommerns overtagelse af Københavns Slot var en del af hans politik for at styrke kontrollen over handelsruten gennem Øresund, der også omfattede anlægget af Krogen ved Helsingør (Kronborgs forgænger), Landskrona og Malmøhus.



*Fig 3 - Københavns Slot, som det så ud i slutningen af 1400-tallet. Tegning baseret på Københavns Museums model af middelalderbyen.*

Siden

Absalons dage var byen København vokset til en stor by (efter middelalderstandard) omkranset af mure. Befolkningstallet var mellem 4.000 og 5.000 på kong Erik af Pommerns tid.

### Krigen 1425 – 1428

Erik af Pommern overtog regentskabet efter sin adoptivmor, Margrethe I, da hun døde i 1412. Han var allerede blevet kronet til konge i 1397, i Kalmar, for den union (senere kendt som Kalmar Unionen) af de nordiske lande, som dronning Margrethe havde samlet i årene før 1397.

Kong Erik af Pommern fortsatte den krig, som Dronning Margrethe havde indledt i 1410, om herredømmet over Hertugdømmet Slesvig. Denne krig varede til 1420, *det var hans første slesvigske krig*<sup>1</sup>.

Herefter drog han på en diplomatisk mission til den tyske konge, Sigismund, der residerede i Ofen (Budapest), for at løse konflikten med de Holstenske Grever om magten over Hertugdømmet Slesvig.

Kong Eriks dronning, Philippa, regerede landet i kongens fravær.

Han returnerede til Danmark i 1425, og krigen om Hertugdømmet begyndte igen. *Det er Erik af Pommerns anden slesvigske krig*, der varede indtil 1432. Denne gang, blev hans modpart i krigen, den Holstenske Grev Gerhard<sup>2</sup>, støttet af Hansesæderne. Krigen blev til en handelskrig.

<sup>1</sup> Denne artikel er en opfølgning på forfatterens artikel om Erik af Pommerns første slesvigske krig, der udkom i dette tidsskrift i 2017. Se referencelisten.

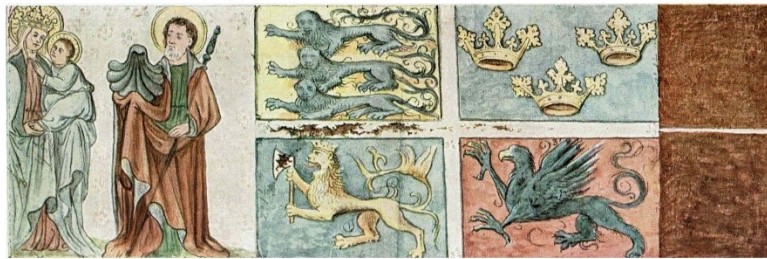
<sup>2</sup> Han var en yngre broder til Grev Heinrich, som var blevet dræbt året før. I alt var der 3 brødre, den sidste hed Adolf.

I årene 1426 til 1428 oprustedede begge parter i konflikten til krig. Kong Erik sendte dronning Philippa til Sverige for at motivere svenskerne til at mobilisere en flåde til støtte for kong Eriks sømilitære operationer i Danmark.

Søkrigen begyndte i 1427. Hanseaterne havde sammen med den Holstenske Greve angrebet Flensburg i maj måned, men det var ikke lykkedes at erobre byen. Tværtimod var Grev Heinrich blevet dræbt.

I juni måned 1427 sendte hanseaterne en stor flåde til Øresund. Kong Erik havde allerede samlet hele unionens flåde af både svenske, danske og norske skibe. I det efterfølgende slag blev den hanseatiske flåde slået på flugt. Det er i dette slag, at hanseaterne erobrede det skibsflag, som var nationens banner. Det (Fig 4) hang siden hen i Lübecks Maria Kirke, indtil kirken brændte på grund af bombningerne under Anden Verdenskrig.

Senere, samme måned, ankom en stor hanseatisk handelskonvoj til Øresund. Kong Eriks flåde angreb konvojen og erobrede mange af skibene, som indeholdt store værdier i lasten. Det var et stort tab for byerne og admiralerne blev stillet til regnskab for deres dårlige ledelse og blev fængslet eller henrettet.



*Fig 4 - Skibsflag, der blev erobret af hansestædernes skibe i 1427, fra et svensk skib under kampene i Øresund. Flaget hang siden i Maria Kirken i Lübeck indtil Anden Verdenskrig, hvor det brændte sammen med kirken, da den blev ødelagt af de allieredes bombardementer. Flaget viser de nordiske landes våbenskjolde samt den pomeranske grif (nederste højre hjørne).*

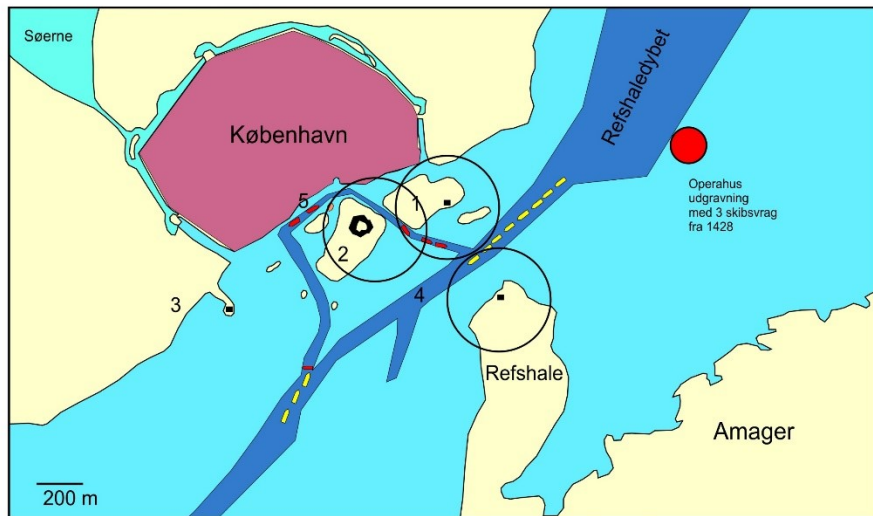
*Derudover havde unionen et andet flag, et gult banner med et rødt kors. I forbindelse med dronning Philippas død i 1430 indstiftede kong Erik en messe, hvor klerkene der sørgede for messen, skulle være klædt i "en kappe, der er gul med et rødt kors ligesom rigets banner".*

*Efter Schultz Danmarks Historie*

I 1428 udrustedede Lübeck og andre Hansa-byer endnu en flåde med en hær på 6.800 mænd, hvoraf alene 2.000 kom fra Lübeck. Skibene var udstyret med våben og udstyr til brug i en eventuel belejring af København. Derudover kom grev Gerhard fra Holstein med sine tropper, og var admiral for denne flåde. I alt var der 240 skibe med 12.000 mænd.

Udrustningen af flåden blev afsluttet den 5. april 1428 og flåden forlod samme dag byen Wismar og sejlede til Øresund, hvor den ankom den følgende dag. Planen var at belejre København, før den danske kong Erik af Pommern kunne samle sin flåde fra de andre nordiske lande.

Philippa residerede på Københavns Slot, og det var hende, som i 1428 opmuntrede københavnernes til forsvaret af København.



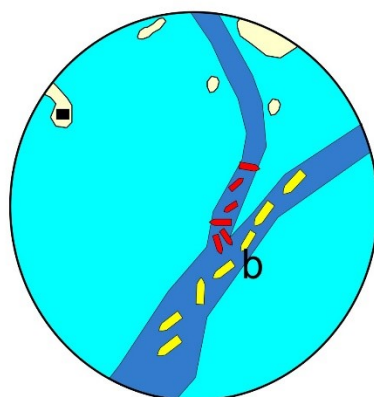
- 1 Bremerholm
- 2 Strandholm med Københavns slot
- 3 Kallebod strand
- 4 Refshale Dybet
- 5 Den indre havn (Gammelstrand)

■ Lavvandet område

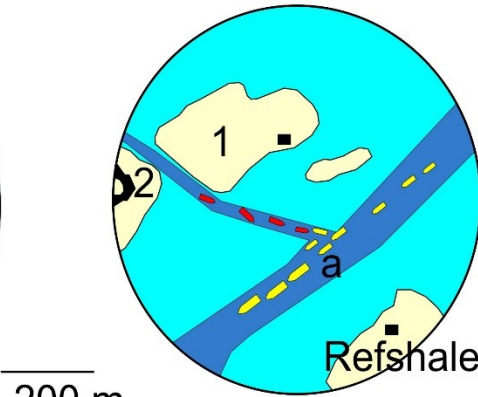
■ Danske skibe  
■ Hansestædernes skibe  
■ Dybere vand

■ Danske kanon stillinger

○ Max skud længde for danskernes kanoner



b - Hansestædernes skibe angriber den danske barriere af skibe ved Kallebod 17. april 1428.



a - Hansestædernes flåde former en barriere af 24 skibe for at spærre indsejlingen til København 8. juni 1428. 200 kanoner og skydevåben var i aktion.

**Fig 5 - Søslaget ved Københavns Havn juni 1428.**

Københavns befæstning var udbygget siden 1367, og en belejring ville have været langvarig og krævede forplejning til de medbragte tropper, men disse forsyninger var ikke med på skibene. I stedet blev det besluttet at koncentrere sig om at blokere indsejlingen til byens havn med forsænkede skibe.

Den nordlige indgang, ved Refshale Dybet (Fig 5), blev blokeret af 10 gamle skibe, men barrieren var ikke god nok, da der var et hul ved siden af skibene, hvor danskerne stadig kunne komme ud.

Den sydlige indgang til Københavns havn, ved Kallebod, var allerede delvist blokeret af et vrage. På dette sted var der en kamp mellem de danske og hanseatiske skibe. Danskerne formåede at sejle 16 fartøjer hen foran vrage. Hansestædernes skibe forsøgte at sende et brændende skib, på maritimt sprog en brænder, mod danskerne for at antænde deres skibe, men forsøget mislykkedes. Derefter sendte de en pram med en kanon fremad, men også dette forsøg blev modvirket af danskerne.

I begyndelsen af maj 1428 sejlede hanseaternes flåde tilbage til Wismar for at få forsyninger og få flere gamle skibe, der kunne bruges til at blokere Københavns Havn. Den 8. juni var deres flåde tilbage ved København. I mellemtiden havde københavnerne forberedt sig og bygget skanser på Amager, og en lignende ved Kallebod, ved den sydlige indsejling til havnen, begge bevæbnet med kanoner. Hanseaterne konstruerede en pram med kanoner, der blev sejlet mod danskerne.

Herefter fandt den første store dokumenterede artillerikamp i Norden sted. Kanonerne på de danske skibe, slottet (fig. 5) og byens mure fyrede kontinuerligt på de hanseatiske skibe, der svarede igen. I alt skulle der have været 200 kanoner og skydevåben i aktion. I mellemtiden lykkedes det besætningerne på de hanseatiske skibe at sænke 24 større og mindre gamle fartøjer i indløbet. Derefter troede de, at de havde gjort deres arbejde i København, og sejlede derfor væk.

Før de forlod Øresund angreb de Landskrona, på den anden side af Øresund, og derefter Bornholm, begge områder blev plyndret og brændt. Plyndring og afbrænding i fjendens land var en integreret del af datidens krig. Den ene halvdel af Bornholm lykkedes det dog at betale en løsesum, for at undgå plyndring i form af forsyninger til hanseaternes hær. Derefter spredte en stærk storm flåden, og i august sejlede Hansestædernes skibe tilbage til deres respektive havne.

I København lykkedes det danskerne at få deres største skibe ud gennem barrieren, og i august 1428 ankom den mobiliserede svenske flåde. Kong Erik havde nu fuld kontrol over Øresund og de danske farvande, og da en gruppe piratskibe fra Hansestæderne, forsøgte at sejle gennem Øresund, på vej mod Norge, angreb kongens flåde piraterne og fangede en stor del af dem. Kongens skibe kunne nu drive kapervirksomhed og forstyrre Hansestædernes skibsfart.

Den tyske kong Sigismund havde sendt en ambassadør, mester Nicolaus Stock, til Lübeck og Danmark allerede i 1427 i et forsøg på mægling mellem parterne og for at få et mæglingsmøde arrangeret på Nykøbing Slot på Falster. Den holstenske greve var formeldt vasal af den tyske konge. Da mester Stock ankom til Lübeck, i oktober 1427, holdt forhandlerne ham hen med snak. Han nåede derfor først til Rendsborg i december 1427, hvor han ligeledes blev holdt hen med snak.

Da Hanseaternes flåde ankom til København i maj 1428, var Stock netop ankommet til Roskilde, hvor Kong Erik befandt sig. Kong Erik kunne blot informere ham om, at hanseaterne allerede var i kamp ved København, og at de havde narret ham. De var ikke interesseret i fredsforhandlinger. Mester Stock red straks til København. Han red ud i det lave vand og forsøgte at få de hanseatiske admiraler i tale og viste dem sin fuldmagt fra den tyske Konge. Admiralerne ignorerede ham.

Det er næppe nogen tilfældighed, at Erik af Pommern indfører Øresundstolden året efter i 1429. Kongens maritime magt var på sit højeste niveau.

Skatteindtægterne fra Skånemarkedet ved Falsterbo var faldet drastisk i løbet af de første årtier af 1400tallet. Vi kan se det på toldregnskaberne i Lübeck. Regnskaberne viser, at antallet af tønner importeret sild faldt fra ca. 70.000 tønner til under 20.000 tønner fra 1400 til 1495. Så i 1429 var indtægterne fra markedet halveret. Derudover sejlede nu mange købmænd forbi Falsterbo markedet og solgte deres varer direkte i Østersø byerne. Derved var skibsfarten ikke blevet mindre i Øresund, måske øget. Det var derfor naturligt at lægge en told på skibene for at modsvare de tabte indtægter.

Sammen med Erik af Pommerns købstadslovgivning af 1422 fik han ved Øresundstolden strømlinet nogle af sine skatteindtægter, styrket de danske købmænd (en større del af profitten ved handlen forblev i Danmark), styrket den indlandske handel og svækket de hanseatiske købmænd.

Øresundstolden og købstadslovgivningen var holdbare institutioner, de blev først afskaffet i 1800-tallet.

## Krigen 1429 – 1432

Krigen fortsatte og i 1429 sejlede Erik af Pommern med en flåde på 80 skibe, med en besætning på 1.400 mand, til byen Stralsund<sup>3</sup>, hvor de erobrede en masse skibe i havnen og antændte resten af skibene. Det lykkedes ikke at få borgerne i Stralsund ud i åben kamp. - Herefter sejlede de til Wolgast på Rügen, som blev plyndret. I mellemtiden havde borgerne i Stralsund fået undsætning af skibe fra Lübeck.

Herefter sejlede en flåde af skibe fra Lübeck og Stralsund (med de skibe de kunne reparere) mod kong Eriks flåde. De to flåder tørnede sammen i farvandet mellem Falster og Rügen. I følge samtidige tyske kilder vandt den hanseatiske flåde, mens danske kilder siger, at kong Erik sejrede. Svaret ligger nok midt imellem.

Nu skiftede hanseaterne taktik, og støttede i stedet Grev Adolf af Holstens<sup>4</sup> landkrig i Slesvig med soldater fra en af de nordtyske hertuger. Forstærkningen var betalt af de hanseatiske byer. Greven førte sin hær mod nord til Åbenrå, hvor hans hær indtog slottet Brunsborg, efter 4 ugers belejring. Med denne erobring var vejen sydpå, fra kongeriget ned i hertugdømmet Slesvig, reelt spærret. Kong Eriks sidste holdepunkt i hertugdømmet Slesvig, Flensborg, var isoleret.

Endnu engang greb Kong Sigismund ind i konflikten. Et af hans kongedømmer, Bøhmen, var truet af det hussittisk<sup>5</sup> oprør. Den hussittiske hær var trængt ind i den østlige del af Tyskland, hvor den hærgede og plyndrede. Sigismund havde derfor brug for fred ved den nordlige grænse af sit kongedømme, for at kunne koncentrere sine stridskræfter mod hussitterne.

Hertug Wilhelm af Lüneburg fik parterne til at mødes i juli måned 1430 i Nykøbing Falster.

Kong Erik krævede, at hansestæderne anerkendte den nylig indførte Øresundstold, at de støttede ham i hans kamp med den holstenske Greve og at alle parter skulle opgive krav om krigsskade erstatning. - Det var jo ikke lige det, hansestæderne ønskede.

Nu erklærede de delegerede fra Rostock, at de accepterede alle kong Eriks betingelser. Det viste sig, at byen var blevet angrebet af Hertuginde af Mecklenburg. Rostockerne havde brug for alle deres stridskræfter hjemme.

<sup>3</sup> Barfod (1990) nævner i sin bog om den danske flåde, at det var dronning Philippa, der mobiliserede en svensk flåde og angreb Stralsund. Det giver dog ikke mening, idet svenskerne året før ikke var i stand til at mobilisere en krigsduelig flåde til støtte for Kong Erik. Marie Fløberg i sin biografi om Philippa har en længere redegørelse om dette, men når også frem til, at det ikke kan være Philippa, der mobiliserede flåden. Hun afviser også at episoden skulle have haft indflydelse på forholdet mellem Kong Erik og Philippa, og skulle have haft indflydelse på dronningens død. Erslev (1901) afviser en svensk mobilisering i sine noter.

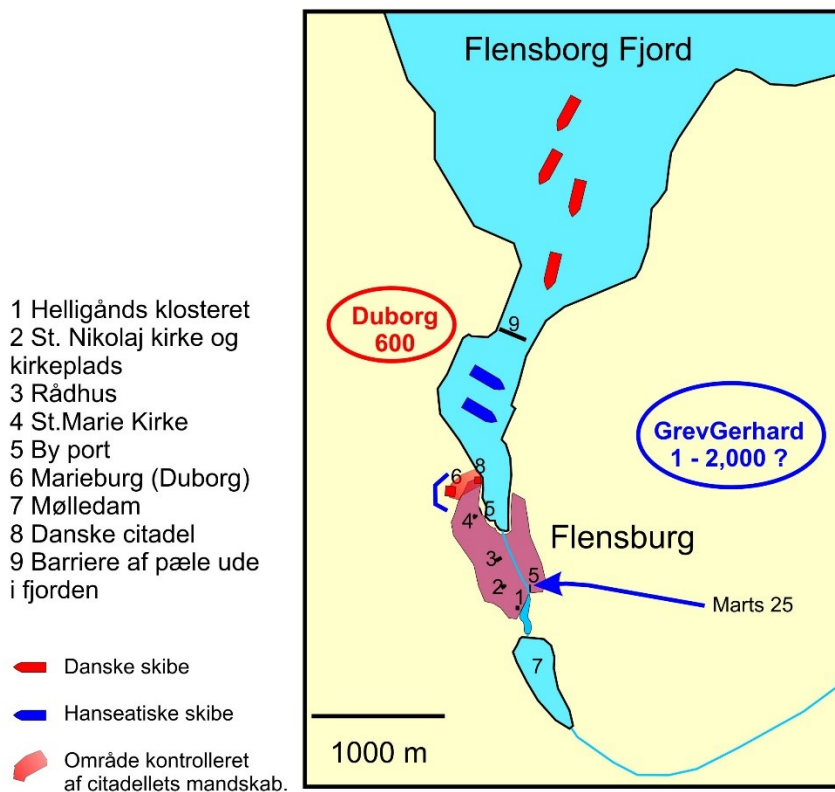
<sup>4</sup> Adolf havde overtaget ledelsen af Holsten efter sin broder Heinrich.

<sup>5</sup> Hussitterne var tilhængere af Jan Hus (1369 – 1415), der kæmpede for at reformere den katolske kirke. Paven anså ham for en kætter. Han blev henrettet på bålet i 1415. Jan Hus kom fra Bøhmen, og hans tilhængere gjorde oprør efter Hus var henrettet. Oprørene havde stort held i deres kampe mod kong Sigismunds ridderhær, der blev slået flere gange.

Det førte til, at andre af byerne også accepterede fredstilbuddet. Lübeck, Wismar, Lüneburg og Hamburg indgik senere på året en treårig våbenhvile.

Desværre mistede Erik af Pommern sin dronning Philippa i januar 1430. Hun døde i Vadstena kloster, ved søen Vättern i det centrale Sverige, hvor hun opholdt sig. Det var et stort tab at miste sin trofaste støtte. Hun havde virket som vicekonge i Sverige og Eriks stedfortræder, mens han var i Ofen (Budapest) hos kong Sigismund.

I 1431 lykkedes det den holstenske greve, ved et kup, at erobre Flensborg (Fig 6). Han fik støtte fra den tysksindede del af borgerne i byen. De åbnede ganske enkelt porten for hans soldater. Derefter belejrede holstenerne Marieburg fæstningen (vores dage Duborg), der ligger i udkanten af Flensborg. Fæstningens mandskab overgav sig i september 1431. Forsyningerne var sluppet op. Kong Eriks betroede lensmand, Erik Krummedige, forsøgte at aflevere forsyninger til borgen med skibe, men holstenerne havde spærret den indre del af Flensborg fjord, så hans skibe ikke kunne komme ind. En dansk hær forsøgte fra land at undsætte Marieburg, men blev drevet tilbage af den holstenske hær.



*Fig 6 - Kort over Flensborg 1431. Grev Gerhard erobrede Flensborg ved et kup 25. marts 1431. Marieborg blev først overgivet til greven den 7. september efter mandskabet havde brugt alle forplejninger.*

Dette var de sidste kampe i Erik af Pommerns anden Slesvigske Krig.



I september 1431 blev der indgået en våbenhvile mellem parterne i Nykøbing Falster, og året efter en fredsaftale i Horsens. De hanseatiske byer opnåede intet ved disse forhandlinger, øresundstolden vedblev. Hansestædernes magt i Danmark forblev knækket.

Kong Erik måtte anerkende Grev Adolf som hertug i Slesvig, mens greven anerkendte at være vasal af kong Erik.

Kong Erik havde nu fået andre problemer. Landet havde været i krig siden 1410. Befolkningen havde været pålagt krigsskatter. Nu var tålmodigheden sluppet op. I Sverige var der oprør og i 1439 blev han sendt i eksil i Visby på Gotland, hvor han opholdt sig indtil 1449. Han blev da tvunget til at trække sig tilbage til sit hertugdømme Pommern, hvor han døde i 1459.

Kong Erik ligger begravet i Mariakirken i Darlowo i Polen.

Grev Adolf af Holsten døde barnløs i 1459. Han havde forinden gjort Christian af Oldenburg til sin arving. Da Erik af Pommerns efterfølger, Christoffer af Bayern<sup>6</sup> døde, forespurgte det danske rigsråd Adolf, om han var villig til at blive konge af Danmark. Han takkede dog nej, men pegede på Christian af Oldenburg. Christian blev konge i Danmark i 1448 (Christian I) og hertug i Slesvig-Holsten i 1459.

## Diskussion

Datidens flåder bestod groft set af to typer skibe, kravelbyggede store koggelignende enmastede sejlskibe og klinkbyggede vikingeskibsagtige skibe, der kunne ros. Begge typer var af forskellige størrelser (Fig 7).

Koggen var handelsskibet med god lastekapacitet (80 tons). Den kunne ikke ros.

Snekken var en videreudvikling af vikingetidens knarr, et søgående handelsskib (lastekapacitet 25 tons). Snekken var en hurtigere sejler, der også blev brugt til at finde fjendens skibe. Den havde en dybgang på 1 m (baseret på Skuldelev 1 skibet fra Vikingeskibsmuseet i Roskilde).

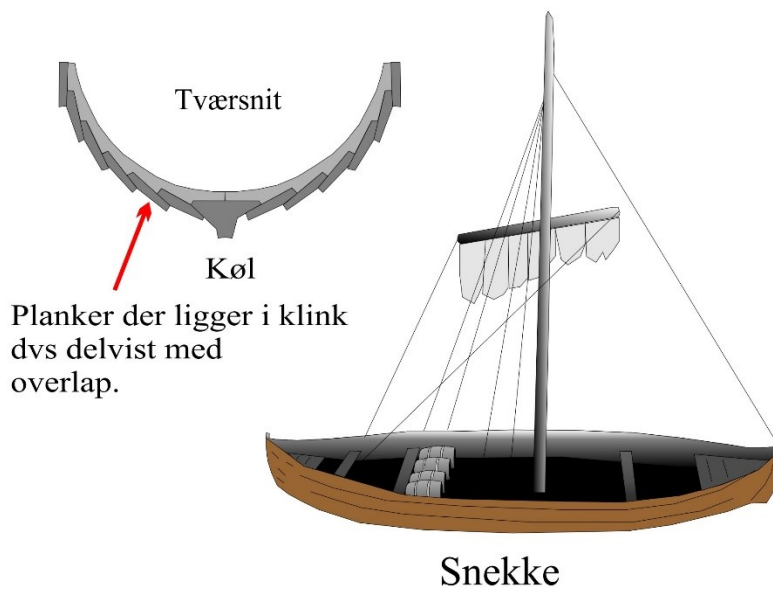
Koggen havde derimod en større dybgang og i lastet tilstand formodentlig 2 m eller mere. Det giver anledning til lidt undren, idet den lave vanddybde betyder, at de større skibe ikke kunne sejle ind til Gammelstrand, da kanalen mellem Bremerholm og Strandholm er under 2 m dyb ifølge højdekortet over det oprindelige landskab (Fig 2). Det er den stadig, det kan man ved selvsyn konstatere ved Højbro samt med de moderne kort over havnen.

Såfremt dybdeangivelserne ikke var anderledes i middelalderen, kunne Hanseaterne derfor ikke sejle deres gamle skibe helt ind i den indre kanal og sætte dem på grund dér, og danskerne sejle deres store skibe ud bagefter, i et gab mellem kanalens sider og de sænkede skibe. Hele kampen må have foregået i Børsgraven, i området fra Holmens Kirke og til Christian IV bro, hvor kanalen er dyb nok (Fig 1). - Ifølge de historiske kilder var vanddybden 4 favne (7,5 m). Den lave vanddybde, vi observerer i dag, må skyldes senere tiders fyld og affald.

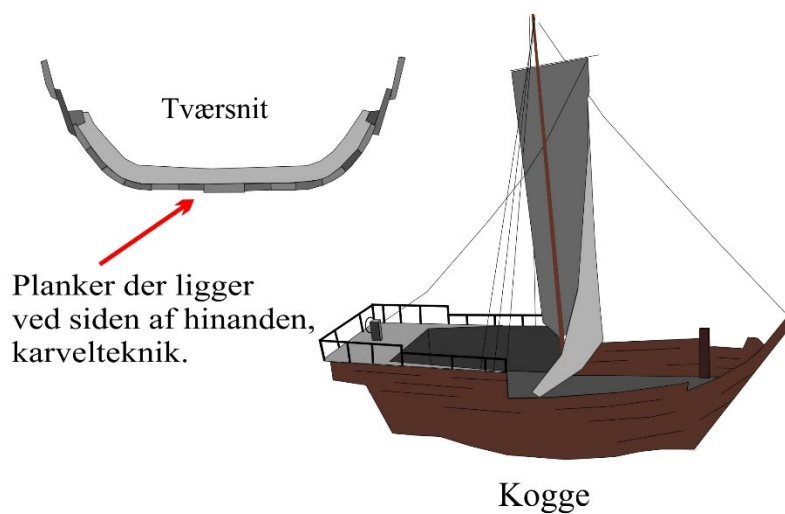
Hvad var det for nogle kanoner parterne brugte? Man har fisket nogle kanoner op fra et vrage ved Anholt. De er angiveligt af typen, som blev fremstillet i 1400-tallet. De befinder sig i dag på Tøjhusmuseet, og er formodentlig af den type, der har været brugt ved København i 1428 (Fig 8).

---

<sup>6</sup> Christoffer var en søstersøn til Erik af Pommern.



**Fig 7a - Snekke, klinkbygget skib.**

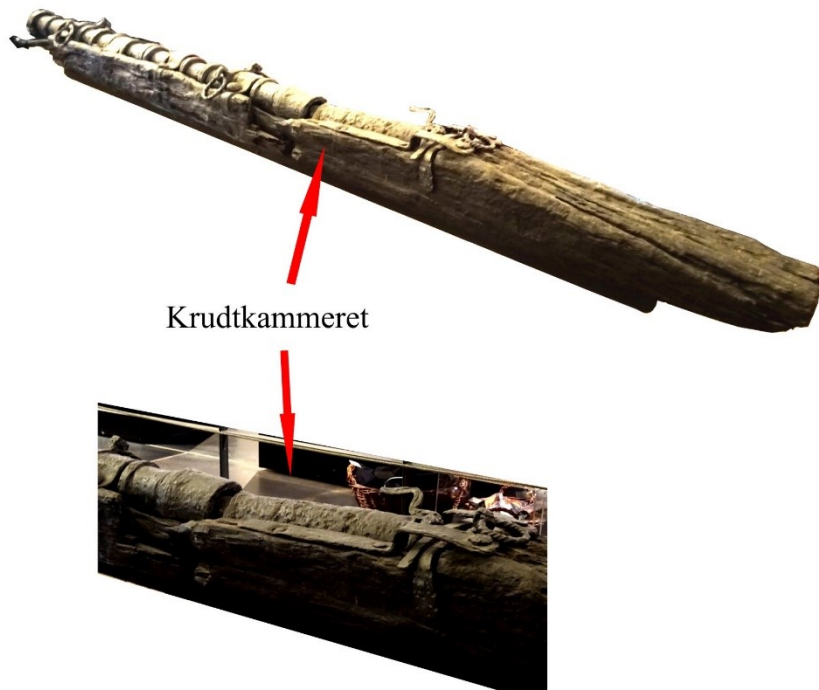


**Fig 7b - Kogge, karvelbygget skib.**

Datidens kanoner var ikke så langtrækkende som nutidens kanoner. Undertegnede har ikke fundet nogle informationer (M. Mortensen 1999 giver ingen estimer), der angiver Anholt kanonernes skudvidde, men hagebøsser (håndskydevåben) havde en effektiv skudvidde på 30 til 40 m (Danske Sortkrudtsskytter).

I betragtning af, at kanonerne har større kaliber, må deres skudvidde have været længere. På fig. 5 er angivet en skudvidde på 200 m for de danske kanoner. Det er naturligvis kun de allerstørste af dem, der kunne skyde så langt. Begge parter har sikkert haft forskellige typer med forskellige skudvidder. Med en skudvidde på 150 til 200 m har de største danske kanoner på slottet, Refshalen og Bremerholm kunnet dække indsejlingen til København. - K. Erslev giver ikke meget for kanonernes effektivitet.

*Som nævnt knækkede søslagene i 1427 og 1428 hanseaternes maritime magt i de danske farvande og sydlige del af Østersøen. Søslagene var højdepunktet i Erik af Pommerns anden Slesvigske Krig. Dog lykkedes det ham ikke, at mindske den holstenske greves magt over hertugdømmet Slesvig.*



**Fig 8 - Kanon fra Tøjhusmuseets samling, som er fisket op fra et vrage fundet ved Anholt. Træet i kanonens skæfte er blevet dateret til 1516. Kanonerne er smedet sammen af mindre rørstykker, og er en bagladekanon med løst kammerstykke. Efter krudtkammeret var blevet fyldt med krudt og kuglen indsat i løbet, blev kammeret indsat i kanonen og presset sammen med kanonløbet for at opnå gastæthed. Herefter kunne kanonen affyres. Kanonen er omkring 4 m lang og antages at være af den type som blev brugt ved København i 1428.**

## Kildematerialet

Diplomatarium Danicum oversætter og udgiver middelalderens dokumenter, som findes i Rigsarkivet. I de senere år er denne udgivelse blevet digitaliseret. 1400-tallets dokumenter, der ellers kun er tilgængelige på Rigsarkivet, er nu udgivet digitalt.

Netop i år (2020) er den tyske konges udsending til parterne i krigen, mester Nicolaus Stocks, beretning, om forhandlingerne og beretning fra slaget, udgivet.

Beskrivelsen af søslaget er gengivet i K. Erslevs (1901) bog sammen med mester Stocks beretning. K. Erslevs beskrivelse er baseret på samtidige kilder så som Hermann Korner (1365 – 1435), en tysk middelalderhistoriker. – N. Stocks beretning, udfærdiget af ham selv, befinder sig i Rigsarkivet.

## Litteratur:

Nick B. Svendsen<sup>7</sup>: Erik af Pommerns første slesvigske krig 1410-1422, Krigshistorisk Tidsskrift nr 3, 2017.

K. Erslev, 1901: Erik af Pommern, hans kamp for Sønderjylland og Kalmar Unionens opløsning. J Erslevs forlag.

Kortet, figur 2, er en gengivelse af kortet over middelalderens København i Stadsingeniørens Direktorats bog fra 1947: København, fra bispetid til Borgertid. Schulz.

Michael Mortensen (Tøjhusmuseet 1999): Dansk artilleri indtil 1600

Jørgen H. Barfod, 1990: Flådens fødsel. Marinehistorisk Selskab.

Marie-Louise Flemberg, 2015: Philippa, engelsk prinsesa - nordisk unionsdrottning. Santerus forlag.

---

<sup>7</sup> Forfatteren har arbejdet med emnet i sin bog fra 2018: Medieval wars in the Duchy of Schleswig 1410 to 1432 and the quest for the Nordic Countries. ISBN 9788743001850.