

## **Indholdsfortegnelse**

---

### **1. Udgangspunkt for den boligsociale indsats i Gellerupparken og Toveshøj 2**

#### **1.2. ANALYSE AF OMRÅDETS KENDETEGN I DAG – HVILKE UDFORDRINGER LIGGER FORAN OS? 3**

### **2. Visionen – boligsocial helhedsplan for Gellerupparken og Toveshøj 6**

#### **2.1. Igangværende indsatser 7**

##### **2.1.2. Fysisk helhedsplan for Gellerupparken og Toveshøj 9**

#### **2.2. Målsætninger med den boligsociale indsats 10**

##### **2.2.1. Bedre koordinering og overordnet projektstyring 10**

##### **2.2.2. Bedre udnyttelse af områdets ressourcer – Samvirket 12**

##### **2.2.3. Flere tilbud og aktiviteter til kvinder/piger og børn 13**

##### **2.2.4. Flere unge i området der gennemfører en uddannelse eller får et job 13**

##### **2.2.5. Et renere og pænere område som beboerne kan være stolte af 14**

##### **2.2.6. Lavere fraflytteprocent 14**

##### **2.2.7. Styrkelse af positive beboerressourcer 16**

##### **2.2.8. Borgerinddragelse frem mod april 2009 16**

##### **2.2.9. Bedre koordinering af den sociale indsats 16**

##### **2.2.10 Nedbringelse af kriminalitet og hærværk 17**

### **3. Projekterne**

#### **3.1. Foreningernes Hus 18**

#### **3.2. Styrket koordinering af Samvirket for Gellerup og Toveshøj 26**

#### **3.3. Projektkoordinator for den sociale indsats 33**

#### **3.4. Succeskriterier for den nye boligsociale indsats 2008-2014 34**

### **4. Baggrundsgruppe for den nye sociale indsats 35**

#### **4.1. Sammensætning 35**

#### **4.2. Gruppens kommissorium 36**

#### **4.3. Gruppens beslutningsret 36**

### **5. Udvidelse af efteruddannelsestilbud samt vejledningen om vejen til uddannelse og/eller arbejde 37**

#### **5.1. Gellerup Højskole 38**

### **6. Bilag relateret til ansøgningen 40**

### **7. Budget**

## ***Gellerupparken og Toveshøj version 2.0 - en genstart med fornyelse***

Denne ansøgning indeholder ud over beskrivelse af den fremtidige sociale helhedsplan, ansøgning om tilskud til 4 stillinger, samt om aktivitetsmidler. Helhedsplanen og finansieringen er for en femårig periode 2009-2014.

Fra Århus Kommune søges der om en 5-årig medfinansiering til lønmidler på 2.491.752 millioner kroner og om 375.000 kroner i aktivitetsmidler. Der søges om en 5-årig medfinansiering fra hhv. afdeling 4 og 5 på 2.491.752 millioner kroner. Fra Landsbyggefonden ansøges der om i alt 14.968.475 millioner kroner. Samlet set vil finansieringen af den 5-årige sociale helhedsplan koste 20.126.168 millioner kroner.

### **1. Udgangspunkt for den boligsociale indsats i Gellerupparken og Toveshøj**

I forbindelse med ansøgningen til Landsbyggefonden ønsker Brabrand Boligforening at tænke den boligsociale indsats på en ny måde. En måde, der lægger op til bedre koordinering, bedre samarbejde de forskellige indsatser indbyrdes, med fokus på bedre udnyttelse af ressourcer, bl.a. ved at organiseringen af den boligsociale indsats i højere grad integreres i Samvirket i Gellerup og Toveshøj, der er et partnerskab mellem frivillige foreninger, boligforeninger, politi og kommune.

Den nye indsats afløser 'Naboskaberne' og udbygges for at kunne leve op til Statens, Århus Kommune og Landsbyggefondens forventning til, at Brabrand Boligforening bidrager til at løfte de sociale opgaver i Gellerup-området. Indsatsen i den nye periode er tænkt over en femårig periode med start fra januar 2009. Dette er også udgangspunktet i forhold til implementering af den nye struktur og målsætninger for indsatsen.

Brabrand Boligforening og Århus Kommunes store fysiske helhedsplan for Gellerupparken og Toveshøj tager udgangspunkt i massive fysiske ændringer for at ændre på miljøet og beboersammensætningen. I helhedsplanen understreges det dog, at den fysiske indsats ikke kan gøre det alene, derfor ønsket om at styrke Brabrand Boligforenings boligsociale indsats og derfor nærværende helhedsplan for den sociale indsats. Mål og visioner for den nye boligsociale indsats er i vid udstrækning defineret i et tæt samarbejde med beboerrepræsentanterne i afdelingsbestyrelserne, de ansatte i den boligsociale indsats og de kommunale samarbejdspartnere m. fl.

## Værdigrundlag

Som værdimæssigt grundlag for indsatsen tages der udgangspunkt i Samvirkets beskrivelse:

**Vi behandler andre, som vi selv ønsker at blive behandlet.**

I Gellerup og Toveshøj er der orden og tryghed, og man viser respekt for alle.

**Voksne er gode rollemodeller for børn og unge – og tager ansvaret for, hvordan børnene og de unge lærer at opføre sig.**

Vores børn og unge bliver gode borgere, der fungerer godt i samfundet.

**Alle griber ind, hvis de ser nogen, der er ved at gøre noget forkert.**

I fællesskab er vi alle med til at tage ansvar for, at det er godt at bo og leve i vores lokalområde.

**Vi deltager alle sammen i arbejdet for positiv udvikling af omgangsformer i Gellerup og Toveshøj.**

Alle – uanset alder, køn, farve eller religion - har samme rettigheder og forpligtelser.

### 1.2. Analyse af områdets kendetegn i dag – hvilke udfordringer ligger foran os?

Den boligsociale indsats i Brabrand Boligforening har hovedsageligt fokus på Gellerup-parken afdeling 4 og Toveshøj afdeling 5. Afdelingerne består af henholdsvis 1776 og 624 lejemål, dvs. ca. 8000 beboere.

En meget stor del af Gellerup-områdets beboere i dag, tilhører nogle af de grupper i samfundet, der er mest sårbare overfor sociale vanskeligheder. Her bor mange med indvandrer- og flygtningebaggrund og mange enlige forsørgere. Dertil kommer, at ca. halvdelen af beboerne er børn og unge under 18 år. Ligeledes er der en høj repræsentation af beboere, der lider af psykisk sygdom og kæmper med alkohol- og misbrugsproblemer. Historisk set er der ikke voldsomme forandringer i den type udfordringer, som området står overfor. Til gengæld er der hårdt brug for nye og målrettede tiltag for at ændre på situationen, så det virkelig kan mærkes blandt beboerne. Det er et stort ønske at kunne skabe grobund for ny motivation og – som direkte følge heraf – mobilisering af de mange positive og fremadsynede kræfter i området, ved hjælp af midler afstedkommet af denne ansøgning.

Gellerup-området er isoleret i forhold til resten af byen. Specielt hvis der ses på arbejdsløshed, manglende uddannelse, sproglige udfordringer og integration. Dette har stor betydning for familiernes sociale og økonomiske formåen. At en stor procentdel af området består af nogle af de mest udsatte grupper i samfundet, kan læses ud af bruttoindkomsten (tabel som bilag), hvor det fremgår, at den ligger betydeligt lavere end resten af

Århus Kommune, på trods af en stødt stigning på 19,50 % i Gellerupparken mellem 2001-2006 og 16 % i Toveshøj. Bruttoindkomsten ligger lidt højere i Toveshøj end i Gellerupparken, men er stadig under kommunens gennemsnit.

Ud over den lave bruttoindkomst er mere end 70 % af beboerne i Gellerup-området og mere end 80 % af beboerne i Toveshøj på indkomsterstøttende ydelser i perioden 2001-2005. Der er sandsynlighed for, at tallene har ændret sig positivt siden 2006, men i forhold til bruttoindkomsten, der også tæller 2006 med, er det stadigvæk en udvikling, der kræver et langt sejt træk mht. den boligsociale indsats. Disse tal indikerer også, at samfundets mest udsatte grupper er overrepræsenteret i området.

Andelen af børn og unge i Gellerup og Toveshøj er høj sammenlignet med resten af Århus Kommune, og tallet har siden 2002 været stigende. I 2007 var 43 % af børn og unge under 18 år i Gellerup og 40,5 % i Toveshøj sammenlignet med 21 % i resten af Århus Kommune.

Der er en stor andel af disse børn og unge, som har brug for ekstra opmærksomhed og vejledning. Årsagen hertil er, at mange af dem kommer fra hjem med få ressourcer fra forældrenes side. Ofte er der også mange børn i hver familie, hvilket ikke levner så meget tid til hvert enkelt barn. Børn og unge opdrager i stor udstrækning på hinanden på godt og ondt. På grund af forældrenes egne kulturelle baggrunde og udfordringer i hverdagen, har de ofte ikke haft muligheden for at tilegne sig de fornødne forudsætninger for at lære deres børn om, hvordan man gebærder sig i et dansk samfund.

Indsatsen rettet mod børn og unge er ikke tilstrækkeligt helhedsorienteret i området og følger ofte af negative forhold og medieomtale. Dog er der i de seneste år dukket en række initiativer op, som fokuserer på forebyggelse og brede tværgående samarbejder. Udfordringen i fremtiden ligger i, at indsatsen rettet mod børn og unge i højere grad skal være forebyggelse end brandslukning, med brede fritidsaktiviteter, understøttet af forældre. Derfor skal flere aktiviteter rettes mod børn og unge, og forskellige lokale foreninger skal styrkes i deres tværgående samarbejde på dette område. En forstærket indsats med et samlet foreningsliv i Gellerup-området i spidsen, vil kunne ændre på situationen. I denne indsats spiller planerne om et Foreningernes Hus en helt central rolle. Der skal skabes meningsfulde og bæredygtige aktiviteter og et værested, som kan samle især de unge drenge i aftentimerne, og dermed forebygge, at de havner i risikogrupper, hvor kriminalitet og utilpassethed kan udvikle sig. Skabes et Foreningernes Hus, vil der være mulighed for at trække de unge drenge indenfor om aftenen og væk fra gaderne – på et sted med ordnede forhold og rammer, som kan påvirke dem i en positiv retning gennem det aktive foreningsliv, som vil være stedets hjerte. Forudsætningen for at kun-

ne indgå i foreningernes hus er nemlig, at man som forening samtidigt medvirker til at sikre almene og målrettede tilbud til områdets børn og unge; en såkaldt noget-for-noget politik. Projektet Foreningernes Hus beskrives nærmere under afsnit 3 i denne ansøgning.

Gellerups og Toveshøjs Fritidspatrulje, som også beskrives nærmere senere i denne ansøgning, er et forsøg på at møde grupperne af især unge drenge med meningsfulde fritidsaktiviteter; at styrke deres muligheder for at få stærke venskaber og rollemodeller; at indgyde dem sociale kompetencer; samt at tilbyde en gruppe lidt ældre, ressourcestærke unge muligheden for at vokse yderligere i en lønnet instruktørgerning.

Der er ligeledes et stort behov for støtte til kvinderne, der i øjeblikket er på vej frem, både sprogligt, integrationsmæssigt og uddannelsesmæssigt. Desuden er kvinderne indgang til familierne/børnene, som dem der har den sociale og familiemæssige rolle. Gellerup/Toveshøj-området er generelt set ensformigt og monofunktionelt, og der er ingen reelle mødesteder efter kl. 18. Der er behov for at skabe et mødested – ligesom for de unge drenge - der kan være samlingssted for især kvinderne, også i aftentimerne. Et sted, der også kan være udgangspunkt for arbejdet med frivillige kræfter mm.

Det allerede kørende Meyer-projekt har både til opgave rent fysisk at holde området pænt og rent – men i mindst lige så høj grad at vejlede om og inspirere beboerne til at tage et fælles ansvar for det område, som er deres hjem. Denne indsats har et ganske betydeligt socialt aspekt, da fælles ansvar for områdets tilstand fordrer kontakt og tæt samarbejde på tværs af beboersammensætningen – og dermed på trods af sproglige, kulturelle og religiøse forskelligheder. Det er noget, alle kan mødes omkring og være med til, uanset baggrund. Meyerne har netop iværksat den 1-årige kampagne "Trin-for-Trin" (se bilag), som sætter fokus på manglende rengøring inden døre i de to afdelinger. Meyerernes mål er, udover et pænere område, at skabe godt naboskab beboerne imellem; præmien for de pæneste opgange ved hver kampagnerundes afslutning er fx en stor fællesmiddag for vinderne. Meget vigtigt at nævne er også, at områdets mindre børn inddrages i kampagnen gennem projektets maskot; affaldsmonstret Otto, som både findes i bamsestørrelse og som kostume i menneskestørrelse. Ansatte Meyerne vil bevæge sig rundt i området iført kostumet og gøre det sjovt for børnene at tage del i kampagnen. Meyer-projektet består af en projektleder, en projektassistent og 21 Meyerne ansat i flex-job.

Uddannelses- og Vejledningscenteret har eksisteret siden 2004 og har stor succes. Målgruppen er unge mellem 12 og 25 år og deres forældre. Centeret yder vejledning om-

kring uddannelse og arbejde og afholder forskellige arrangementer med fokus på uddannelse og arbejde.

Mange af de udfordringer, der er i området, forstærkes endvidere af det dårlige image området lider under. Hver gang der sker det mindste i området, står den samlede danske verdenspresse for at dække historien på den mest opsigtsvækkende måde – hvilket ofte desværre indebærer en negativ vinkel. Denne tendens skal have en modvægt - for faktum er, at der også sker meget godt i området og at der er mange positive historier at fortælle.

Gellerupparken og Toveshøj, der blev bygget i årene 1968-1972 er nedslidte og nogle beboere behandler området derefter. Der foregår meget hærværk, og fællesarealerne er ude af trit med nutidens krav. Samtidig er, som nævnt, koncentrationen af sårbare grupper stor. Der er derfor brug for en omfattende, ambitiøs og målrettet plan for at skabe nye løsningsmodeller – og dermed målbare resultater – for de udfordringer, som området står midt i. Vejen til disse målbare resultater går både gennem fysiske og sociale omdannelser – to indsats der, hvis situationen skal ændres, skal gå hånd i hånd gennem hele processen.

I det følgende vil de to helhedsplaner blive gennemgået – dog med særligt fokus på den sociale helhedsplan. Den fysiske helhedsplan er udarbejdet af Brabrand Boligforening og Århus Kommune. Den sociale helhedsplan er udviklet i et samarbejde mellem Brabrand Boligforening, afd. 3, afd. 4 og afd. 5, samt de decentrale institutioner og centre under Århus Kommunes Magistratsafdelinger: Kultur og Borgerservice, Sociale forhold og Beskæftigelse, Sundhed og Omsorg samt Børn og Unge.

## **2. Visionen – boligsocial helhedsplan for Gellerupparken og Toveshøj**

For at initiativerne i den store fysiske helhedsplan, omkring ændret beboersammensætning, nybyggeri og mere handel skal lykkes, er det vigtigt, at alle forhold i området bliver taget hånd om. Det gælder blandt andet bedre livsvilkår for de svage grupper i området, kriminalitet, hærværk og affald. I den forbindelse er det vigtigt at de sociale initiativer Brabrand Boligforening står for i dag, styrkes både i form af koordinering, tværgående samarbejde og bedre formulering af målsætningerne med den boligsociale indsats.

Det overordnede mål med den boligsociale indsats i Brabrand Boligforening er, at man i samarbejde med områdets andre tiltag og den store fysiske helhedsplan for Gellerup og Toveshøj der er vedtaget i samarbejde med Århus Kommune, at:

- Omskabe Gellerup og Toveshøj fra udsat boligområde til attraktivt byområde og herigennem skabe bedre livsbetingelser for områdets beboere

Årsagen til at dette er en overordnet målsætning er, at Brabrand Boligforening tror på, at der er mange ressourcer i området, der ikke udnyttes optimalt.

Implicit i den overordnede målsætning, er målet om at skabe bedre livsbetingelser for områdets beboere. At modernisere og omskabe området fysisk gør det ikke alene, områdets beboere skal støttes i at opdage og udnytte deres positive ressourcer.

## **2.1. Igangværende indsats**

I det følgende beskrives de igangværende indsats i Gellerup og Toveshøj, både på det boligsociale område, og i forbindelse med den fysiske helhedsplan, samt styringen af de boligsociale indsats.

### **2.1.2. Den boligsociale indsats**

Den nye boligsociale indsats for Gellerupparken og Toveshøj har vi valgt at kalde "*Gellerupparken og Toveshøj version 2.0 en genstart med fornyelse*". Grundlaget for den nye boligsociale indsats er en videreførelse og videreudvikling af de allerede eksisterende projekter, med undtagelse af Naboskaberne. Der ønskes i stedet iværksat et nyt initiativ; et Foreningernes Hus, i første omgang placeret i lokalerne på det nu lukkede Nordgårdsskolen. Det forventes, at et Foreningernes Hus i væsentligt højere grad end det nuværende Naboskaberne vil kunne samle områdets aktive foreninger, skabe grobund for nye og initiere de positive ændringer på det sociale område, som det i så mange år har været vanskeligt at afstedkomme. Foreningernes Hus er derfor det helt centrale omdrejningspunkt i denne ansøgning. Som nævnt tidligere vil et sådant hus også kunne danne rammerne om et værested for de unge drenge, der mangler et godt opholdssted i aften-timerne, og dermed afværge uheldige situationer på gaderne, afstedkommet af frustrationer over kedsomhed. Som et nyt initiativ indgår fritidspatruljen, hvor unge under organiserede former står for børneaktiviteter i området, en slags "Ung til barn" metode.

Toveshøj skal inddrages mere end hidtidig, dog med respekt for at Toveshøj er Toveshøj og ikke i alle aspekter kan sammenlignes med Gellerupparken. Dog lægger denne helhedsplan op til at samarbejdet mellem Gellerupparken og Toveshøj styrkes. Afd. 3, Skovgaardsparken, tilkendegiver deres fulde støtte til projektet Foreningernes Hus, som de føler trækker i præcis dén retning mod beboerdemokrati og frivillighedskultur, som de ønsker sig og arbejder frem mod.

Der ansøges dermed om en forbedring og udvidelse af den boligsociale indsats i Gellerup og Toveshøj, som omfatter en nedlæggelse af Naboskaberne, til fordel for et stærkt og solidt funderet Foreningernes Hus. Vedlagt denne ansøgning er tilkendegivelser fra et antal af områdets eksisterende foreninger, som gerne vil benytte sig af huset og dets faciliteter – samt forpligte sig på og bidrage til opfyldelse af stedets succékriterier.

Der søges om midler til oprettelse af en daglig leder/koordinator for Foreningernes Hus, som skal varetage de initierende opgaver i forbindelse med at få huset og dets aktiviteter sat på skinner. Endvidere søges der om midler til at skabe bedre overordnet koordinering og styring af den boligsociale indsats generelt, og et tydeligere samarbejde de forskellige projekter indbyrdes. Der søges om midler til en sekretær for netværket Samvirket, hvor hele det boligsociale samarbejde forankres i et partnerskab mellem de frivillige og foreningsbaserede indsats, Lokalpolitiet Århus Vest og Århus Kommune. Begge disse stillinger tænkes med skæve arbejdstider, således at kræfterne primært vil kunne sættes ind, hvor der er mest behov for dem, nemlig i aftentimerne. Samvirke-stillingen tænkes som en halv administrativ stilling med de konkrete sekretæropgaver, og derudover med halv tid på børn og unge-området (aftenarbejde i Foreningernes Hus).

De to beboerrådgiverordninger indgår kun som en del af den overordnede koordinering og målsætning, således alle de boligsociale medarbejdere i Brabrand Boligforening arbejder mod samme målsætninger. Vejledningscenteret, Meyer-projektet og beboerrådgivningerne er også indskrevet i ansøgningen, fordi Brabrand Boligforening ønsker at den boligsociale indsats bliver mere helhedsorienteret og overordnet bedre koordineret.

### **Meyerne, Vejledningscentret og Beboerrådgivningen**

Brabrand Boligforenings igangværende indsats er: Beboerrådgiverne, Uddannelses- og Vejledningscentret, Meyer-projektet og Naboskaberne. Sidstnævnte ønskes nedlagt til fordel for et Foreningernes Hus, som man vurderer i langt højere grad vil kunne være med til at styrke sammenholdet i området og hele den boligsociale indsats gennem et aktivt og velfungerende foreningsliv.

Beboerrådgivningen har eksisteret siden 1970'erne og bemannes pt. af 2 medarbejdere i Gellerupparken og 1 i Toveshøj. Deres opgaver består i at yde rådgivning til områdets beboere om alt fra husleje, klager, udsættelser, varmemålinger, sociale forhold og meget mere. Beboerrådgiverne i Gellerupparken finansieres af hhv. afdeling 3, 4, 6, 11 og 12 og beboerrådgivere på Toveshøj finansieres af afdeling 5.

Beboerrådgiverne er medtaget i denne ansøgning for at understrege, at de er en del af den sociale indsats i Brabrand Boligforening. Dog arbejder beboerrådgiverne på et andet



plan end de andre projekter, nemlig på det individuelle plan. Beboerrådgiverne er fuldt finansieret af hhv. afdeling 3, 4, 6, 11 og 12 samt af afdeling 5.

I regeringens globaliseringsudspil står anført, at mindst 95 % af en ungdomsårgang opnår en ungdomsuddannelse (herunder en erhvervsfaglig uddannelse) og mindst 50 % af en ungdomsårgang afslutter en videregående uddannelse i 2015. Uddannelses- og Vejledningscenteret har eksisteret siden 2004 og har, som tidligere nævnt, betydelig succes. Målgruppen er unge mellem 12 og 25 år og deres forældre. Centeret yder vejledning omkring uddannelse og arbejde og afholder forskellige arrangementer med fokus på uddannelse og arbejde. Centeret vandt i 2005 Integrationsministeriets integrationspris. Uddannelses- og vejledningscenteret består i dag af 3 medarbejdere, 2 fuldtidsansatte og en flekstidsansat på deltid.

Meyer-projektet er det seneste skud på stammen i de boligsociale projekter med opstart i 2007. Projektet har en række Meyere ansat, hvis opgave ikke blot er at holde området pænt og ryddeligt, men også at vejlede og undervise beboerne om affaldssortering generelt, lære dem om ansvar for fællesområder og gennemføre indflytter- og udflytterbesøg. Meyer-projektet består som tidligere nævnt af en projektleder, en projektassistent og 21 Meyere ansat i flexjob. Kvalitetskoncept for Meyer-projektet samt brochure for Trin-for-Trin-projektet er vedlagt som bilag til denne ansøgning.

### **2.1.3. Fysisk helhedsplan for Gellerupparken og Toveshøj**

Gellerupparken og Toveshøj er tænkt og tegnet som et afsluttet samfund, hvor man kan leve sit liv indenfor "voldene". Der er meget lidt trafikale gennemstrømning og området fremstår i sin arkitektur lukket i forhold til den øvrige del af byen. Kendetegnende for hele området er dets monofunktionelle karakter med hvilket menes, at der ikke – eller kun i begrænset omfang – findes eksempelvis erhverv og kulturinstitutioner.

Brabrand Boligforening og Århus Kommune underskrev i juni 2007 en fælles aftale for en bedre fremtid for Gellerup-området – et af landets tre største ghettoområder. Helhedsplanen er i sit omfang og ambitionsniveau at sammenligne med planen for De Bynære Havnearealer og vil, som projektet på havnen, give bysamfundet Århus et nyt enestående byområde til gavn for hele byen.

Der er mange idéer i planen: Bygade, nybyggeri, blandede ejerformer, markante og arkitektoniske flotte byggerier som ankre, nye kvarterer forbundet af nye veje og stisystemer, salg af boliger, ændrede udlejningsregler og nye kvarterer for blot at nævne nogle.

Med helhedsplanen er det første gang i Gellerupparken og Toveshøjs historie, at der sættes ind med en indsats, hvor der tænkes i helheder og kigges så mange år frem.

Målet for helhedsplanen er i store træk: At gøre Vestbyen til et endnu bedre sted at være. Gellerup-området skal kort sagt ikke bare være et sted, hvor nogle bor men et sted folk kommer, selv om de ikke bor der. En attraktiv by som alle kan være stolte af.

Helhedsplanens fokus på "en ny vej frem" i form af fysiske omdannelser skal således ikke overskygge den store sociale og beskæftigelsesmæssige indsats, der udføres – og vil blive udført – i området. Derfor vil der i denne ansøgning blive beskrevet hvorledes der boligsociale skal arbejde sideløbende med den store fysiske helhedsplan vil blive udført.

## **2.2. Målsætninger med den boligsociale indsats**

Den overordnede målsætning skal nås via en række målbare og overskuelige målsætninger, som i det lange løb skal føre til, at Gellerup og Toveshøj bliver et bedre sted at bo og derved også forbedring af livsbetingelserne for beboerne. Vejen til at opnå dette er gennem det sociale arbejde. I det følgende er en beskrivelse af, hvorledes de forskellige boligsociale projekter i Brabrand Boligforening i fællesskab arbejder på, at den overordnede målsætning opfyldes gennem følgende konkrete målsætninger for de to udsatte boligområder:

- Bedre udnyttelse af områdets ressourcer
- Flere tilbud og aktiviteter til kvinder/piger og børn
- Flere unge i området der gennemfører en uddannelse eller får et job
- Et renere og pænere område som beboerne kan være stolte af
- Lavere fraflytteprocent
- Styrkelse af positive beboerressourcer
- Forbedre områdets image via inddragelse af områdets beboere
- Bedre koordinering af den sociale indsats
- Nedbringelse af kriminalitet og hærværk

### **2.2.1. Bedre koordinering og overordnet projektstyring**

Da der er planer om en betydelig udvidelse af indsatsen, er der endvidere tænkt en anden form for styring af den sociale indsats.

Den overordnede daglige styring af det boligsociale arbejde skal ligge i Brabrand Boligforenings administration. Da Brabrand Boligforening har til opgave at koordinere og følge op på projekter, der er støttet af Landsbyggefonden og andre. Udover opfølgning og koordinering skal der være en tættere sparring mellem projektledere og administrationen samt en større grad af samarbejde projekterne indbyrdes. Det øgende samarbejde skal

medføre at Brabrand Boligforenings sociale indsats i fællesskab arbejder mod målsætningen og succeskriterierne beskrevet i denne ansøgning. Samtidig vil en bedre overordnede koordinering og projektstyring medføre et kvalitativt løft af den sociale indsats.

Praktisk er den overordnede styring tænkt ved, at en projektkoordinator tager sig af at følge op på diverse tilsagnsvilkår, skrive evalueringer og nye ansøgninger, varetage den overordnede kontakt til Fællessekretariatet, udvikle, i samarbejde med de øvrige boligsociale medarbejdere, nye indsatser og projekter samt udvikle, i tæt samarbejde med de øvrige boligsociale medarbejdere, beboerne og andre lokale aktører, en overordnet vision for den fremtidige boligsociale indsats. Endvidere skal projektkoordinatoren være bindeleddet mellem den boligsociale helhedsplan og den store fysiske helhedsplan. Ved at sørge for et bindeled mellem de to helhedsplaner sikres det, at de tidligere beskrevne planer om, at den fysiske helhedsplan og den sociale helhedsplan skal koordineres og gå hånd i hånd med hinanden, opfyldes.

Projektkoordinatoren skal ikke kun koncentrere sig om Gellerup og Toveshøj området, men også være med til at holde et vågent øje med de omkringliggende områder således at der centralt og tidligt kan sættes ind med en forebyggende indsats, hvis der er tendenser til at områderne udvikler sig i negativ retning.

Inddragelse af de øvrige ansatte i det revitaliserede boligsociale arbejde, f. eks, videndeling og koordinering skal foregå via kvartalsvis fælles statusmøder hvor alle ansatte mødes, og fortæller om deres egne projekter status, samt diskutere hvordan det er gået siden sidst, og hvordan man til næste gang kan arbejde mod den overordnede målsætning og de dertil opstillede succeskriterier. Endvidere afholdes der ligeledes kvartalsvis individuelle statusmøder mellem de projektansvarlige/beboerrådgivere og projektkoordinatoren og administrationschefen hvor de mere specifikke problemstillinger kan vendes og diskuteres.

Ideen er, at medarbejderne via kvartalsvise møder får koordineret aktuelle opgaver og indsatser, og derigennem får brugt hinandens kompetencer i forskellige kombinationer. På den måde bliver ressourcerne bedre udnyttet.

Ved at etablere samarbejde på kryds og på tværs mellem de ansatte i indsatsen styrkes den, idet den er tænkt, således at medarbejderne fleksibelt kan trække på hinandens kompetencer og viden til gavn for de enkelte initiativer. At den enkelte til dagligt har et særligt fokusområde gør, at man hver især kan få oparbejdet en stor indsigt og viden, og holde sig opdateret på 'sit' område, til gavn for det kontinuerlige arbejde og udvikling på det boligsociale område.

### **2.2.2. Bedre udnyttelse af områdets ressourcer – Samvirket**

Med den store fysiske helhedsplan der er vedtaget i samarbejde med Århus Kommune, er der lagt op til, at de fysiske ressourcer i området udnyttes optimalt og tidssvarende. Med nærværende helhedsplan er der lagt op til, at de sociale ressourcer kortlægges og med tiden udnyttes optimalt.

Organiseringen af det boligsociale samarbejde integreres i Samvirket i Gellerup og Toveshøj, hvor styregruppens sammensætning afspejler den udvidede funktion, således at det bla. sikres at de tre afdelinger i boligforeningen kan være repræsenteret. Organisationsplan for Samvirket er vedlagt.

Samvirket er rammen for et samarbejde mellem frivillige og offentligt ansatte aktører i Gellerup – Toveshøj. Det er mere et kommunikativt netværk end en traditionel forening og det er intentionen at søge den højeste fællesnævner for den samlede indsats til gavn for områdets borgere med særligt blik for børn og unge. Samvirket retter sig således mod alle beboere i Gellerup-Toveshøj.

Udgangspunktet for samarbejdet er en erkendelse af at nogle indsatser og aktiviteter ikke kan løses af enkelte parter/institutioner uden et samarbejde eller løses bedre gennem et samarbejde. Et samarbejde der baserer sig både på frivillige, offentligt og "almennyttigt" ansatte i gensidig respekt.

Der holdes et årsmøde, hvor der gøres status, planlægges indsatser og aktiviteter for den kommende tid og sammensættes en styregruppe af interesserede.

Som minimum er halvdelen af styregruppen frivillige og det tilstræbes at styregruppen har en dynamisk sammensætning uden at blive for stor. Styregruppen har til opgave at understøtte aktiviteter og formidle til aktører og andre interessenter, f.eks. via nedsættelse af ad hoc udvalg, løbende møder og årsmødet. Styregruppen fungerer samtidig som beredskab, når der er brug for en hurtig indsats i lokalområdet. Styregruppen tilknyttes sekretærbistand fra det boligsociale samarbejde og kommunen.

Som eksempler på aktiviteter i Samvirkets første år kan nævnes: "Forskønnelse af området", "Brandberedskab", Kampagnen: Godt børne- og ungdomsliv i Gellerup-Toveshøj, idéudvikling og sparring for Kontaktstedet, samt gensidig erfarings- og vidensudveksling mellem områdets foreninger.

Aktørerne i Samvirket taler og handler på egne vegne. Foreningerne kan ikke pålægge ansatte opgaver, ligesom de offentlige myndigheder, boligforeningerne m. fl. ikke kan pålægge de frivillige aktører opgaver. Indsats og aktiviteter baserer sig på de aktive del-

tagere. Der er ikke et sæt foreningsvedtægter for Samvirket, der mere skal ses som et idébaseret kommunikativt netværk og partnerskab.

Den generelt forebyggende indsats omfatter også samarbejde mellem den boligsociale og den institutionelle indsats om "Sol og sommer" og lign. initiativer for børn og unge på fridage, i ferier og i fritiden og "Meyer-projektet" om en generel højnelse af oprydning og æstetiske indtryk af området.

Samvirkets indsats søges koordineret og synliggjort for områdets børn, unge og familier f.eks. på nettet (Vest-portalen), Beboerbladet og gennem fælles opslag/plakater og informationsmateriale.

### **2.2.3. Flere tilbud og aktiviteter til kvinder/piger og børn**

I området er der mange børn og unge med et stort behov for voksenkontakt, der er således også et stort behov for aktivitetstilbud. De to områder er meget børnerige i forhold til resten af Århus, og mange af områdets børn har brug for mere opmærksomhed end børn i andre områder. En indsats målrettet mod børn og unge er væsentlig for områdets fremtid i forhold til udnyttelse af ressourcer, som i sidste ende vil bidrage til, at området er mere attraktivt. Ved at give børn og unge i området følelsen af, at der er brug for dem, og at de kan noget, vil det resultere i, at de i fremtiden bliver velintegrerede samfundsborgere i Danmark. Især mangler der tilbud målrettet piger, således disse har mulighed for deres eget råderum - i fred for drenge og andre forstyrrende elementer.

Det er endvidere vigtigt at have fokus på områdets udsatte kvinder. Der findes heldigvis mange ressourcestærke kvinder i området, men det er stadigvæk et mindretal, der har brug for støtte og ekstra opmærksomhed.

De konkrete tiltag til opfyldelse af denne målsætning er, at støtte børn og deres forældre i vejen til en uddannelse, samt give børn og især piger mulighed for gode aktiviteter, samt at have fokus på at forbygge kriminalitet ol.

### **2.2.4. Flere unge i området der gennemfører en uddannelse eller får et job**

En af de vigtigste indsatser i arbejdet for at forbedre området og gøre det til et attraktivt sted at bo er, at give områdets mange børn og unge samt deres forældre den rette vejledning og information omkring vejen til at gennemføre en uddannelse, og derefter komme godt ud på arbejdsmarkedet. Når hele familien får den rette vejledning og støtte betyder det, at også hele familien bliver involveret i at den unge fastholdes i uddannelse - og efterfølgende får arbejde.

Konkret skal denne indsats hovedsageligt varetages af Vejledningscenteret. Ud over de allerede eksisterende tilbud i projektet, er det tænkt at centeret skal indgå i et tættere samarbejde med beskæftigelsesindsatsen under Det Boligsociale Fællessekretariat, og udvide deres aktiviteter til at omfatte vejledning af børn og unge fra alle de udsatte boligområder i Århus. Desuden er der tænkt et tættere samarbejde med endnu et af Fællessekretariatets projekter omkring uddannelses tilbud, nemlig Højskolen i Gellerup. Endvidere er der fra Århus Kommune givet tilsagn om støtte til oprettelse af et mentorprojekt, der i sin udformning er unik og nyskabende – da der er tale om at gå ind og give støtte og vejledning til børn og deres forældre helt ned til 6. klasse. Disse udvidede aktiviteter forudsætter, at Vejledningscenteret finder midler til at ansætte endnu en medarbejder. Vejledningscenteret har siden oprettelsen ført grundige statistikker over henvendelser o.l. og dette arbejde vil naturligvis fortsætte.

### **2.2.5. Et renere og pænere område som beboerne kan være stolte af**

Der er behov for at lære mange af områdets beboere ansvar for fællesområder og for deres boliger, således disse ikke nedslides før tid, ser uhumske ud eller udsættes for hærværk. Dette er et vigtigt stykke arbejde, der skal foregå sideløbende med de fysiske forandringer i området, ellers er der fare for, at det nye Gellerup og Toveshøj hurtigt igen præges af store affaldsmængder. At lære beboerne om ansvar for fællesarealer og egne lejligheder er endvidere til gavn for beboerne selv, da det giver større glæde at bo i et område der er pænt og ryddeligt, end i et der er præget af hærværk og ringe vedligeholdelse.

Konkret tænkes denne indsats gennemført via Meyer-projektet, der netop arbejder med at holde området pænt og ryddeligt sideløbende med, at de informerer beboerne om affaldssortering og hvordan man må og kan behandle fællesarealerne. Meyere fører måling på, hvor meget affald de indsamler samt på, hvor mange beboere de er i kontakt med og hvad kontakten drejer sig om. Via disse målinger kan man over en årrække begynde at dokumentere, hvad man allerede kan se i området - nemlig at affaldsmængderne falder, og at beboerne bliver bedre til at håndtere dem. Succeskriteriet for denne målsætning er uddybet i kvalitetskonceptet for Meyer-projektet, som er vedlagt denne ansøgning som bilag, sammen med beskrivelse af og brochure om den nyligt iværksatte Trin-for-Trin kampagne, som netop sætter skarpt fokus på renlighed og oprydning – og det fælles ansvar herfor.

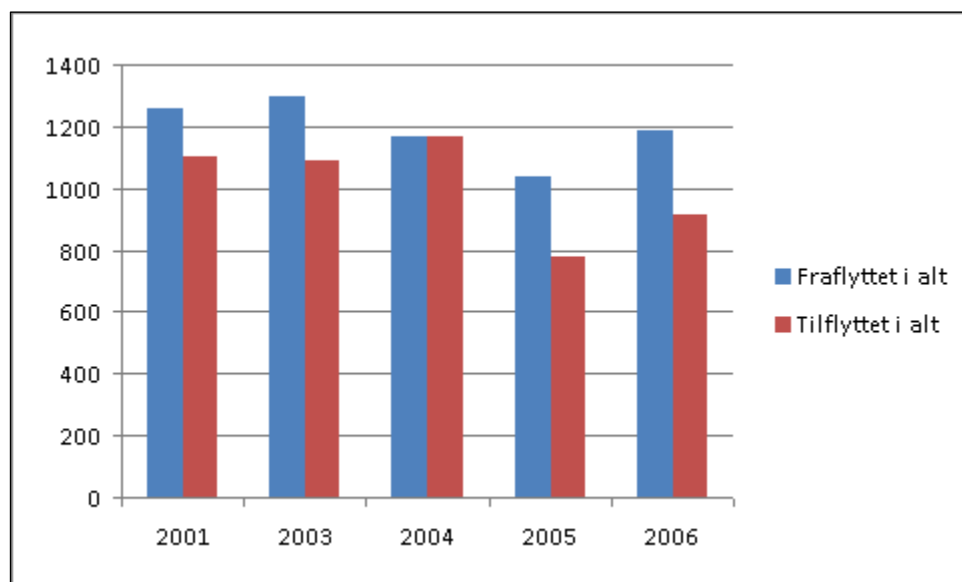
### **2.2.6. Lavere fraflytteprocent**

En forbedring af livskvaliteten kan ses i en lavere fraflytteprocent, og dette er et meget konkret og målbart succeskriterium. Som det ser ud nu er der flere der flytter fra områ-

det end til (tabel 7). Endvidere er det sværere end hidtil at udleje lejlighederne pga. indførelsen af kombineret udlejning som gør, at personer på overførselsindkomster ikke kan komme i betragtning til en bolig i de to afdelinger. Dette er også et incitament på, at afdelingerne ikke er attraktive områder for de mere ressourcestærke beboere.

### Til- og fraflytningsprocenter

|                         |     |     |     |      |        |
|-------------------------|-----|-----|-----|------|--------|
|                         | 200 | 200 | 200 |      |        |
|                         | 1   | 3   | 4   | 2005 | 2006   |
|                         | 125 | 129 | 116 |      |        |
| <b>Fraflyttet i alt</b> | 8   | 7   | 4   | 1038 | 1188   |
| Andel af befolkningen   | 20  | 21  | 18  | 17 % | 19 %   |
|                         | %   | %   | %   |      |        |
|                         | 110 | 108 | 116 |      |        |
| <b>Tilflyttet i alt</b> | 3   | 7   | 4   | 777  | 915    |
| Andel af befolkningen   | 17  | 17  | 17  | 13 % | 14,6 % |
|                         | %   | %   | %   |      |        |



Tabel 7

Desuden er de, der flytter fra området, oftest de mest ressourcestærke beboere og denne udvikling skal gerne stoppes, således området også bliver attraktivt for beboere, der er i besiddelse af mange ressourcer.

Succeskriteriet er, at det efter periodens udløb i 2014 vil være målbart, at beboerne gennemsnitligt bor længere i afdelingernes lejligheder, fordi de synes området er et attraktivt sted at bo. Konkret kan en måling af dette succeskriterium foretages via beboerundersøgelser. I 2005 foretog Naboskaberne en beboerundersøgelse omkring tilfredsheden med at bo i området, og en ny er i gang i skrivende stund, iværksat af afdelingsbestyrelserne i samarbejde med det Boligsociale Fællessekretariat. Det er målet at beboer-

undersøgelser skal foretages en gang om året i de kommende 5 år. Undersøgelserne skal alle foretages i samarbejde med det Boligsociale Fællessekretariat.

### **2.2.7. Styrkelse af positive beboerressourcer**

Via den nye boligsociale indsats er endvidere succeskriteriet, at området begynder at styrke de positive beboerressourcer, som findes i området - og at de, der allerede bor i området, får flere.

De ovenstående målsætninger og succeskriterier er elementer, der tilsammen vil arbejde med beboernes positive ressourcer, og derigennem få dem til at tro mere på sig selv. Konkret skal målingerne af dette område ske sammen med målingerne ved beboerundersøgelserne om tilfredsheden med at bo i området, som skal foregå én gang om året.

### **2.2.8. Borgerinddragelse frem mod april 2009 – Borgerportal og -journalister**

Som nævnt tidligere er en væsentlig del af den fremtidige boligsociale indsats at styrke områdets image. Dette sker ikke uden en solid borgerinddragelse. I forbindelse med den store fysiske helhedsplan er der udarbejdet en omfattende kommunikationsplan, hvor der bl.a. er udarbejdet et logo for helhedsplanen. Som et supplement til denne plan ønskes der oprettet et hold af unge borgerjournalister, der fra beboernes synsvinkel kan informere andre beboere omkring aktiviteter i området - og især med fokus på den fysiske helhedsplan.

Konkret: Der eksisterer allerede i forvejen et tilbud til borgerjournalister i Vestbyen og der er derfor tænkt en udvidelse af dette projekt. Historierne der udarbejdes, skal uploades på hjemmesiden [www.aarhusvest.dk](http://www.aarhusvest.dk). Konkret er det meningen, at der alt i alt skal være minimum 2 positive historier lavet og publiceret om ugen. Vedlagt denne ansøgning som bilag er projektbeskrivelsen til borgerjournalisterne og helhedsplanen.

### **2.2.9. Bedre koordinering af den sociale indsats**

Denne konkrete målsætning er at sikre, at både det boligsociale arbejde i Brabrand Boligforening og det boligsociale samarbejde på tværs i området styrkes. Internt i Brabrand Boligforening skal koordinering og styring af den sociale indsats i boligforeningen samles et sted i administrationen. Formålet med dette er, at der centralt er fokus på opfyldelse af målsætningen og at succeskriterierne samt kommunikationen mellem de frivillige og de ansatte i indsatsen indbyrdes styrkes.

Konkret skal denne målsætning opfyldes via en projektkoordinator for det boligsociale arbejde som har det overordnede ansvar i samarbejde med administrationschefen for Brabrand Boligforening for at diverse krav, betingelser og målsætninger opfyldes. Endvi-



dere skal projektkoordinatoren være bindeleddet til den store fysiske helhedsplan. Succeskriteriet for denne målsætning er, at der i 2014 er et veletableret samarbejde mellem de boligsociale medarbejdere i Brabrand Boligforening og at der er en mærkbar fremgang i arbejdet med den boligsociale indsats.

### **2.2.10 Nedbringelse af kriminalitet og hærværk**

Arbejdet med nedbringelse af kriminalitet og hærværk er i denne indsats hovedsageligt rettet mod børn og unge samt mod bedre vedligeholdelse af fællesarealerne.

Som led i politireformen er der oprettet et Lokalpoliti i Århus Vest med tilhørende Lokalsråd Århus Vest, hvor bl.a. Brabrand Boligforening, repræsentanter fra Gellerup-Modellen indgår. I denne sammenhæng og som led i en generel styrkelse af det kriminalpræventive arbejde i Århus udarbejdes en kriminalpræventiv handlingsplan, der supplerer og komplementerer denne ansøgning. Lokalsrådet samles første gang i starten af december 2009.

For alle indsatser skal der være fokus på den kriminalpræventive indsats. Allerede nu arbejder Vejledningscenteret og Meyer-projektet med denne målsætning, men overordnet set arbejder hele den sociale indsats mod dette, da det er et væsentligt element at gøre Gellerup og Toveshøj til et bedre sted at bo. Et af de opstillede succeskriterier er, at der i 2014 kan mærkes 50 % nedgang i kriminalitet og hærværk i området. I denne indsats har etableringen af Foreningernes Hus en meget væsentlig rolle, da man gennem foreningslivet vil trække unge mennesker ind fra gaden og i gang med at engagere sig i diverse aktiviteter.

## **3. Projekterne**

Som nævnt er den nye boligsociale indsats opbygget omkring etableringen af et Foreningernes Hus og et endnu stærkere Samvirke for Gellerup og Toveshøj. De allerede eksisterende projekter, Meyerne og Vejledningscentret er meget vigtige for den fortsatte boligsociale indsats – men det nye og helt afgørende i denne ansøgning er Foreningernes Hus, Samvirket og oprettelsen af to nye fuldtidsstillinger i forbindelse hermed; en projektleder til det indledende arbejde med at etablere Foreningernes Hus – som evt. senere kan konverteres til en daglig leder-stilling af huset, samt en sekretær for Samvirket, som skal bruge halvdelen af sin arbejdstid "i marken" på børn og unge-området. Dertil kommer projektkoordinatorstillingen, som dækker hele den boligsociale indsats, fungerer som bindeled til den fysiske helhedsplan og som er placeret i Brabrand Boligforenings administration – samt en projektleder til Fritidspatruljen.

Til opfyldelse af målsætningerne og succeskriterierne, søges der altså i denne omgang midler til i alt 4 stillinger, som beskrives nærmere i projektbeskrivelserne i det følgende; hver medarbejder under sit projekt.

### **3.1. Foreningernes Hus (arbejdstitel)**

#### **Projektets navn**

“Foreningernes Hus i Gellerup og Toveshøj” (arbejdstitel)

#### **Projektansvarlig/kontaktperson**

Rune Utoft, administrationschef, Brabrand Boligforening

#### **Kort resume**

I Helhedsplanen for Gellerup og Toveshøj findes en vision om et “Samlingshus”, hvor foreninger, kulturaktiviteter, bibliotek og community-center samles under samme tag – som et centralt aktivt hus med liv og hjertepuls fra tidlig morgen til sen aften. Visionen er at skabe et sted, der åbner op for integration, udvikling, samarbejde, fornyelse og vidensdeling. Foreningernes Hus spiller en vigtig rolle i visionen, fordi det inddrager det frivillige arbejde i lokalområdet. Ved at etablere et foreningshus allerede på nuværende tidspunkt tager vi hul på arbejdet med at opbygge rammerne for, hvordan foreningerne kan agere og bidrage til fremtidens Samlingshus, når det engang ude i fremtiden bliver en realitet.

Foreningernes Hus vil være det centrale omdrejningspunkt i den boligsociale indsats i Gellerup-området. Huset er et af redskaberne til at tage vare på Gellerup-området ved hjælp af de frivillige kræfter, der findes i her (anslået 15 - 20 etnisk baserede foreninger). De laver hovedsageligt aktiviteter for de forskellige etniske grupperinger i området – og mange har især aktiviteter for børn og unge som hovedformål – det vil sige, at foreningslivet kan trække unge mennesker ind fra gaden og i gang med at engagere sig i diverse aktiviteter. Rammerne for at udføre aktiviteterne har dog hidtil været meget dårlige, fordi foreningslivet gennem alle årene har været henvist til at leve under jorden i små, mørke kælderrum under blokkene. Med Foreningernes Hus kan vi skabe rammerne for et netværk, som kan inspirere og vokse gensidigt. Det handler overordnet om at skabe de bedste muligheder for, at beboerne får lyst til at være deltagere i et aktivt medborgerskab i Gellerup-området – aktive borgere er i den sidste ende det kit, som holder et stort boligområde som Gellerup-området sammen.

I andre boligområder er den lokale folkeskole ofte et kulturelt samlingspunkt i lokalsamfundet. Men i Gellerupparken blev Nordgårdskolen lukket i sommeren 2008. Med et For-

eningernes Hus i de tidligere skolelokaler genskabes det kulturelle samlingspunkt i Gellerup-området.

### **Formål med projektet**

Foreningernes Hus overordnede formål er at danne rammen om udviklingen af et levende og aktivt foreningsliv i Gellerup-området - og at skabe rummet, hvor mødet på tværs af nationalitet, foreninger/projekter, kvinder/mænd og børn/voksne kan finde sted.

Foreningernes Hus vil understøtte et aktivt medborgerskab, som betyder, at den enkelte borger i Gellerup-området tager ejerskab for huset, dets anvendelse og renommé, og er med til at gøre området attraktivt og formidle oplevelsen af, at man som borger bidrager med en værditilvækst. Foreningernes Hus skal være et anker og samlingspunkt i Gellerup-området - hvor der ikke længere er en lokal folkeskole - og det skal kunne være et kompetence- og udviklingscenter for samarbejde og fornyelse.

Foreningernes Hus skal huse foreningerne med klublokaler, og der skal også være mulighed for at etablere en række værksteder, hvor foreningerne i fællesskab kan være med til at lave hobbyprægede aktiviteter. (Foreningernes Hus vil også kunne være rammen om diverse kurser dag/aften gerne i samarbejde med oplysningsforbund. Her er allerede iværksat et tæt samarbejde med FOF-Århus, som har års erfaring i at lave kurser i Århus Vest, primært rettet mod kvinder – se i øvrigt bilag om FOF-Århus).

En central aktivitet i Foreningernes Hus er cafeen, som skal være det samlende fælles mødested i huset. Der søges om midler til etablering af cafeen, som vil blive drevet i samarbejde med Livsværkstederne. Livsværkstederne i Gellerup er et socialt projekt med rødder i Brabrand Boligforening, Gellerup Kirke og KFUM's Sociale Arbejde i Danmark. Livsværkstederne driver i dag også Café Vita, der et et socialt værested, der dagligt har omkring 130 besøgende – se i øvrigt bilag om Livsværkstederne).

Cafeen i Foreningernes Hus vil kunne danne rammen om fælles initiativer som musikarrangementer, udstillinger, foredrag, teaterforestillinger m.m. på tværs af foreningerne i huset.

I Foreningernes Hus kan der også arrangeres stormøder med deltagelse af foreninger og lokale borgere. Møder, som kan være med til at fremme, træne og udøve praktisk nærdemokrati. I det hele taget kan deltagelsen i aktiviteter i Foreningernes Hus være med til, at den enkelte borger via sin forening eller som enkeltperson kan være med til at styrke lokalsamfundets udvikling.

### **Projektets organisering**

Der ansættes en projektleder, der er ansvarlig for at udføre det forberedende arbejde med opstarten af Foreningernes Hus og siden at få huset i daglig drift, når foreningerne begynder at rykke ind. Projektlederen har sit ansættelsesforhold i Brabrand Boligforening, som også administrerer bevillingen samt sikrer koordineringen med det øvrige boligsociale tiltag.

Ideen om et Foreningernes Hus bliver 100 procent bakket op af afdelingerne; Gellerupparken, Toveshøj og Skovgårdsparken, Brabrand Boligforening samt Samvirket i Gellerup og Toveshøj – der er et bredt lokalt samarbejde mellem socialforvaltning, politi, skole, bibliotek, kirke, moskeer, boligforening, idræts- og kulturforeninger samt lokale ildsjæle.

Det nedsættes en følgegruppe med repræsentanter fra de relevante samarbejdspartnere i området – afdelingsbestyrelserne, boligforeningen, lokale kommunale aktører og Samvirket i Gellerup og Toveshøj. Følgegruppen fungerer som sparringspartner for projektlederen i forberedelserne og udviklingen af Foreningernes Hus – og følgegruppen får desuden det overordnede ansvar for, at projektet gennemføres i overensstemmelse med indsatsen i den sociale helhedsplan i Gellerup.

### **Projektets aktiviteter/projektbeskrivelse**

I Gellerup-området er der behov for at skabe en slags forsamlingshus, hvor beboere igennem dialog-skabende aktiviteter og kulturarrangementer får lyst til at deltage, tage ansvar og ejerskab for området og være aktive medborgere i samfundet.

Foreningernes Hus har været en drøm i Gellerup-området i årevis – og med en tom Nordgårdskolen er rammerne nu skabt for at drømmen kan blive en realitet og give foreninger mulighed for at opkomme af kældrene og ud i lyset – og samtidig at skabe rammerne for, at foreningerne og deres medlemmer kan mødes på tværs af nationalitet, køn og alder, så der kan opstå dialog og udveksling af tanker og ideer. Der indrettes et afsnit i huset, som direkte er målrettet kvinder.

I Foreningernes Hus skal beboerne kunne komme og udøve et aktivt medborgerskab gennem deltagelse i foreningsaktiviteter – og via fællesaktiviteter på tværs af de foreninger, som får til huse i Foreningernes Hus.

Forudsætningen for at kunne indgå i Foreningernes Hus er, at foreningen medvirker til at arbejde for almene og målrettede tilbud til området børn og unge – og at foreningen bekender sig til værdigrundlaget for den boligsociale indsats i Gellerup og Toveshøj. Adgangsbilletten til at rykke sin forening ind i huset er, at man commit'er sig til en "noget for noget" aftale. Projektlederen udformer i samarbejde med de lokale foreninger og

andre aktive nogle meget klare krav til, hvilke regler der gælder i huset, og hvilke forpligtelser hver forening har i forhold til husets overordnede drift.

Gellerup-området er kendetegnet ved at have en meget lav husstandsindkomst, så adgangsbilletten/-huslejen fra foreninger vil blive en "noget for noget" betaling. Det kan handle om at tage aktiv del i udadrettede aktiviteter til gavn for hele området, for eksempel deltagelse i kulturarrangementer eller andre kampagner – eller man kan bidrage ved at støtte op om nye initiativer og foreninger. Projektlederen udarbejder også forslag til etablering og grundlag for Husrådet, der godkendes af Styregruppen for Samvirket Gellerup-Toveshøj/Brabrand Boligforening.

En central aktivitet i Foreningerne Hus er cafeen, som skal være det samlende fælles mødested i huset. Cafeen etableres i samarbejde med Livsværksstederne. Cafeen kan danne rammen om fælles initiativer som musikarrangementer, udstillinger, foredrag, teaterforestillinger m.m. på tværs af foreningerne i huset.

Selve udviklingen af Foreningernes Hus skal ske i et tæt samarbejde med foreningerne i lokalområdet. Derfor skal der ansættes en projektleder, som får til arbejdsopgave at få foreningerne involveret i at være med til at skabe Foreningernes Hus og sammen med dem formulere retningslinjer for brugen af huset og udforme det endelige idegrundlag bag Foreningernes Hus. Derefter overgår arbejdsopgaven til primært at være en husmandsagtig opgave med ansvar for koordineringen af lån af lokaler, ansvar for at støtte op om fælles initiativer og være ansvarlig for husets økonomi og drift.

Projektlederen skal sammen med foreningerne være med at udarbejde retningslinjerne for tildelingen af lokaler, så faciliteterne udnyttes optimalt. Der indrettes et afsnit i huset, som direkte er målrettet kvinder. Det skal også afklares, hvilke ønsker/behov foreningerne har for fælles værkstedsrum/faciliteter af hobbypræget karakter.

På sigt skal projektmedarbejderen sammen med husrådet sikre, at målene for at foreningerne deltager aktivt i de fælles tværgående aktiviteter, opfyldes, og i samarbejde med husets brugere skal projektmedarbejderen være med til udvikle Foreningernes Hus og åbne plads til nye foreninger og nye aktiviteter.

Der søges desuden om midler til at betale huslejen for lejen af lokalerne i Nordgårdsskolen, indretning af et cafe-område samt et beløb til ombygning af klasseværelser, så de kan indrettes til foreningslokaler.

Arbejdsgruppen bag Foreningernes Hus er i god dialog med Gellerup Højskole – som tillige er ved at etablere sig i den nedlagte Nordgårdsskolen – om forskellige samarbejdsformer, blandt andet med henblik på delvist lokalefællesskab.

Vi søger til et projektforsløb på fem år.

### **Målgruppe**

Alle foreninger i Gellerup-området er potentielle brugere af Foreningernes Hus. Det gælder både de kulturelle foreninger, idrætsforeningerne, kvindeforeningerne, de etniske foreninger, hobbyforeningerne og de politiske foreninger.

Området har ca. 8000 beboere – heraf er næsten 50 procent under 20 år. Og alle borgere i Gellerup-området skal have mulighed for at benytte Foreningernes Hus, uanset alder, køn og etnicitet.

Der vurderes, at der pt. er et sted mellem 12 og 20 foreningerne, der er interesseret i at tage aktivt del i et Foreningernes Hus. Hovedparten er etnisk baserede foreninger, og de laver hovedsageligt aktiviteter for de forskellige etniske grupperinger i området, oftest med fokus på børn. Medlemstallene er svingende fra forening til forening – men anslås til at ligge på 1000-2000 medlemmer, med en stor overvægt af børn og unge.

I umiddelbar forlængelse af imødekomme af et Foreningernes Hus aftales lejevilkår, ikrafttræden og brugsret mellem Brabrand Boligforening og Børn og Unge, Århus Kommune. Der tages i den forbindelse behørigt hensyn til samarbejdsfladerne med Gellerup Højskole, herunder evt. lokalesamarbejde.

### **Tidsplan**

Der ansættes en projektleder, som får ansvaret for at lave det forberedende arbejde med at tage kontakt til foreningerne og få dem involveret i realiseringen og udformningen af et Foreningernes Hus. Derefter rykker foreningerne ind i huset, og dagligdagen med aktiviteter og de tværgående møder bliver en realitet.

|                             |  |
|-----------------------------|--|
| <i>Januar- februar 2009</i> | Nedsættelse af en følgegruppe og ansættelse af projektleder.   |
| <i>Marts- april 2009</i>    | Afklaring af problematikkerne omkring lejen af Nordgårdskolen og involvering af foreningslivet i Gellerup-området i projektet.   |
| <i>Maj – august 2009</i>    | Inddragelse af foreningerne – retningslinjerne for brug af huset udformes i samarbejde med områdets foreninger. Der holdes for eksempel temadag, workshops, besøg hos andre beboerhuse – "lære af de bedste".<br>Målet med huset beskrives, og der udarbejdes en drejebog for, hvordan husets drift fremadrettet skal forgå. |

Der formuleres aftaler om forpligtelserne for at "bo" i Foreningernes Hus. Lejekontrakter efter "Noget for Noget"-princippet. Der udarbejdes et måleredskab, der kan bruges til at registrere antal af benyttede foreningsaktive/timer, som foreningerne bruger i Foreningernes Hus.

Udarbejdelse af overordnet skitse for, hvordan lokalerne skal indrettes.

Samarbejdsaftale udarbejdes med Livsværksstederne om driften af cafeen (samt retningslinjer for måling af brugere af cafeen).

Afklaring af ønsker/behov for fælles værkstedsrum/faciliteter af hobbyprægede karakter; for eksempel; trykkeri, layoutværksted, ler/stentøj/mosaik, malerum, træ/metal, sy/udsmykning eller musik/dans/teaterrum

*September-oktober 2009* Fordeling af lokaler – indretning af klasseværelser. (aftaler med håndværkere)

*November 2009* De første foreninger begynder at flytte ind – aftaler på plads  
Officiel åbning af Foreningernes Hus

*December 2010* Etårig evaluering af aktiviteten i Foreningernes Hus, som er et levende sted – hvor nye foreninger fortsat flytter ind.  
De tværgående aktiviteter er godt i gang – og nye initiativer og aktiviteter udvikles. Cafeen danner ofte ramme om sådanne arrangementer.

Nogle af værkstederne, som foreningerne har været med til at påpege et ønske og et behov for, er åbne og bliver flittigt brugt.

*December 2011* Toårig evaluering af Foreningernes Hus, som nu er fuld af aktivitet. Rigtig mange beboere har deres jævnlige gang i huset. Der foregår mange aktiviteter både i foreningslokalerne, i værkstederne og i cafeen.

*December 2012* Tredje års evaluering af Foreningernes Hus, som fortsat er fuld af aktivitet.

Foreningernes Hus er det central omdrejningspunkt i den boligsociale indsats.

Foreningernes Hus tiltrækker med sine mange spændende tilbud også brugere med bopæl udenfor Gellerup-området

*Juli – december 2013* Forankringsfasen. Projektevaluering og forankring af projektet.

## **Delmål**

### *6 måneder efter projektstart:*

Der er taget kontakt til 8 foreninger, som deltager aktivt i udformningen af retningslinjerne for brugen af Foreningernes Hus (foreningerne er repræsentative for både mænd, kvinde, børn og unge)

Der har været afholdt minimum to teamdag/workshop med deltagelse af gennemsnitlig 50 personer hver gang.

Der har været udflugter til minimum et beboerhus med 40 deltagere.

### *11 måneder efter projektstart:*

Fem foreninger flytter ind i Foreningernes Hus – fordeling af både mænd, kvinder og børn/unge.

Der er udviklet et aktivitetsmåleredskab – som foreningerne registrerer aktivitet på.

Minimum 150 brugere af huset pr. uge.

Cafeen er åben hver dag – minimum 50 gæster.

### *24 måneder efter projektstart:*

10 foreningerne bor i Foreningernes Hus.

Minimum 300 brugere af huset pr. uge.

2 værksteder er i brug – drives i fællesskab af relevante foreninger.

Cafeen er åben hver dag – minimum 50 gæster.

Cafeen holder minimum to arrangementer om måneden, som er tværgående og åben for alle – minimum 50 deltagere pr. gang.

Alle 10 foreninger deltager i minimum i et fælles oprydnings-/vedligeholdelsesdag og et fællesarrangement.

I samarbejde med oplysningsforbund tilbydes forskellige tværgående aktiviteter rettet mod for eksempel børn, kvinder, mænd, ældre – familien.

## **Succeskriterier**

### *Ved projektets afslutning:*

Minimum 100 aktive borgere udøver hver dag aktivt medborgerskab ved at tage et medansvar for de forskellige aktiviteter i Foreningernes Hus - enten i de enkelte foreninger eller i de tværgående aktiviteter.

Minimum 12 foreninger er aktive i huset, de repræsenterer et bredt udsnit af forskellige foreninger; både kulturelle og idrætsforeninger, kvindeforeninger, etniske foreninger, hobbyforeninger og politiske foreninger.



Hver måned etableres/udspringer minimum fire tværgående aktiviteter i Foreningernes Hus, der er udviklet et cafémiljø, som står bag en række fælles arrangementer af både kulturel og informativ karakter - cafeen benyttes dagligt af minimum 100 besøgende.

#### *Ikke-målbare succeskriterier:*

Foreningernes Hus indtager en central plads i lokalområdet og er rammen om det bolig-sociale arbejde i Gellerup-området.

Foreningerne Hus i høj grad er i live i kraft af aktive, kreative og musiske værksteder og har minimum fire forskellige værksteder, som borgerne benytter flittigt.

Foreningernes Hus danner rammen om kurser dag/aften i samarbejde med for eksempel et oplysningsforbund, som på forskellig led kan være med til at uddanne og opkvalificere beboerne på en lang række områder.

Foreningernes Hus er kendt af alle beboere i Gellerup-området - og folk, som bor udenfor området, benytter også husets tilbud.

Der er aktivitet hver eneste dag i huset.

#### **Forankring og fremtidsperspektiv**

I 2013 vil Foreningernes Hus været et etableret og levende samlingssted i Gellerup-området, hvorfra der udspringer ideer og initiativer, som vil være med til at påvirke området i positiv retning.

Og i Helhedsplanen for Gellerup-området er Foreningernes Hus beskrevet som en del af et Samlingshus, som både dækker foreningsliv, kulturliv og uddannelsesinstitutioner.

Inden bevillingen fra LBF løber ud i 2013 vil der være formuleret og forhandlet en realistisk plan for, hvordan driften af et Foreningernes Hus kan fortsætte. Planen vil blandt andet omhandle spørgsmålet omkring brugerbetaling contra "noget for noget"-princippet.

Finansieringen forudses værende en kombination af fundraising og lokal medfinansiering.

#### **Information/formidling**

Der er allerede i dag blandt en stor del af de aktive foreninger i Gellerup-området et ønske om at være med til at skabe et Foreningernes Hus. Foreningerne vil blive direkte involveret i at etablere huset, de venter blot på at blive indbudt hertil.

Der vil blive orienteret om projektet via breve, mails og artikler i det lokale beboerblad.

Der vil også blive holdt borgermøder og individuelle møder med relevante foreninger.

Endelig vil projektet også blive belyst på vores borgerportal og i vores lokal-tv.

Foreningernes Hus vil få sin egen hjemmeside, hvor der oplyses om foreningerne, der har til huse i lokalerne. Arrangementer i cafeen, eventuelle undervisningstilbud. Kontakt-adresser, åbningstider og andet.

Foreningernes Hus vil også oprette sin egen faste side i beboerbladet Skræppebladet med orientering om månedlige aktiviteter.

Men væsentligst er Foreningernes Hus' centrale og synlige placering midt i selve Gellerupparken.

### **Evaluering**

Foreningernes Hus skal evalueres af eksterne konsulenter – den konkrete plan herfor planlægges sammen med disse.

Hvert år gennemføres en brugerundersøgelse blandt brugerne/gæsterne i huset (Naboskabet.dk), som vil vise tilfredsheden med projektet og dokumentere, om Foreningernes Hus er med til at skabe social kapital.

Der redegøres for, hvor mange foreningerne, der holder til i Foreningernes Hus – og det registreres gennem hele støtteperioden, hvor mange i foreningsaktivitetstimer som medlemmerne af foreningerne benytter huset.

### **3.2. Styrket koordinering af Samvirket for Gellerup og Toveshøj**

Det boligsociale samarbejde forankres i Samvirket for Gellerup og Toveshøj, et partnerskab mellem de frivillige og foreningsbaserede indsatser, Lokalpolitiet Århus Vest og Århus Kommune. Allerede i dag er der i styregruppen for Samvirket afdelingsrepræsentanter fra Brabrand Boligforening.

En styrket koordinering af Samvirket skal sikres ved ansættelsen af en Samvirke-sekretær – som samtidigt skal arbejde halv tid i "marken" på børn og unge-området.

De konkrete boligsociale projekter placeres, hvor fremdriften er størst. Det er forudsat, at der for alle boligsociale delprojekter er formålsbeskrivelse, milepæle/indikatorer for fremdriften, gennemsigtig økonomi, eventuelt følge- eller inspirationsgruppe mv. Derudover ligger arbejdsgiveransvaret altid entydigt hos Brabrand Boligforening, Lokalpolitiet eller Århus Kommune, når der er ansat medarbejdere i projektet, for eksempel har Brabrand Boligforening ansvaret for medarbejderne i Meyerprojektet, Foreningernes Hus og for Samvirke-sekretæren.

Kommunikation, koordinering, løbende status, etablering af nye projekter sker via Samvirket – i styregruppen og på de løbende åbne møder og årsmødet. Samvirket følger således løbende fremdriften i de fælles boligsociale projekter, herunder statusrapportering, økonomistyring etc. og bliver det fælles bindeled for indsatsen.

Der etableres et samarbejde mellem Gellerup-sekretariatet, de lokale kommunale driftschefer og lederen af Lokalpolitiet i Århus Vest. Formålet med dette forum er at skabe sammenhæng mellem den løbende lokale drift og fremdriften i helhedsplanen. Sekretariatslederen er mødeleder, herunder sikrer indkaldelser og referater i forhold til en overordnet planlægning og et årshjul.

Se, som tidligere nævnt, organisationsplan for Samvirket, vedlagt som bilag.

### **3.3. Gellerup og Toveshøjs fritidspatrulje**

#### **Projektansvarlig/kontaktperson**

Rune Utoft, administrationschef, Brabrand Boligforening

#### **Kort resume**

Befolkningssammensætningen i Gellerup og Toveshøj er i modsætning til resten af Århus præget af mange børn og unge. Cirka 50 % af beboerne i Gellerup og Toveshøj er under 21 år. (Jævnfør nærværende ansøgnings analyseafsnit.) En stor del af disse børn og unge deltager ikke i foreningslivet eller andre fritidsaktiviteter og bruger derfor deres fritid imellem Gellerups og Toveshøjs blokke. For nogle betyder dette, at de af kedsomhed begår hærværk og anden vandalisme. Formålet med Gellerups og Toveshøjs Fritidspatrulje er at møde denne gruppe med meningsfyldte fritidsaktiviteter; at styrke deres muligheder for at få stærke venskaber og rollemodeller; at indgyde dem sociale kompetencer; samt at tilbyde en gruppe lidt ældre, ressourcestærke unge muligheden for at vokse yderligere i en lønnet instruktørgerning.

#### **Formål med projektet**

Projektets overordnede formål er i første omgang at bidrage til, at de unge i Gellerup-Toveshøj-området får sunde og gode fritidsinteresser. Dette første formål peger imidlertid hurtigt videre mod andre og større formål: at nedbringe omfanget af ungdomshærværk; at give de unge sociale kompetencer; at øge de mange positive sider ved at bo i området; at være ramme om etablering af nye venskaber; at give en gruppe ressourcestærke unge mulighed for at vokse med et fritidsjob.

Midlet er en fleksibel Fritidspatrulje, der "mellem blokkene" igangsætter positive fritidsaktiviteter for de lidt yngre unge og områdets børn. Aktiviteter, der er tilgængelige, når der er brug for det. Det vil sige efter skoletid, i weekenden og i ferierne.

Fire væsentlige formål med Gellerup og Toveshøjs Fritidspatrulje:

1) Lukningen af den lokale skole, Nordgårdskolen, har medført, at en del børn efter skole ikke har de samme tilbud i nærområdet i form af bl.a. heldagsskole som hidtil. For at

forebygge, at børnene pga. kedsomhed laver hærværk og anden vandalisme, er Gellerups og Toveshøjs Fritidspatrulje relevant.

2) Tovshøjskolen har kun en begrænset del af området skolebørn, og langt over halvdelen af området skolebørn går på skoler udenfor området. Mange af skolerne ligger langt væk med lang transporttid. Det er målsætningen, at disse børn gør brug af fritidstilbud, f.eks. SFO, fritidsklub og sportsklubber sammen med deres klassekammerater i skolens nærområde, der endnu ikke er slået igennem. Dette vilkår giver en hel særlig udfordring for tilrettelæggelse af fritidstilbud i Gellerup-området sideløbende med et meget tyndt idrætsforeningsgrundlag og der er brug for at tænke meget kreativt, især i tidsrummet fra 16.00 – ca. 19.30. Det er ikke alle børn, der har et netværk af jævnaldrende i området, hvor de bor og tilbringer deres fritid. Når børnene ikke rigtigt kender hinanden og har netværk, kan det være svært at fylde sin fritid ud med meningsfyldt leg og aktiviteter. Problemer i denne retning vil Gellerup og Toveshøjs Fritidspatrulje imødekomme ved at organisere leg og aktiviteter i eftermiddagstimerne og i de tidlige aftentimer, for dermed danne grobund for etablering af lokale venskaber.

3) Gellerup og Toveshøj er stærkt underrepræsenteret af voksne. Der bor ca. 8000 personer i området. 50 procent af områdets beboere er unge under 21 år. På landsplan er 22 procent af befolkningen til sammenligning under 21 år. I Gellerup og Toveshøj er der 1,6 voksen pr. barn, mens der i resten af Danmark er fire voksne pr. barn. Området er bl.a. pga. et lavt indtægtsgrundlag meget foreningssvagt – og der er ikke tilstrækkeligt med voksne til at sikre et stort frivilligt foreningsliv i forhold til antallet af børn og unge. Den koordinerede indsats i Gellerup-Toveshøj arbejder i nærværende ansøgning med at imødegå denne manglende foreningsaktivitet ved etableringen af et Foreningernes hus i den nedlagte Nordgårdsskole. Fritidspatruljen bliver i den forbindelse et væsentligt bindeled mellem børnene på gaden og Foreningernes hus.

4) Der er i dag meget fokus på de socialt belastede unge, hvorved man nemt kan komme til at glemme de unge i et boligområde, der har ressourcer, og som opfører sig pænt. Gellerup og Toveshøj ønsker med dette projekt at give en gruppe af disse unge muligheder for at tage ansvar i et lønnet fritidsjob, hvormed de samtidig kan vokse som forbilleder for andre unge i området.

### **Projektets organisering**

Der ansættes en projektleder, der er ansvarlig for projektets daglige drift. Projektlederen har sit ansættelsesforhold i Brabrand Boligforening. Projektlederen har ansvaret for, at gruppen af ressourcestærke unge, som vi fremdeles vil kalde "instruktørerne", gennemgår en uddannelse i at skabe leg og i at opføre sig som ansvarlige rollemodeller for den store gruppe af børn og unge. De ressourcestærke unge, instruktørerne, bliver også klædt på i forhold til at kunne håndtere konflikter. Projektlederen er instruktørernes di-

rekte leder, ansvarlige bagstopper og voksne ressourceperson. Desuden skal projektlederen stå for den overordnede daglige planlægning af projektet herunder:

- Ansættelse af unge i projektet
- Tilrettelæggelse af skemaer for aktiviteter, uddannelse og temadage
- Videreudvikling af aktiviteter og projektet

Som sparringspartner for projektlederen nedsættes en følgegruppe af relevante samarbejdspartnere i området: Boligafdelingerne, Brabrand Boligforening, Børn og Unge i Århus Kommune, Fritids- og Ungdomsklubberne, Samvirket i Gellerup og Toveshøj, Globus1, repræsentanter for Foreningernes Hus og Det Boligsociale Fællessekretariat. Det er følgegruppens overordnede ansvar at sikre, at projektets indsats får en væsentlig rolle i den koordinerede indsats i den sociale helhedsplan i området. Altså, at Fritidspatruljen kommer til at trække på ressourcer, viden og kontakter i de mange foreninger og bestyrelser, frivillige og lønnede, i området.

### **Projektets aktiviteter/projektbeskrivelse**

Fritidspatruljens indsats i Gellerup og Toveshøj er todelt. Den ene del handler om at skabe meningsfyldte lege- og fritidsaktiviteter til områdernes store grupper af børn og unge, således at der bliver skabt tilhørsforhold, sunde fritidsaktiviteter og nye venskaber blandt børnene. Herunder hører også et ønske om at imødekomme problemer med hærværk og med fremmedgørelse fra området som resultat af, at ca. 450 børn efter sommerferien 2008 har flyttet skolegang til andre skoledistrikter i Århus Kommune.

Den anden del handler om at give instruktørerne mulighed for at tage ansvar og vokse med det fritidsjob og den indflydelse, de lønnes for.

Projektlederen, der er instruktørernes bagstopper og voksne sparringspartner. Ildsjæl og problemløser, vil få kontor i beboerhuset Yggdrasil i Brabrand Boligforening. Men Fritidspatruljen vil derudover også benytte sig af en lang række eksisterende faciliteter og lokaliteter i området; på børnenes og de unges hjemmebane: Fx åbne arealer, fodboldbaner og GLOBUS1. Projektlederen pålægges at gøre en indsats for, at aktiviteterne flytter sig rundt i hele området, velvidende at mange af børnene og de unge ikke er ret mobile.

Det pædagogiske fundament er metoden de 4 s'er – "små, sikre, synlige, succeser" – ud fra princippet om nærhed, smådrift og tværgående aktivitetsmønstre. Med udgangspunkt i, at det skal være så deltagerorienteret som muligt, således at de unge er med til at sætte fokus på medborgerskab som en væsentlig lokal værdi.

### **Målgruppe**

Som følge af projektets todeling er der tillige to målgrupper i projektet: 1. Den primære målgruppe er den meget store gruppe af unge uden foreningstilknytning og med ringe mulighed for at deltage i gode fritidsaktiviteter i Gellerupparken og Toveshøj. Aktiviteterne til den primære målgruppe deles op i alderstrin (4-7 år og 8-12 år) for at igangsætte de rigtige lege og aktiviteter, der svarer til børnenes udviklingstrin - samt for at give patruljens instruktører et fokus og ansvarsområde i forhold til, hvilke grupper af børn man har ansvar for at aktivere positivt. Aktiviteterne deles tillige op efter køn. 2. Projektets sekundære målgruppe er de ressourcestærke, lønnede instruktører mellem 15-18 år. Denne mindre gruppe vil få et væsentligt løft ved at blive tildelt det ansvar, det er at arbejde med områdets børn og helt unge. Instruktørerne får et fritidsjob, som vil virke uddannelses- og beskæftigelsesforberedende. Det er målet for disse unge, at de også bliver ressourcepersoner i det Foreningernes Hus, der sideløbende etableres i den nedlagte Nordgårdskole.

### **Overordnet tidsplan**

Det er ideen, at projektlederen og instruktørerne skal have relativt frie hænder til at igangsætte de aktiviteter, der har bedst opbakning og den bedste effekt. Det pålægges dog projektlederen at skabe lige mange aktiviteter for begge køn, aktiviteter i hele området, aktiviteter for hele aldersgruppen og aktiviteter af forskellig art, hvormed (eksempelvis) sikres, at de, der ikke spiller fodbold eller danser, også kan være med. Men på grund af den ønskede fleksibilitet i aktiviteterne, er projektets tidsplan overordnet.

Januar-februar 2009.      Ansættelse af projektleder og derpå ansættelse af Fritids-  
patruljeinstruktører

|                       |  |
|-----------------------|--|
| Marts-maj 2009.       | Uddannelse af instruktører, igangsættelse af fritidsaktiviteter. Projektleder intensiverer samarbejdsinitiativer med relevante aktører i området   |
| Juni-juli 2009.       | Videreudvikling af aktiviteter, fokus på sommerferieaktiviteter, der også lægges i løbet af dagen  |
| August 09-august 2010 | Projektet kører for fuld kraft med løbende evaluering og tilretning, hvormed projektets appel til børnene og de unge kontinuerligt optimeres. I forbindelse med etableringen af Foreningernes hus får projektlederen til opgave at motivere de unge til at melde sig ind i foreningslivet. |
| Sept.-december 2010   | Forankringsfasen. Projektevaluering og forankring af projektet i området.  |

Løbende gennem alle faserne vil der foregå rekruttering og uddannelse af Fritidsinstruktører og evaluering af projektet.

### **Delmål**

6 måneder efter projektstart:

- 10 unge har gennemført korte kursusmoduler bestående af konfliktløsning, pædagogiske metoder og forskellige typer af leg
- 120 unge deltager ugentligt i projektets aktiviteter

12 måneder efter projektstart:

- 15 unge har gennemført kursusmodulerne
- 150 unge deltager hver uge i projektets aktiviteter
- Projektlederen kan dokumentere, at aktiviteterne er jævnt fordelt over hele Gellerup og Toveshøj
- Projektlederen kan dokumentere, at der er aktivitetstilbud til hele målgruppen, det vil sige begge køn, hele aldersgruppen og forskellige interessegrupper

20 måneder efter projektstart:

- Der er fundet finansiering og indgået samarbejdsaftaler med kommunen og boligafdelingerne, som sikrer fritidspatruljens fortsættelse, når de ansøgte projektmidler ophører

### **Succeskriterier**

Ved projektperiodens afslutning:

- Gennemsnitlig 175 aktive børn deltager ugentligt i Fritidspatruljens aktiviteter
- 20 unge har gennemført instruktør-kursusmodulerne
- Omkostningerne til at udbedre skader som følge af hærværk og vandalisme er faldet med 15 %

### **Ikke-målbare succes kriterier**

- At forhindre fremmedgørelse fra lokalområdet i forlængelse af Nordgårdskolens lukning
- At skabe samhørighed, stolthed og ejerskab til det område, hvori man bor gennem leg og opbyggelse af venskaber i nærområdet
- Styrkelse af områdets børn og unges naturlige lyst til leg og inspirere dem til nye lege

### **Forankring og fremtidsperspektiv**

Fritidspatruljen skal ved projektperiodens udløb have bevist sin klare betydning for områdets unge, hvormed en forankring kan sikres i samarbejde mellem aktørerne i Samvirket, de relevante kommunale parter og de to boligafdelinger.



Da projektlederen og instruktørerne tillige tiltænkes roller som brobyggere mellem børnene og de unge på gaden og foreningslivet i Foreningernes hus, er det tillige tanken, at projektlederen i løbet af en årrække delvist medfinansieres af Foreningernes hus.

Eftersom potentialet for en Fritidspatrolje anses som endog meget stort, er en udvidelse af projektgrundlaget meget sandsynlig. Finansieringen til denne eventuelle udvidelse findes som en kombination af fundraising og lokal medfinansiering.

### **Information/formidling**

Budskabet om Fritidspatroljens aktivitetstilbud formidles via instruktørernes netværk, deres synlighed i gadebilledet (genkendelige jakker/T-Shirts), via virale netværk og ved at benytte sig af de informationskanaler styregruppen kan trække på.

### **Evaluering**

Projektlederen registrerer efter nøjere aftale med styregruppen projektets aktiviteter, deltagerantal og sammensætning af deltagergruppen – alt sammen med henblik på at kunne styre projektets indsats og måle projektets effekt. Sidstnævnte blandt andet med den fremtidige finansiering for øje.

## **3.3. Projektkoordinator for den sociale indsats**

### Formål:

- Sikre fremdrift og gennemførelse af projekter og aktiviteter gennem løbende opfølgning og koordinering
- Bidrage til en fællesmålsætning for området
- Bidrage i processen med at søge om midler til en fortsat social indsats
- Direkte kontakt til Fællessekretariatet for den overordnede indsats for udsatte bydele i Århus
- Bidrage til Fællessekretariatets vidensbank
- Være bindeled mellem den fysiske og sociale helhedsplan

### **Opgaver**

Daglig administration og opfølgning på projekterne: I takt med at der er kommet flere projekter til er den daglige administration af boligforeningens sociale projekter blevet et forholdsvis stort stykke arbejde. Derfor skal projektkoordinatoren være medvirkende til, at den daglige administration af og opfølgning på de sociale projekter skal køre bedre og mere effektivt. Under den daglige administration hører bl.a. også deltagelse i følgegruppemøder – de fleste af de sociale projekter er organisatorisk opbygget således, at der er en følgegruppe tilknyttet. Det vil være projektkoordinatorens opgave, i det omfang det er nødvendigt, at deltage i disse møder. Endvidere skal projektkoordinatoren i forbindel-

se med udarbejdelse af nye projekter deltage i projektmøder og være tovholder på udarbejdelse af projektbeskrivelserne og tidsplanen i forhold til diverse ansøgningsfrister.

Planlægning, koordinering og afholdelse af statusmøder: I arbejdet med at de sociale projekter alle arbejder mod den samme målsætning for området, skal statusmøder afholdes jævnlige. Disse møder skal udover at sikre fokus i det boligsociale arbejde også sørge for at der foregår sparring med projektlederne omkring udvikling af projekterne.

Indrapportering til Landsbyggefonden: Da de fleste af boligforeningens projekter er med støtte fra Landsbyggefonden, vil en af projektkoordinatorens opgaver være at sørge for, at diverse krav omkring indrapportering af rapporter, budget og evalueringer, mm. bliver indsendt til Landsbyggefonden rettidigt. Det samme gør sig naturligvis gældende omkring støttebetingelser fra andre fonde, som støtter boligforeningens projekter.

Bindeled mellem den fysiske og den sociale helhedsplan: For at sikre, at der er fremdrift i den sociale helhedsplan i forhold til aktiviteterne omkring den store fysiske helhedsplan, skal projektkoordinatoren være tilknyttet det tværgående helhedsplansekretariat.

Udarbejde oplæg, analysere ansøgninger og oversigter mv.: En stor del af projektkoordinatorens arbejdsopgaver vil være at udarbejde diverse oplæg, analyser og ansøgninger til støtte for den nuværende og fremtidige boligsociale indsats.

Projektkoordinatoren skal arbejde med følgende målsætning(er): Generelt er det projektkoordinatorens opgave på et overordnet plan, at være involveret i opfyldelse af alle målsætningerne med særlig fokus på "bedre koordinering af den sociale indsats".

### **3.5. Succeskriterier for den nye boligsociale indsats 2008-2014: Gellerupparken og Toveshøj version 2.0 en genstart med fornyelse.**

- Etablering af et velfungerende Foreningernes Hus i Nordgårdskolens lokaler
- Kontakt til større grupper af frivillige fra området
- Større synlighed omkring den boligsociale indsats - med fokus på de gode historier
- Brabrand Boligforenings rolle som aktiv del af det centrale netværk i Gellerupområdet
- Et tæt og velfungerende samarbejde med Fællessekretariatet
- Blivende projekter og aktiviteter, som vokser og udvikler sig
- Struktureret projektkoordination og afstemning i forhold til helhedsplan
- Etablering af "vidensbanken", så den er tilgængelig for så mange som mulig

- Flere igangsatte aktiviteter, gerne i samarbejde med områdets andre institutioner eller medspillere fra andre dele af Århus
- Opdateret hjemmeside omkring Brabrand Boligforenings sociale aktiviteter, med friske informationer om aktiviteter, møder og arrangementer
- Minimum 1 månedlig artikel, indslag eller lignende i medierne af den sociale indsats (dækning af aktivitet, indslag til debat, læserbrev osv.)
- Aktiv bidrager til den nye borgerportal Aarhusvest.dk
- Planlægning, gennemførelse og opfølgning på tre kvartalsmøder og et årsmøde med spisning, i regi af Samvirket for Gellerup og Toveshøj
- Synliggørelse gennem pjece: præsentation af den boligsociale indsats

#### **4. Organisering af den boligsociale indsats i Brabrand Boligforening 2009-2014**

##### **4.1. Baggrundsgruppe for den nye boligsociale indsats**

Som nævnt under afsnit 2.2.2. integreres organiseringen af det boligsociale samarbejde i Styregruppen for Samvirket for Gellerup-Toveshøj bl.a. for at sikre den bedste koordinering af områdets samlede indsats på tværs af frivillige i foreninger, boligforeningen, lokalpolitiet og Århus Kommune.

Det er endvidere forudsat, at der i tilknytning til de støttede projekter, som f.eks. Foreningernes Hus og Fritidspatroljen, nedsættes følgegrupper.

Som det fremgår af bilag X om Samvirket for Gellerup-Toveshøj er det et partnerskab og ikke en egentlig foreningsdannelse. Derfor nedsættes der en baggrundsgruppe, der kan træde til, hvis der opstår problemer i ledelse og styring under Samvirket. Baggrundsgruppen indkaldes hvis en af parterne begærer dette. Det er endvidere forudsat at baggrundsgruppen gør status midtvejs i ansøgningsperioden ultimo 2010, samt i ultimo 2012 med henblik på at sikre forankringen af aktiviteterne i forlængelse af periodens udløb.

##### **4.1. Sammensætning af baggrundsgruppe**

Afd. 3.: en repræsentant

Afd. 4.: to repræsentanter

Afd. 5.: en repræsentant

Lokalpoliti Århus Vest: en repræsentant (lederen)

Århus Kommune: to repræsentanter (Socialcenterchef og BU-områdechef)

Brabrand Boligforening: to repræsentanter: Formand/næstformand og Administrationschef

## **4.2. Baggrundsgruppens kommissorium**

Baggrundsgruppens opgaver er:

- At sikre koordination mellem kommunale og boligområdets initiativer og aktiviteter
- At sikre at de opstillede målsætninger opfyldes
- At udarbejde en fremtidig strategi for den sociale indsats i Gellerup og Toveshøj i forlængelse af ansøgningsperioden
- At initiere eventuelle projekter, hvor både de kommunale og boligsociale ressourcer inddrages og samarbejdes
- At fungere som organisatorisk bagstopper, hvis der opstår problemer ift. til den organisatoriske placering i Styregruppen for Samvirket.

## **4.3. Gruppens beslutningsret**

Brabrand Boligforening har til enhver tid det overordnede arbejdsgiveransvar i forhold til de boligsociale medarbejdere og forhold vedrørende ansættelser i relation til de skitserede ansættelser i denne ansøgning.

## **5. Styrkelse af image- og kommunikationsstrategien – yderligere medspillende projekter**

Det forventes i forbindelse med styrkelsen af området image, at der i samarbejde med Fællessekretariatet etableres et hold borgerjournalister i forbindelse med helhedsplanen samt at den boligsociale projektkoordinator og Samvirke-medarbejderen bidrager til at formidle gode historier ud fra Gellerup og Toveshøj området. Se endvidere afsnit **XXX** for uddybelse af hensigterne.

Den boligsociale indsats skal for at opfylde de opstillede succeskriterier, i fremtiden struktureres omkring Foreningernes Hus. Huset skal være omdrejningspunkt for Gellerup og Toveshøjs etablerede og velfungerende foreninger, og skabe grobund for, at nye foreninger kan få hjælp til at få en ordentlig opstart, fodfæste og positiv udvikling:

- at skabe et samlingssted til alle trådene
- at skabe bedre koordinering og overordnet projektstyring
- at styrke image/kommunikationsstrategien
- at skabe uddannelses/efteruddannelsestilbud
- at vejlede om vejen til uddannelse og/eller arbejde
- at styrke beboerdemokratiet i området

Den kommende sociale indsats tager sit udgangspunkt i den igangværende boligsociale indsats, som har eksisteret i Gellerup-området siden 1994.

### **5.1. Udvidelse af efteruddannelsestilbud samt vejledningen om vejen til uddannelse og/eller arbejde**

Indvandrere og efterkommere er en af de svageste grupper hvad angår uddannelse og tilknytning til arbejdsmarkedet. Gellerup-områdets unge har generelt en statistisk bevist lavere andel, der efter folkeskolen påbegynder en erhvervs- eller studiekompetencegivende uddannelse end i Århus som helhed.

Mange indvandrerfamilier har ikke samme mulighed for at vejlede og støtte deres børn i valg af uddannelse og i at etablere kontakt til arbejdsmarkedet, da forældrene kommer fra lande der ikke har samme uddannelsestradition som Danmark. De er generelt lavere uddannet og har dårligt kendskab til, og forståelse for det danske samfunds opbygning. Som et resultat af dette har de, trods ambitioner på børnenes vegne, svært ved at støtte og motivere deres børn. Traditionelle kønsrollemønstre med tidlig stiftelse af familie har endvidere også betydning for de unge i forhold til uddannelse og arbejde. Endelig er overgangen fra uddannelse til arbejdsmarkedet ikke problemfrit da de unge kan have vanskeligheder med at finde arbejde, bl.a. pga. på grund af manglende netværk og utilstrækkelig forældre støtte.

Målet med indsatsen er at flere unge vil påbegynde en uddannelse efter folkeskolen, at væsentlig flere unge vil gennemføre en uddannelse, at flere unge vil få fodfæste på arbejdsmarkedet samt at de unges job- og uddannelsesønsker bliver bredere og bedre matchet deres kvalifikationer. Projektet er bygget op omkring tre ansatte og høj inddragelse og involvering af områdets beboere i form af to korps hhv. et rollemodelkorps og et forældremodelkorps som hver især vejleder, holder foredrag og underviser i hhv. det at være ung med anden etnisk baggrund end dansk og alligevel lykkes i at få en uddannelse eller/og arbejder og i hvordan man som forældre med anden etnisk baggrund end dansk på bedst mulig måde kan støtte sine børn i at tage en uddannelse.

Arbejdet med denne indsats har i mange år været en af hjørnesteenene i Brabrand Boligforenings boligsociale arbejde. Arbejdet varetages hovedsagligt af Vejledningscenteret, men der er i forhold til den nye indsats tænkt en udvidelse af centerets aktiviteter, samt øget samarbejde med Fællessekretariatet via bl.a. Højskolen i Gellerup og via mulighed for rådgivning af unge i andre udsatte boligområder i Århus.

I dag yder vejlederne vejledning og rådgivning til unge, med anden etnisk baggrund end dansk, fra hele Århus. Samtidig er de ansattes foredrag og oplæg også spredt ud over det meste af Danmark.

Projektet har siden starten haft stor succes og i den fremtidige indsats er der som en del af udvidelsen tænkt opstart af et mentorkorps.

Mentorkorpset er det sidste nye skud på stammen og er igangsat i 2008. Initiativet består i få flere unge med anden etnisk baggrund end dansk til at fortsætte med en ungdomsuddannelse efter folkeskolen. Projektet har tre fokusområder, hele klassen, den enkelte elev og forældrene. Sigtet er at et antal unge mentorer skal samarbejde med skoler der har et forholdsvis højt antal af elever med anden etnisk baggrund end dansk. Via dialog med lærerne og eleverne i de enkelte klasser er ideen at der skræddersyes en plan for klassens udvikling. Fællesaktiviteterne er planlagt til at være fremtidsmotive-rende foredrag som lægger sig meget op ad de foredrag som rollemodellerne allerede afholder. Mentorordningen skal endvidere også tilbyde at de elever der har behov for det, at blive tilknyttet en mentor. På den måde bliver en elev der er i fare for at falde fra, taget hånd om af en ældre ung der har haft lignende problemer. Sidst men ikke mindst skal forældrene involveres bedre i deres børns skolegang og dette skal ske via foredrag ol.

Metoderne i mentorprojektet er nyskabende, da der tages fat i de unge i en tidligere alder end tilfældet er i dag. Meningen med at, starte med holdningsbearbejdning allerede fra 6. klasse er at få børnene og deres forældre til tidligt, at forstå betydningen af, at tage en uddannelse. Ved at involvere både klassen som helhed, den enkelte elev og forældrene bliver indsatsen helhedsorienteret og alle led i vejen mod en ungdomsuddannelse bliver derved aktiveret.

Ved udvidelse af projektet med et mentorkorps og pga. den øgede tilgang af unge der ønsker vejledning har centeret i løbet af det seneste år etableret et samarbejde med Det Boligsociale Fællessekretariat og for bedst mulig at kunne koordinere de forskellige aktiviteter i andre udsatte bydele i Århus.

## **5.2. Gellerup Højskole**

Et andet uddannelses tilbud som ikke direkte er underlagt Brabrand Boligforenings sociale indsats men under Fællessekretariatet er Højskolen i Gellerup, hvor der som nævnt tidligere, især på uddannelsesfronten er der etableret et samarbejde.

Gellerup højskolen skal være en klassisk højskole baseret på grundtvigianske værdier, med det strejf af kulturel mangfoldighed som området repræsenterer. Højskolens naturlige udgangspunkt er de mange forskellige kulturer og ressourcer i hele Århus Vest, men skolen skal være åben for alle, uanset kultur og religion. Det nye og skelsættende i den-

ne højskole er således kombinationen af en klassisk højskole og et moderne multikulturelt byområde. Århus Vest og de tilstødende boligområder er områder præget af en mangfoldighed af kulturer, traditioner og sprog. Det er nogle områder i forandring, med meget fokus og mange muligheder. Det er også områder med mange ildsjæle, små og store projekter og aktiviteter.

Højskolen skal derfor fungere som en vidensbank for området og dermed også være kilde til netværksdannelse for skolens elever, lærere og besøgende. Århus Vest området rummer mange spændende ressourcer, og en højskole kan på en ny måde synliggøre og udnytte disse ressourcer.

Højskolen skal kunne løse tunge opgaver og være socialt opsøgende, men alligevel også være et spændende tilbud til de ressourcestærke. Højskolen skal på den måde få ideer og kræfter udefra og ind i området/skolen.

Områderne i Århus Vest har mange unge, som har brug for et skub for at komme videre på en uddannelse eller i et job. Derfor skal højskolen også fungere som daghøjskole, hvor der undervises i relevante fag.

Ligeledes er der i lokalområderne mange familier med sociale problemer, der bor på få kvadratmeter og som sjældent forlader boligområdet. Disse familier kan i form af et kortere ophold på fx en uge om sommeren få en mulighed for at komme ud af lejlighe-den/boligområdet og dermed få et tiltrængt pusterum. De voksne kan skabe social kontakt til andre voksne samt få råd og vejledning til at overveje fremtiden – herunder fritidsaktiviteter, uddannelse eller job. Børnene kan samtidig få nogle gode, anderledes og sjove oplevelser sammen med en masse andre børn.

Formålet med Højskolen spiller særdeles godt sammen med den øvrige boligsociale indsats under Brabrand Boligforening og det er derfor der er tænkt et tæt samarbejde med netop dette projekt i den fremtidige boligsociale indsats.

## **6. Bilag relateret til ansøgningen**

Samvirket i Gellerup og Toveshøj – organisationsplan

Kvalitetskoncept og husstandsomdelt brochure for Meyer-projektet 'Trin for trin'

Tilkendegivelse fra FOF Århus

Projekt Borgerjournalister i Helhedsplanen

Tilkendegivelse og vedtægter, Livsværkstederne

Diverse foreningstilkendegivelser fra Gellerup-området foreninger, Foreningernes Hus

Aktuelle KÅS-tal

## **7. Budget**