

(sendt til LBF – april 2009)

Bilag vedr. uddybning af organisering af det boligsociale samarbejde i Gellerup Toveshøj.

Formålet med dette notat er at indfri Landsbyggefondens forudsætninger om *“en mere fyldestgørende og gennemsigtig beskrivelse af organisationen. Det gælder særligt “Samvirkets” rolle og virkemåde i forhold til helhedsplanen”*

Sideløbende hermed er det vigtigt at koble styring af de ansøgte (Foreningernes Hus og Fritidspatroljen) og tidligere bevilgede projekter (Vejledningsprojektet og Meyer-projektet)/den sociale helhedsplan til den særlige organisering om (Århus Kommune og Brabrand Boligforening) besluttede helhedsplan for Gellerup/Toveshøj, samt styrke den lokale kommunikation og koordinering.

Der lægges således op til en større tydelighed mellem projektstyring-og organisering og den almindelige lokale driftsorganisering.

Det boligsociale samarbejde mellem Brabrand Boligforening, de berørte afdelinger og Århus Kommunes forvaltninger og institutioner m.v. forankres fremover i styregruppen for *“Samvirket for Gellerup-Toveshøj”*, der er et partnerskab mellem de frivillige og foreningsbaserede indsatser, Lokalpolitiet Århus Vest og Århus Kommune. Allerede i dag er der i styregruppen for Samvirket afdelingsrepræsentanter fra BBF.

Styregruppen for Samvirket har således til den overordnede opgave med at sikre målopfyldelse, økonomistyring m.v. for projekterne, samt skabe sammenhæng med øvrige aktiviteter under Samvirket.

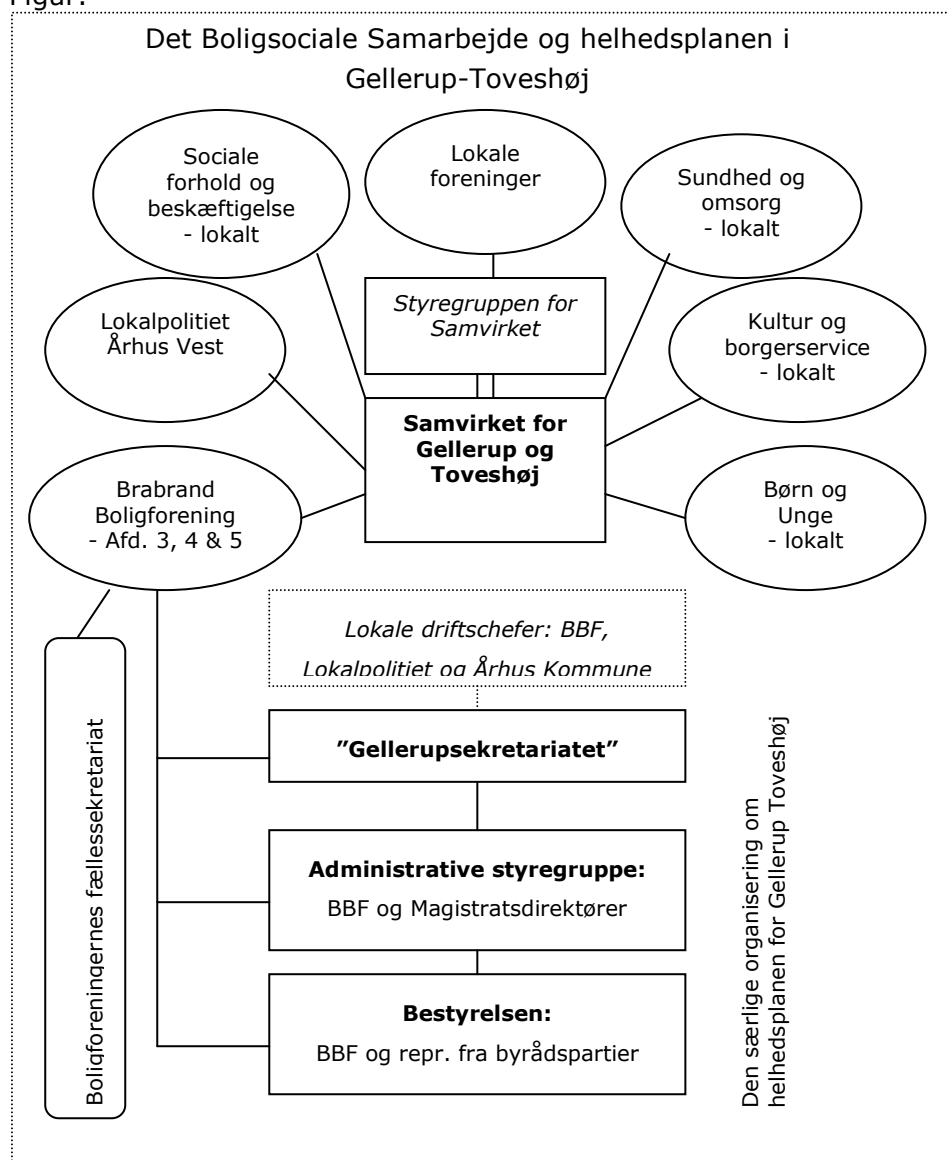
Som det fremgår af ansøgningen nedsættes der en baggrundsgruppe (lokale chefer og afdelingsformænd), der kan træde til, hvis der opstår problemer i ledelse og styring under Samvirket. Baggrundsgruppen indkaldes hvis en af parterne (medlemmer af styregruppen, afdelingsformænd og lokale chefer) begærer dette. Det er endvidere forudsat at baggrundsgruppen gør status midtvejs i ansøgningsperioden ultimo 2010, samt i ultimo 2012 med henblik på at sikre forankringen af aktiviteterne i forlængelse af periodens udløb.

Organiseringen i Samvirket sikrer at de boligsociale projekter placeres, hvor fremdriften er størst. Det er forudsat at der for alle boligsociale projekter er formålsbeskrivelse, milepæle/indikatorer for fremdriften, gennemsigtig økonomi, følge/inspirationsgruppe m.v. Derudover skal arbejdsgiver ansvaret altid være entydigt i BBF (Lokalpolitiet eller Århus Kommune), når der er ansat medarbejdere i projektet, f.eks. har BBF ansvaret for medarbejderne i Vejledningsprojektet og i Meyer-projektet, og hvis ansøgningen i mødekommens også af medarbejdere tilknyttet Foreningernes Hus, Fritidspatroljen og den ene sekretær i Samvirket.

Kommunikation, koordinering, løbende status, etablering af nye projekter sker via Samvirket – i styregruppen og på de løbende åbne møder og årsmødet. Samvirket følger således løbende fremdriften i de fælles boligsociale projekter, herunder statusrapportering, økonomistyring etc. og bliver det fælles løbende bindeled for indsatsen. Den daglige sekretariatsfunktion for styregruppen varetages af Samvirkets sekretær. Se i øvrigt nærmere beskrivelse af de konkrete arbejdsopgaver nedenfor.

Denne samarbejdsorganisation erstatter de hidtidige samarbejdsorganer mellem Brabrand Boligforening og de lokale kommunale driftsenheder: Koordinationsgruppen for den boligsociale indsats og Styregruppen for Naboskaberne, der nedlægges.

Figur:



Samarbejde mellem Gellerup-sekretariatet, de lokale kommunale driftschefer og lederen af Lokalpolitiet i Århus Vest sker via de almindelige ledelseslinier og øvrige lokale samarbejdsfora: Lokalråd Århus Vest, Gellerup-modellen og Område- og distriktssamarbejdet. Lokalråd Århus Vest er nedsat i forbindelse med politireformen som det ene af fire lokalråd i Århus/Østjyllands Politi. Lokalrådet dækker foruden Gellerup, Toveshøj også Sødal, Bispehaven, Ellekær og Holmstrup. Formålet med lokalrådet er at fremme dialog og kommunikation mellem politi og lokalområde.

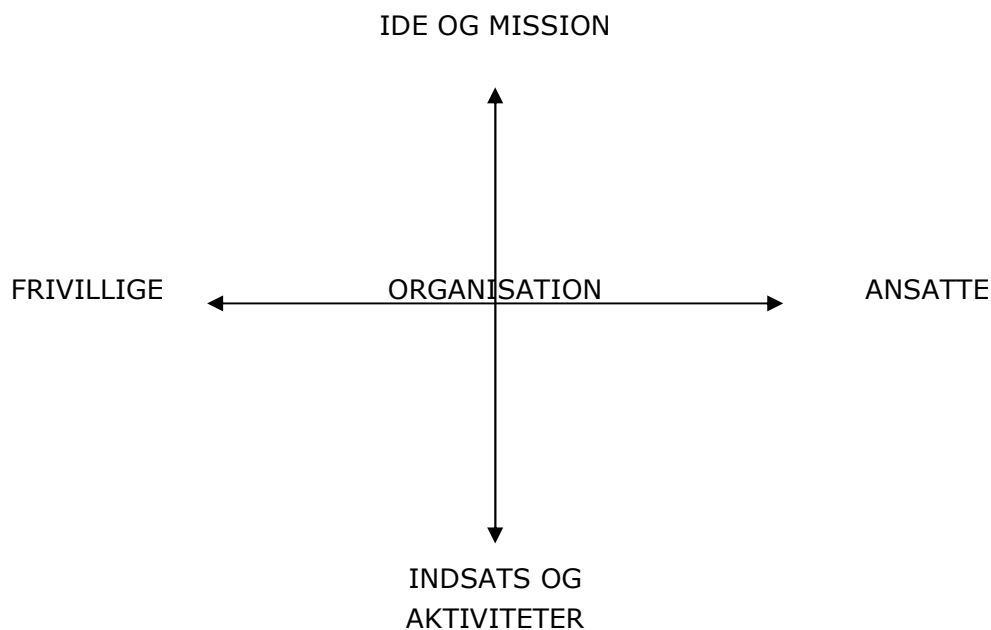
Gellerup-modellen er nedsat af Århus Kommune og dækker foruden Gellerup og Toveshøj også Sødal. Gellerup-modellen er et lederforum, hvis eksterne virke (fælles offentlig fremtræden) er rettet mod alle borgere og internt i form af introduktionskurser for nye medarbejdere om det lokale samarbejde og PTSD.

Distrikts- og områdesamarbejde er nedsat af Århus Kommune, hvis drifts og organisering knytter sig til de 13 områder i Børn og Unge/4 områder i Socialforvaltningen. Formålet med område- og distriktssamarbejdet er at sikre en sammenhængende kommunal indsats overfor lokalområdets børn, unge og børnefamilier.

En del af Gellerup-sekretariatets virke er at have fokus på effekten og dokumentation af indsatserne i lokalområdet i forhold til både den fysiske planlægning og de sociale og bløde sider af helhedsplanen, samt medvirke til at sikre forskellige former for informations- og databaser f.eks. via Århus Vest-portalen, der også understøtter det frivillige foreningsarbejde og Samvirkets arbejde.

Bilag 1. Samvirket i Gellerup - Toveshøj

- et kommunikativt netværk og partnerskab



Samvirket er rammen for et samarbejde mellem frivillige og offentligt ansatte aktører i Gellerup – Toveshøj. Det er mere et kommunikativt netværk end en traditionel forening og det er intentionen at søge den højeste fællesnævner for den samlede indsats til gavn for områdets borgere med særligt blik for børn og unge.

Ide og mission Udgangspunktet for samarbejdet er en erkendelse af at nogle indsatser og aktiviteter ikke kan løses uden et samarbejde eller løses bedre gennem et samarbejde. Et samarbejde der baserer sig både på frivillige, offentligt og "almennyttigt" ansatte i gensidig respekt.

Organisation Der holdes et årsmøde, hvor der gøres status, planlægges indsatser og aktiviteter for den kommende tid og sammensættes en styregruppe af interesserede. Som minimum er halvdelen af styregruppen frivillige og det tilstræbes at styregruppen har en dynamisk sammensætning uden at blive for stor. Styregruppen har til opgave at understøtte aktiviteter og formidle til aktører og andre interessenter, f.eks. via nedsættelse af ad hoc udvalg, løbende møder og årsmødet. Styregruppen fungerer samtidig som beredskab, når der er brug for en hurtig indsats i lokalområdet. Styregruppen tilknyttes sekretærbistand fra det boligsociale samarbejde og kommunen.

Der er ikke et sæt foreningsvedtægter for Samvirket, der mere skal ses som et ide baseret kommunikativt netværk og partnerskab.

Indsats og aktiviteter

Som eksempler på aktiviteter kan nævnes: "Nabo til nabo", "Pædagogisk Rådgivning" og workshop 24. april 2009 om "Jeg vil give mit barn en god opvækst", løbende "Foreningspræsentation", rene opgange og "Trin for trin", "Smil og glæde", aktiviteter på tværs af etnicitet "Sats på kvinderne", "Konflikthåndtering", "Forskønnelse af området", "Traditioner og synlighed" m.v. idé udvikling og sparring for kontaktstedet.

Aktørerne i Samvirket taler og handler på egne vegne. Foreningerne kan ikke pålægge ansatte opgaver, ligesom de offentlige myndigheder, boligforeningerne m. fl. ikke kan pålægge de frivillige aktører opgaver. Indsats og aktiviteter baserer sig på de aktive deltagere.

"Frivillige"

Repræsentanter fra lokalområdets foreninger, samt andre aktører der aktivt ønsker at støtte Samvirkets idégrundlag, indsatser og aktiviteter.

"Ansatte"

Ledere og medarbejdere, der har deres virke og ansættelse i Gellerup og Toveshøj, f.eks. fra boligforeninger, sociale hjælpeorganisationer, virksomheden, politiet og kommunen.