

R. ANDERSEN & SØNNER

GRAND

NØRRE AABY

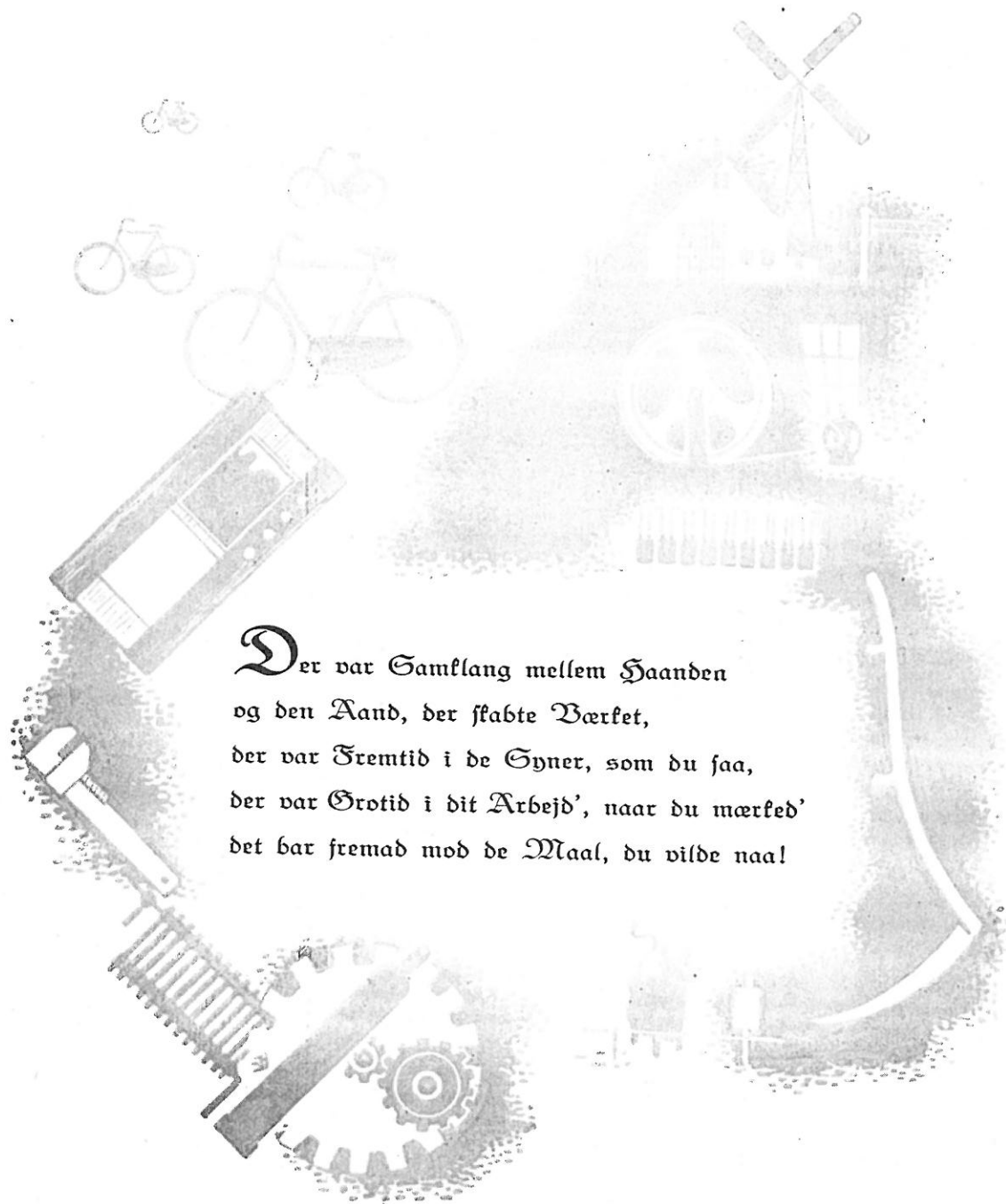
GENNEM 50 AAR
1891 — 1941



Fabrikant

Rasmus Anton Andersen

* 15. 3. 1867 — † 11. 4. 1930



Der var Samklang mellem Haanden
og den Aand, der skabte Værket,
der var Fremtid i de Synet, som du saa,
der var Grotid i dit Arbejd', naar du mærked'
det bar fremad mod de Maal, du vilde naa!

Fabrikant Rasmus Andersen

Grundlæggeren af I/S „R. Andersen og Sønner“, A/S „Danst Cykleværk Grand“, A/S „Nordvestfynde Elektricitetsværker“ og A/S „Nørre Naby Iltfabrik“, Fabrikant Rasmus Andersen, er født paa Kustrup Mark 15. Marts 1867 som den yngste af syv Søstende: seks Sønner og en Datter. Familien beboede den ene Halvdel af et Lejehus, der hørte til Gaarden Rosendal i Roerslev Sogn. Huset er forlængst borte; men en Træbevoksning viser, hvor det har ligget.

Faderen, Anders Larsen, var Træskomand, en dygtig Haandværker. Rasmus Andersen har fortalt om ham, at han ofte blev taget i Brug af Egnens Folk som en Slags Procurator i vanskelige Sager, og at han havde en enestaaende Sukommelse.

Man genkender let disse Træk hos Sønnen: Ogsaa hans Sukommelse var mærkeligt stærk; det faldt ham let at skaffe sig Overblik over en Sag — ogsaa en Sag, der var ny for ham, og han var Haandværker baade af Haandelag og af Sind. Maaſke det sidste Træk var det dybest-liggende; Livet igennem var det hans inderste Drift at virke og at frembringe, og det ser ud som mere end et Tilfælde, at han, da han blev Storfabrikant, kaldte sin Virksomhed Danst Cykleværk og ikke greb det mere nærliggende, men farveløse Ord Cyklefabrik. Det er Haandværkeren, der giver sig til Kende gennem dette Navn. Haandværker var han ogsaa i sit Krav til Arbejdets Kvalitet og i Forholdet til sine efterhaanden talrige Medarbejdere.

Og dog var der til at begynde med ikke store Udsigter til, at han skulde blive Haandværker. 8 Aar gammel kom han ud at tjene, og først da han var mellem 17 og 18 Aar, kom han i Lære. Det var hos en Broder, Peter Andersen, der var Knivsmed i Næstved.

Der er det mærkelige ved de seks Træskomandsønner, at de alle blev Smede. Maaſke er det Gaarden Rosendals daværende Ejer, der er Aarsag til det. Til Gaarden hørte en Smedje, og Rosendalmanden var noget af en Kunstsmed, — adskillige Arbejder paa Gaarden røber den Dag i Dag hans Evner og Kunstflid. I denne Smedje tilbragte Drengene deres meste Fritid,

og i hvert Fald om Rasmus Andersen vides det, at han altid, naar han var hjemme fra en af sine Pladser hos Egnens Gaardmænd, var at finde i Smedjen. Der havde Gaardmanden sin kæreste Fritidssjæsel; der fik Rasmus Andersen ogsaa sin.

Her kan ikke i Enkeltheder efterforskes, hvad denne Drengesjæsel har betydet for Rasmus Andersen; men han har i hvert Fald lært Jernet og Jernets mangehaande Egenstaber at kende, og han er halvt i Leg blevet fortrolig med vort fra gammel Tid ærværdigste Haandværk, Smedehaandværket, der baade kalder paa Udholdenheden og byder Opfindsomheden ubegrænsede Muligheder. Ingen ved, hvad der rører sig i en Dreng, især ikke i en Dreng med Rasmus Andersens Natur; men der er ikke noget i Vejen for, at man i Ordenes bogstavelige Forstand kan sige, at Rasmus Andersen her foran Effen i Rosendals Smedje fik sin Alddaab. Og der er heller ikke noget mærkeligt i, at det blev netop Knivsmedens Arbejde, han senere valgte; det er et Arbejde, der byder sig til af sig selv for den, der besidder Dygtighed og Lyft til at eksperimentere, men som maa nøjes med beskedne ydre Midler.

Efter sin Læretid hos Broderen i Nakskov fik Rasmus Andersen nogle Rejseaar, hvorunder han bl. a. arbejdede i Hamborg som Instrumentfliber. En Sygdom tvang ham til at rejse hjem. Og kort efter begyndte han for sig selv i Kustrup. Han gik rundt fra Gaard til Gaard, sleb for Folk og optog Bestillinger paa Knive.

Et Aars Tid efter flyttede han til Nørre Naby, hvor han den 8. Februar 1891 af Gaardejer Lars Chr. Larfen havde faaet Skøde paa en Parcel.

Her opførte han samme Aar den Smedje, der blev Kernen i det nuværende Fabrikskompleks. Den var yderst beskedne: indeholdt til at begynde med kun en Seltesse og det nødvendige Værktøj. Den ene Ende af Rummet var skilt fra ved et Forhæng; her havde han sin Seng — en Mindelse om den Tid, da det var almindeligt, at Smedesvendene sov i Smedjen.

Til at begynde med holdt han sig til Knivsmederiet — eller „Knive og skærende Redskaber“, som der staar paa hans første trykte Firmapapir. Men allerede i 1892 optog han i Samarbejde med sin Broder Wilhelm Andersen (senere Fabrikant i Glamsbjerg) Fremstilling af Cykler. Hermed indleedes den Række af Udvidelser, der i hastige Spring forvandlede den beskedne Knivsmedje til en vidtomspændende Virksomhed — allerede før den første Verdenskrig en af Provinzens største; den beskæftigede da, dels i Nørre Naby og dels ude i Landet, stærkt op mod 300 Mand.

Rasmus Andersen var dus med de første Aargange af sine Arbejdere. Hans Tillid til dem var vidtgaaende og i Virkeligheden et Udtryk for hans egen redelige Karakter. Efterhaanden som der kom flere, kunde det ikke undgaaes, at en og anden gjorde Forsøg paa at hæve sig paa andres Bekostning ved i Fortrolighed at henvende sig til Rasmus Andersen og hviste ham Ting i Øret, om, hvad der foregik paa Værkstedet, naar Andersen var borte. Men Andersen stolede ubegrænset og stædigt paa sin egen Burdering af sine Medarbejdere. — „Saa snakker vi ikke mere om det! Og sørg for med det samme at faa glemt, hvad du her har villet for-



Fru
Marie Andersen

* 23. . 1. . 1861 — † 22. . 4. . 1934



Fabrikant
Vilh. Andersen
Glamsbjerg

* 6. . 4. . 1863 — † 28. . 1. . 1934



Bestykker
J. P. Andersen
Eiby

* 30. . 3. . 1859 — † 4. . 7. . 1940

tælle mig!" Saadan lyder en opsnappet Slutningsreplik, hvormed Rasmus Andersen paa en temmelig hovedkulds Maade en Dag sendte en forsamlet Angiver ud af Kontordøren. Skønt til daglig faamælt kunde Andersen ikke gaa mellem sine Arbejdere uden glimtvis at gøre dem delagtige i sine Planer. — „Kan du se den Fabrik, der ligger deroppe?" sagde han en Dag til en af dem, idet han pegede op over Højdedragene bag ved Værkstedbygningen. — „Ne-j." — „Det kan jeg! Jeg kan se den!" Og saa kom det Glimt i Rasmus Andersens saa mærkeligt kloge og levende Øjne, som for dem, der kendte ham, var et umiskendeligt Tegn paa, at store Planer gik i hans Hoved.

Men han var ikke for stor til at tage mod Raad eller Indsigelser af sine Arbejdere. — „Det kan ikke nytte, Andersen, vi kan ikke køre med de Lørv, hvis vi ikke faar Fyrstedet lavet om!" — „Vi skal!" — „Ja, saa kommer du til at køre selv!" — Fyrstedet blev lavet om.

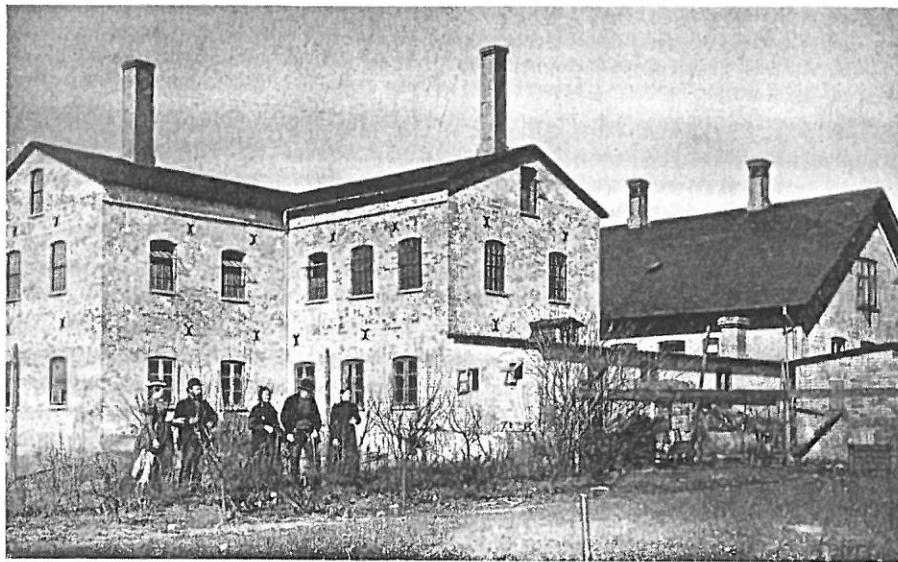
Efter at Rasmus Andersen i 1896 var blevet gift med Marie Hansigne Pedersen, fik de ugifte Arbejdere Kosten i det nyflistede Hjem — en Ordning, der for Lærlingenes og de unge Arbejders Vedkommende bestod til 1917. Dette bidrog stærkt til at fæstne og uddybe det Tillids- og Fortrolighedsforhold, der i en Række af Aar kom til at præge Livet paa Fabrikken. Den samlende i dette Forhold blev uden Tvivl Fru Andersen, som nærede en oprigtig, rent menneskeligt bestemt Interesse for de enkelte Arbejders Ve og Vel; det gjaldt baade de unge Lærlinge, som hun skulde have Omfarg for, og de gifte Arbejdere og deres Familie. Samhørigheden fastfæstes gennem to aarligt tilbagevendende, festlige Begivenheder: Sommerudflugten til Baaringsskov og Juletræsfeften; men til daglig gav den sig til Kende ved, at Fru Andersen personlig tog Del i de enkelte Familiers Sorger og Glæder.

Under disse Omstændigheder havde Sagforeningsbevægelsen vanskeligt ved at fæste Rod blandt Nørre Naby-Arbejderne. Og lettere blev det ikke af, at Arbejderne maatte erkende, at Andersen faktisk var en rimelig Arbejdsgiver, for hvem det var vigtigere at sætte Virksomhed i Gang end at tjene Penge til sig selv.

Men dette førte kun til, at Agitationen udefra stærpedes, og der kunde falde Ytringer som denne: „Vi bryder os ikke om Julegaver, vi vil have Løn!" Men da Overgangen til det moderne Organisationsystem var gjort (det skete i 1916), viste det sig, at den gensidige Hengivenhed mellem Arbejdere og Arbejdsgiver var stærk nok til at bære over Brydningerne. Den Dag i Dag mærkes den Aand i de Andersenske Virksomheder, som Fru Andersen har skabt.

Ogsaa i det rent praktiske blev Fru Andersen en god Støtte for sin Mand, baade som Husmoder og som den, der tog sig af Kontorarbejdet.

Rasmus Andersen havde en eventyrlig Evne til at behandle Tal; men han blev aldrig Kontormand. Optegnelser som disse i Andersens (dato- og aarstalsfattige!) Bøger fra Ungkarlekiden røber hans primitive Bogføring: „Elebet Skrædderens Saks". — „Anders Christians Evend en Cykle". — „Blikkenlageren en Cykle". — Adskillige Bestillinger eller økonomiske Mellemværender fik han aldrig skrevet ind, men betjente sig af den for ham nemmere Udvej



Fabrikken 1896

at holde dem i Hovedet. Fru Andersen anlagde et overstueligt Bogholderi og klarede i mange Aar det meste af Korrespondancen. Hun var sin Mand en klog Raadgiver og en god Hustru i det efterhaanden store og krævende Hjem, og hun var en god Moder for sine Børn.

— Krigens Udbrud i 1914 forandrede i mange Henseender Vilkaarene for Rasmus Andersens Virksomheder. Spørgsmaalet om Materialetilførsler, Ind- og Udførselstilladelser blev af vital Betydning for Virksomhedernes Gang, og Andersen var i en Arrække fuldt optaget af Kejser og komplicerede Forhandlinger i Ind- og Udland. Han førte sig i disse Forhandlinger, hvor ofte store Ting stod paa Spil, med samme selvsøgelige Rolighed som hjemme paa Fabrikken. Men Aarene sled haardt paa ham; han paadrog sig en Hjertelidelse, og han gik ud af Krigsperioden som en mærket Mand. Alligevel kastede han sig med fuld Styrke ind i Efterkrigstidens endnu mere krævende Opgaver: Hver eneste Uge bragte Meddelelser om krakkede Forbindelser; Bankerne blev nervøse, Efterspørgslen stagnerede, flere af Virksomhedens Grene blev urentable. I denne Periode fik da de Planer Form, som Rasmus Andersen allerede tidligere havde spillet med: at dele Virksomhederne. Resultatet blev, at Cyklefabrikken blev udstilt som særligt Aktiefelskab 1928. Den senere Udvikling har vist, at Virksomhederne var saa grundfæstede, at de alle har kunnet fortsætte den Fremgang, der var indledet ved Rasmus Andersens Værk. Kun een af de Chancer, som Aarene bød, lod Rasmus Andersen gaa fra sig. Det var, da han i de første Ford-Aar sammen med en Kreds af Industrifolk fik tilbudt, men afflog at

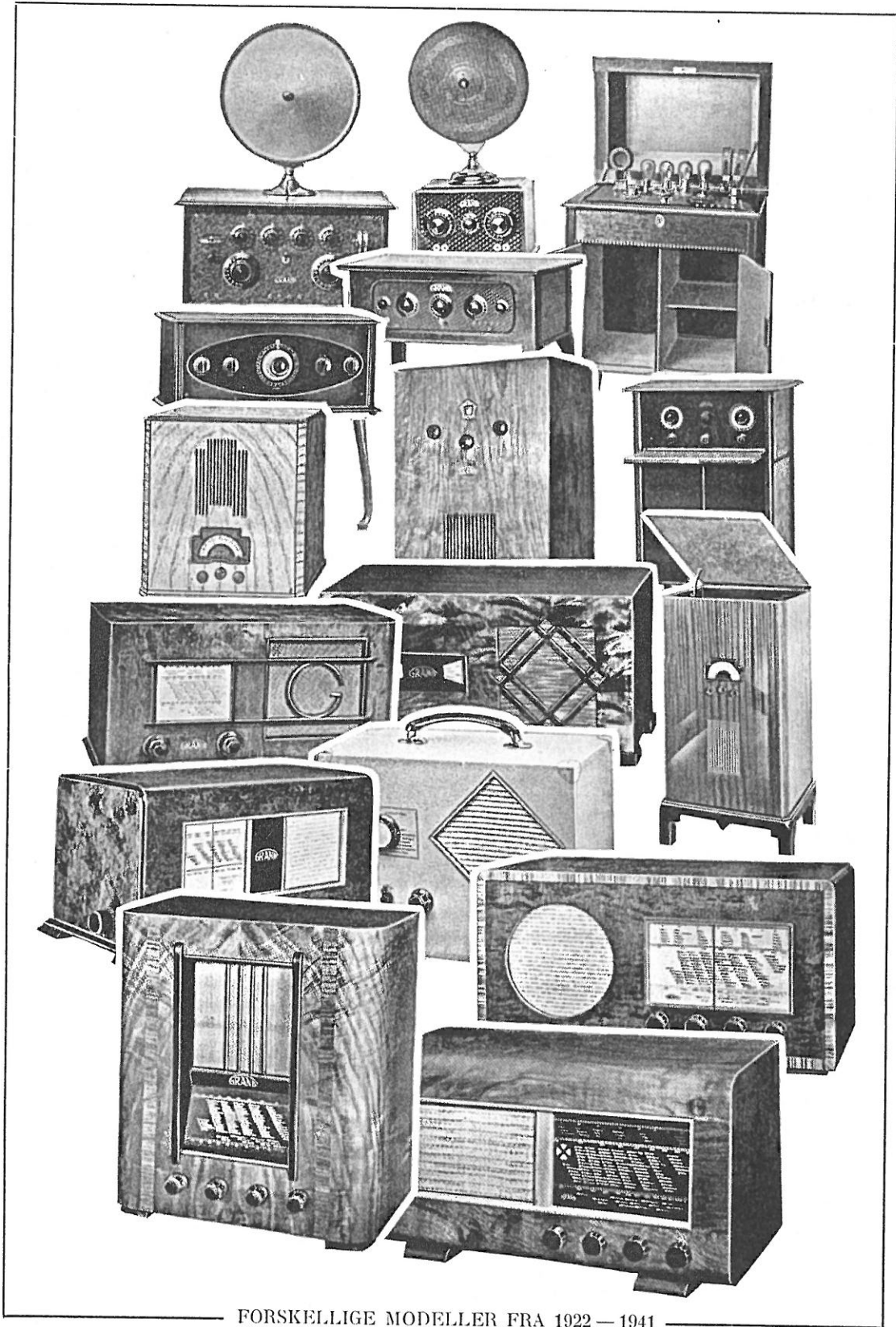


Sommerudflugt » Vaaringflot » 1904

overtage Forhandlingen af „Ford“. Motiveringen er karakteristisk for Rasmus Andersen: han vilde ikke handle med „Blikæsker“. Det var den gamle Haandværkers Syn paa Datidens Fordvogne. Andersen vilde have det saadan, at han kunde møde sine Varer igen; han havde ikke Tillid til Fordvognen og manglede Sans for dens indre Fortrin og for den Propagandaværdi, den billige Vogn kunde have for en Storindustri. Andersen var Haandværker; heri laa baade hans Styrke og hans Begrænsning.

Det var ikke mange offentlige Hverv, Andersen fik Tid til. Det Hverv, han satte størst Pris paa, var Hvervet som Repræsentant for „Den industrielle Kreditforening“. Han mødtes her med en Række selfmade Mænd, Enere som han selv, der uden mange Ord forstod hinanden. I sin By var han en Aarrække Formand for Borgerforeningen og for Nørre Naby Bank. Men ellers var hans Betydning for Byen og Egnen mest af indirekte Art og laa i den Vækst, han tilførte Stedets Næringsliv. Nørre Naby Kommunes Skatteliste for 1941 viser, at ikke mindre end 194 af Kommunens 914 Skatteydere er knyttet til de Virksomheder, som Andersen har grundlagt. Hertil kommer adskillige Skatteydere i andre Kommuner.

Endnu maa nævnes den Hjælp i det stille, som han og hans Hustru har ydet. Offentligheden har intet Kendskab til den; ingen Legater bærer hans eller Hustruens Navn; men baade gamle Arbejdere og andre kan tale med om den; Rasmus Andersen og hans Hustru bevarede Livet igennem den menneskelige Indstilling over for Medmennesker, som de havde haft i de unge Aar. Naar Lejlighed gaves, f. Eks. ved Familiefester paa „Villaen“, som Andersens Hjem den Dag i Dag kaldes i Stationsbyen, søgte Byens Folk, og da især Arbejderne, at gøre Gengæld, og



FORSKELLIGE MODELLER FRA 1922 — 1941



Arbejderne 1902



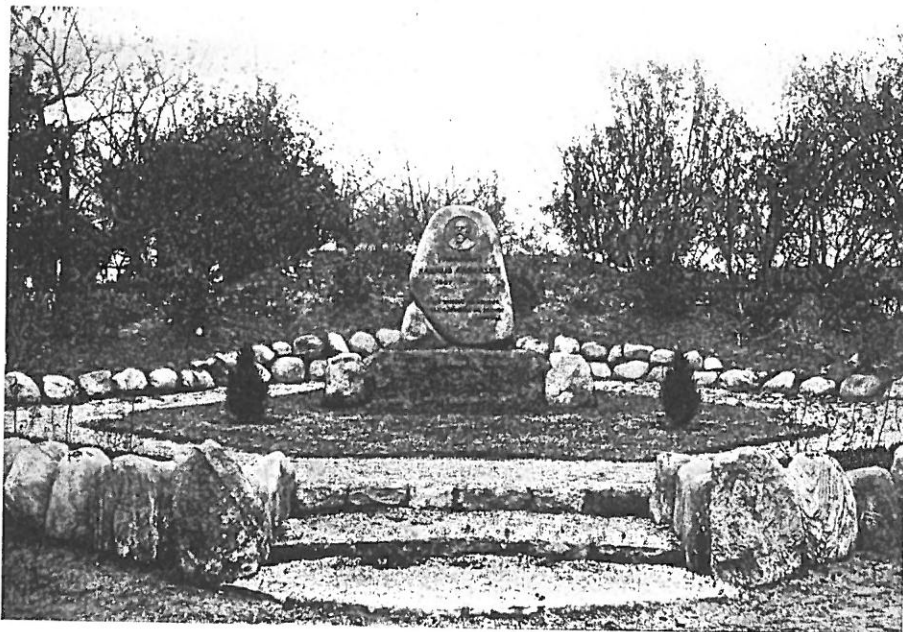
Arbejderne 1910

det var rørende at se den Forlegenhed, hvormed Andersen tog imod Hyldest. Han var ikke af dem, der havde let ved at udlevere sig selv eller sine Følelser, og han syntes, at hvad han og hans Hustru havde gjort, bare var Selvfølgeligheder, som det ikke var værd at tale om.

Stærkest viste Byen sin Taknemlighed og Ærbødighed for Rasmus Andersen ved hans Jorde-færd. Det blev den største, Byen har oplevet. Han døde 11. April 1930. Hans gamle Arbej-dere bar ham fra hans Hjem til Nørre Naby Kirke.

Paa den Mindesten, som Funktionærer og Arbejdere satte for ham i Hjørnet over for Fabrikken er sat et Par Linier, som en af hans gamle Medarbejdere, Hans Peter Rasmussen (død 1931), har formet. Det er en Mands beherkede, man fristes til at sige: neddæmpede Ord. Men de faar øget Vægt, hver Gang man læser dem, fordi de er af umiskendelig Ægthed. En Kunstner kunde ikke have givet et stærkere og mere sandfærdigt Indtryk af den bundne Varme, der herskede i Forholdet mellem Rasmus Andersen og dem, der kom til at staa ham nær:

Du virked og gavned,
blev afholdt og savnet
— som faa



Mindepladsen

FIRMAETS NUVÆRENDE INDEHAVERE



CIVILINGENIØR
A. E. ANDERSEN



CIVILINGENIØR
V. J. BUNDGAARD



DIREKTØR
J. A. ANDERSEN

FIRMAETS UDVIKLING Gennem 50 AAR

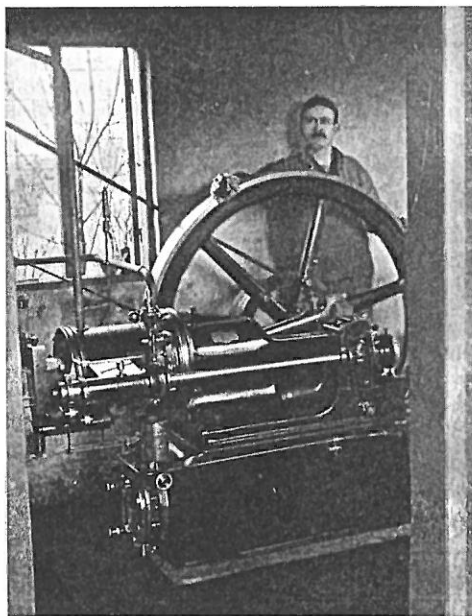
Grundtonen gennem de 50 Aar, der er gaaet siden Firmaets Grundlæggelse, er — Arbejde. Der er bleven arbejdet maaltbevidst og støt fra første Færd og op gennem alle Aarene.

Grundlæggeren *Rasmus Andersen* begyndte med, hvad man kalder »et Par bare Næver«, men udstyret med Energi og et sikkert Maal for sit Arbejde — ikke alene Maalet at ville tjene Penge, men først og fremmest det Maal at præstere et dygtigt og veludført Arbejde.

VÆRKTØJ

Rasmus Andersen begyndte 1891 som Knivsmed under meget beskedne Forhold, men der gik kun kort Tid, før den første Mand blev taget i Arbejde, og flere fulgte snart efter. Der blev sat System i Fabrikationen af Knive, Økser og andre skærende Værktøjer, ligesom der blev fremstillet Murerværktøj, Skomagerværktøj, Værktøj for Træskomagere, Høstleer og meget andet.

Efter at have indrettet en lille Butik, optog *Andersen*, omkring 1893, Salget af Symaskiner og opnaede omkring Aarhundredskiftet en ret stor Omsætning i denne Branche. Senere optoges Forhandling af Støbegods samt enkelte Landbrugsmaskiner, og Fabrikanten udtog Patent paa sin Konstruktion af et dobbeltvirkende Kugleleje. Disse Kuglelejer fandt i mange Aar stor Anvendelse ved Oplygning af Akseltransmissioner samt til Indbygning i forskellige Landbrugsmaskiner. Ved S.K.F. Kuglelejernes Fremkomst kunde disse Lejer dog ikke konkurrere — og i Dag er denne Fabrikation næsten ophørt.



FABRIKKENS FØRSTE OLIEMOTOR 1896

CYKLER

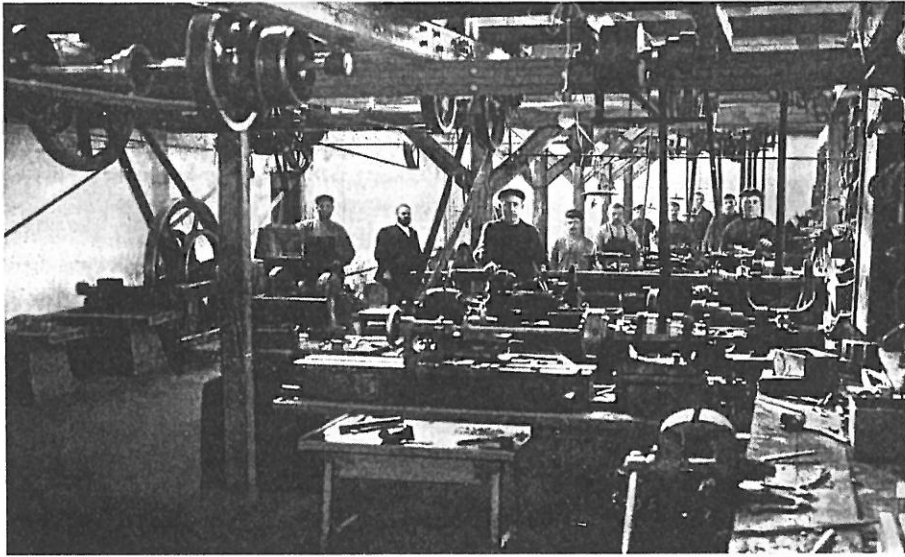
Med det Fremsyn, der altid prægede *Rasmus Andersen*, begyndte han allerede kort efter Starten Fremstillingen af Cykler, som en af de første Fabrikater i denne Branche her i Landet.

I Tyskland havde han set de første Cykler, der da lige var kommet frem, og han saa klart den Fremtid, der laa for disse lette Køretøjer.

Først fremstilledes den gamle Model med Skraastang og massive Ringe, senere en ny Model med Luftringe. Disse første Modeller gav Andersen Navnet »Fremad«, og det blev symbolsk for hans Fabrikation af Cykler, der nu hurtig tog Fart og i flere Aar foregik sideordnet sammen med Værktøjsfabrikationen.

Firmaets gamle Regnskabsbøger viser den jævnt stigende Fremgang gennem de første Aar, og allerede i 1909 var Fabrikationen oppe paa 1500 Cykler.

For at fremme Salget af sine Fabrikata oprettede Andersen i Aarene 1893—97



VÆRKSTEDET 1896



ARBEJDERNE PAA CYKLEFABRIKKEN 1914

Filialer rundt om i forskellige Byer, bl. a. i Middelfart, Bogense og Nakskov, ligesom han havde særlige Udsalg i bl. a. Holstebro og Ejby.

1899 oprettede Andersen en Filial-Fabrik for Cykler i Børkop. Denne lededes af Fabrikantens Broder *I. P. Andersen*, senere Ejby.

I Aarene 1902—06 samarbejdede Andersen med Grossererne *Jacobsen og Smith*, senere *Smith & Co.*, Odense, og leverede Cykler til den i Fællesskab drevne Afdeling »Dansk Cykleværk Grand«, Odense. Dette Forhold ophævedes 1906.

Da Cyklefabrikationen stadig Aar for Aar var i stærk Stigning, blev de første beskedne Rammer snart for smaa, og i 1909 byggedes den store nye Cyklefabrik, der yderligere udvidedes med Tilbygninger i 1912 og 1916, samtidig med, at Fabrikationen udvidedes til ogsaa at omfatte Følge, Skærme, Styr og andre Cykledele, ligesom der indrettedes store Lakererier og en Forniklingsanstalt.

Under denne stadige Udvidelse af Cyklefabrikationen var *Rs. Andersens* nærmeste Medarbejder nuværende Rentier *N. A. L. Madsen*, Strib, der blev ansat i 1905 og var Leder af Fabrikken til 1928.

Den 1. August 1928 overgik Cyklefabrikken til et selvstændigt Aktieselskab, der antog den nuværende Direktør *J. Hammer*, medens *Rs. Andersen* til sin Død i 1930 var Formand for Bestyrelsen.



C. G. WELINDER
Værkfører paa Cyklefabrikken
1912 — 1940



N. A. L. MADSEN
Driftsbestyrer paa Cyklefabrikken
1905 — 1928



S. HAGEDORN († 1932)
Værkfører paa Cyklefabrikken
1912 — 1919

ELEKTRISKE ANLÆG

Samtidig med, at *Rs. Andersen* var travlt optaget med sine Fabrikationer af Cykler og Værktøj, var han stadig vaagen for alt det nye, der kom frem — og da »Det hvide Lys« begyndte at skinne rundt omkring i Byerne, var han klar over, at her maatte han ogsaa sætte ind.

Skønt ret ukendt med alt, hvad der hørte ind under Elektriciteten, begyndte han at sætte sig grundig ind i denne nye Teknik. — Allerede i 1896 var Virksomheden blevet elektrificeret, og i 1905 byggedes Elektricitetsværk i Nørre Aaby til Forsyning af Stationsbyen. Drivkraften til dette hans første Elektricitetsværk var en lille Dampmaskine — Dynamoen lavede Fabrikant Andersen selv.

Dermed var Begyndelsen gjort til den store Udvidelse af Firmaet, som den elektriske Afdeling kom til at betyde. Allerede Aaret efter, i 1906, paabegyndtes Bygningen af Elektricitetsværkerne i Ejby og Glamsbjerg. 1905 antoges Nordmanden Ingeniør *Axel Meyer* som ledende Ingeniør, og Brodersønnen *Albrecht Andersen* blev Fabrikantens tilsynsførende Overmontør.

Der var Arbejde nok at tage fat paa, thi »Det hvide Lys« var kommen paa Mode



AXEL MEYER
INGENJØR
1905—1919



ALBRECHT ANDERSEN
OVERMONTØR
1905—1919

— i 1907 byggedes Værkerne i Hallelev paa Sjælland og Langeskov paa Fyn, i 1908 i Roerslev, Baaring, Bubbel og Marslev paa Fyn.

Elektriciteten gik nu sin Sejrgang over Landet; den elektriske Afdeling maatte stadig udvides, nye Ingeniører og Overmontører kom til, og i 1909 byggede Firmaet Elektricitetsværker i Kauslunde, Voldby, Aborre og Fraugde Kærby paa Fyn, i Hedensted og Gredstedbro i Jylland og i Guldborg paa Lolland.

I 1910 tog Bygning af Elektricitetsværker yderligere Fart, dette Aar byggede Firmaet ialt 10 Værker rundt om i Landet — i 1911 byggedes 6 Værker, og der foretoges en Udvidelse af Nørre Aaby Værket.

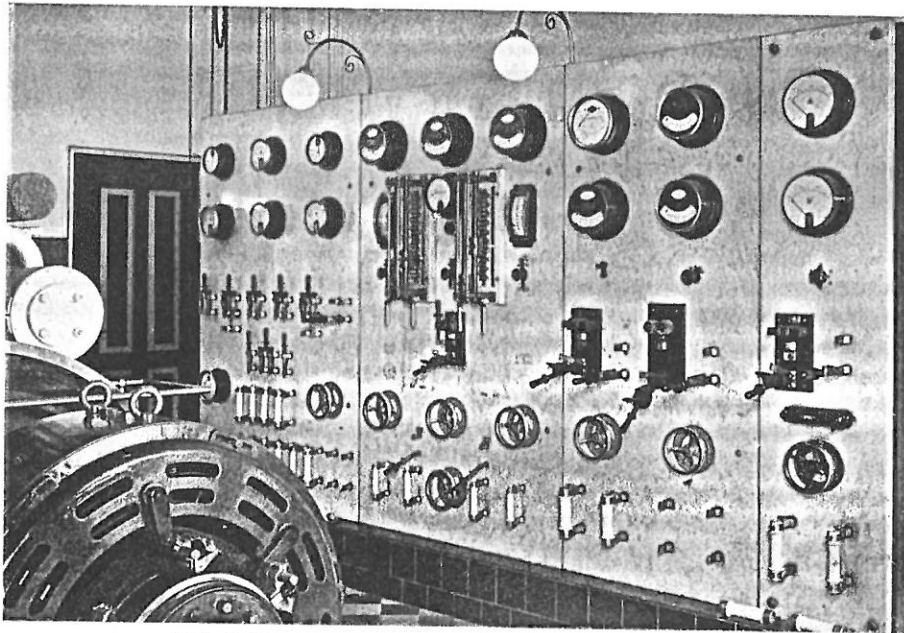
Saaledes fortsattes Udviklingen med mange, store Anlæg hvert Aar. Verdenskrigen 1914—18 bragte ingen Standsning heri, tværtimod blev der, grundet paa Mangel af Petroleum, i disse Aar foretaget usædvanlig mange Nyanlæg og Udvidelser. Da *Rs. Andersen* paa saa godt som alle disse Værker udførte saavel Husinstallationer som Luftledningsnet, Maskinanlæg, Tavleanlæg og Akkumulatorbatterier, var det meget store Beløb, der omsattes, og Firmaet blev ved de mange store Entrepriser et af de førende i Landet.



A. BRANDT
INGENIØR
1909 — 1920



L. MØTH IWERSEN
FORRETNINGSFØRER
1905 — 1918 † 1939



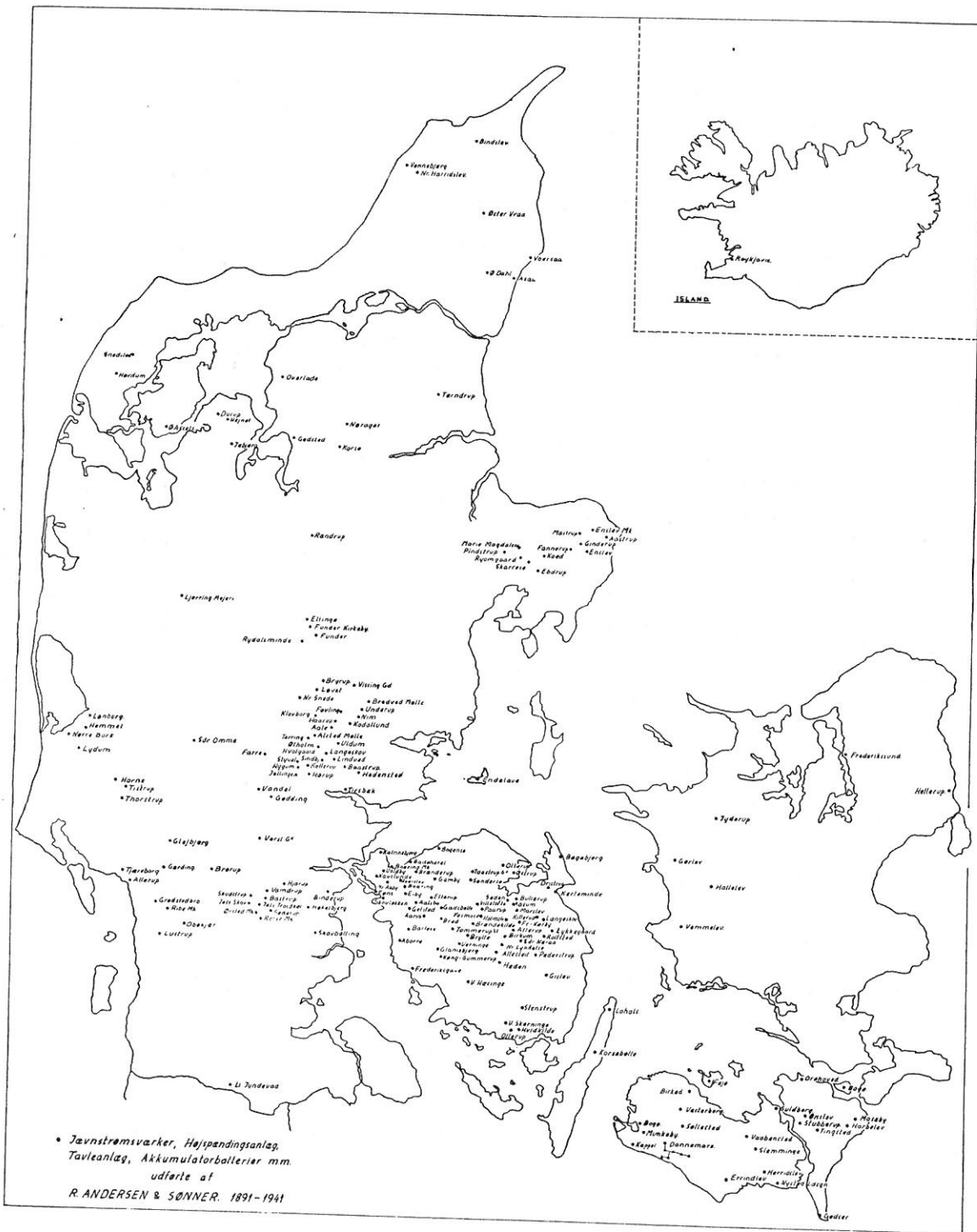
TAVLEANLÆG PAA JÆVNSTRØMSELEKTRICITETSVÆRK

Det var dog ikke alene paa Jævnstrømsanlæggenes Omraade, Firmaet gjorde sin Indsats; fra 1914 er der udført mange store Anlæg for Højspændingscentralerne. Firmaet har i Aarenes Løb udbygget Transformatorstationer bl. a. under

Aarhus-Randers-Kaløvigegnens Elektricitetsforsyning, Vestbirk Oplands Højspændingsanlæg, Sydvestjyllands Elektricitetsforsyning, Sønderjyllands Vestkyst, Hjørring og Himmerlands Elektricitetsforsyning, Grenaa Opland, Silkeborg Opland, Nakskov og Falster Højspændingsanlæg, Thyrstrup Herred, Odense kommunale Elektricitetsværk, Kolding Oplands Højspændingsanlæg.

Under de senere Aars Omskiftning fra Jævnstrøm til Vekselstrøm har Firmaet ombygget adskillige Værker, ligesom der i de sidste Aar er udført Omformer- og Ensretteranlæg som Hjælpekraft til Elektricitetsværker i alle Egne af Landet. Netop i Jubilæumsaaret bygger Firmaet en 60.000 Volts Ledning for Vestbirk Oplands Højspændingsanlæg.

Indtil 1919 ledede Ingeniør *Axel Meyer* denne Afdeling sammen med Overmontør *A. Andersen* og Ingeniør *A. Brandt*. Dette Aar startede disse Firmaet *Axel Meyer & Co.*, Odense. I 1921 blev Civilingeniør *A. E. Andersen* ansat hos Faderen og har siden da haft Ledelsen af den elektriske Afdeling.



TØRRING AFDELING

Efter i 1923 at have fuldført de første Transformatorstationer under Vestbirk Oplands Højspændingsanlæg og opnaet Selskabets Autorisation blev der oprettet en Filial i Tørring. Denne Filial blev fra første Begyndelse ledet af Overmontør *A. Møller*, senere af Overmontør *Alf. Mathiesen*, der begge havde været ansat i Firmaet i mange Aar. Fra denne Filial er der i Aarenes Løb foretaget meget store Udvidelser af de bestaaende Transformatorstationer og under de omkringliggende Jævnstrømsværker. Filialen omdannedes i 1939 til et Aktieselskab under Navnet Andersen & Mathiesen A/S.

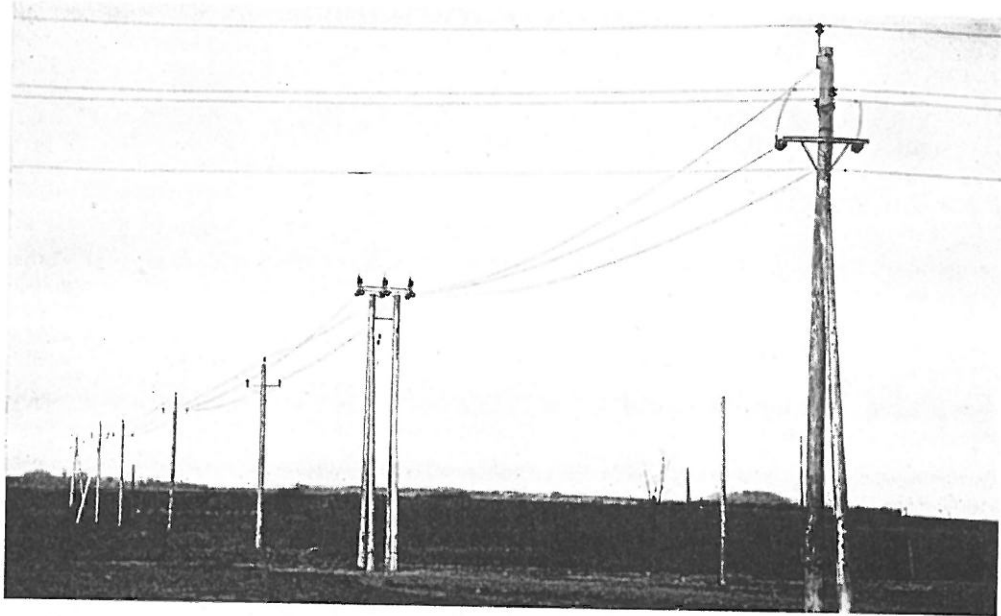
Forretningen ledes stadig af Installatør *A. Mathiesen*. I 1911 er paa Tørring Hovedgade købt en ny, moderne Bygning til Butik, Lager og Kontor.



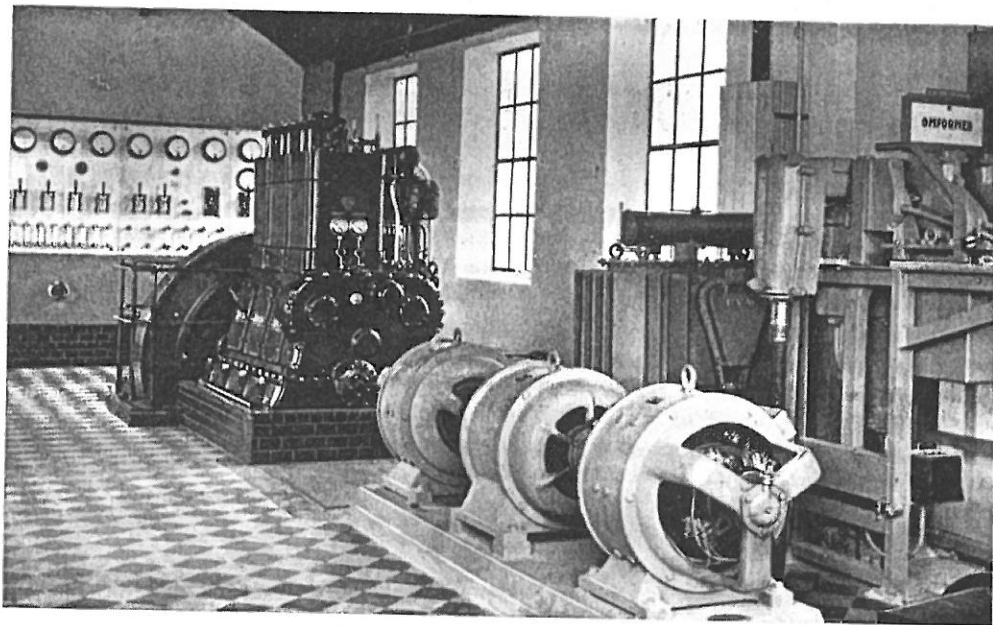
ALF. MATHIESEN
INSTALLATOR
TØRRING



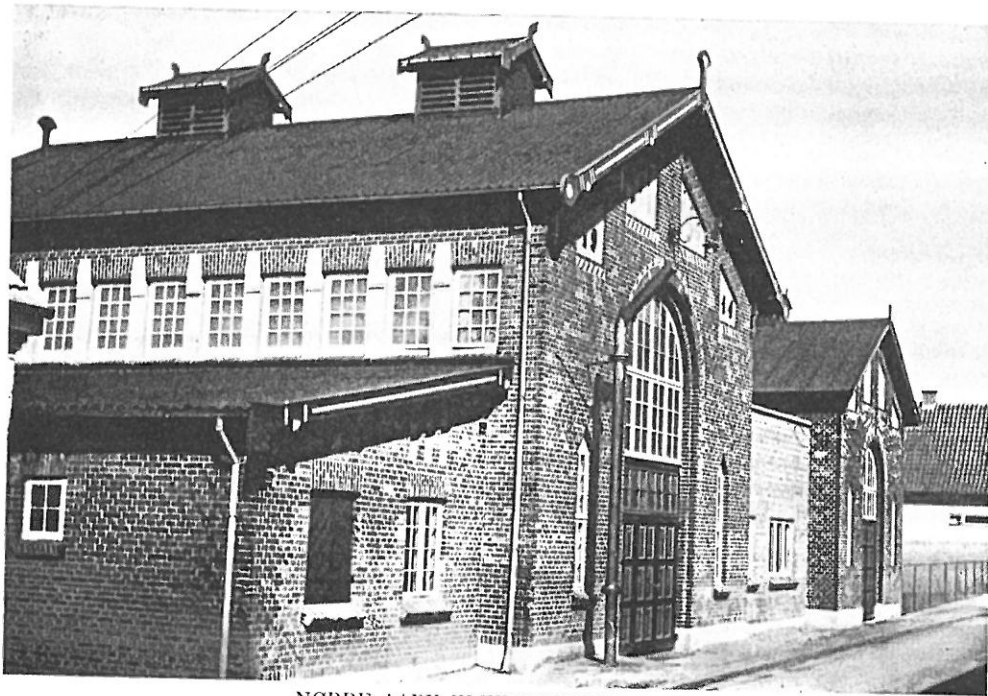
K. HOLM
PROKURIST
1920 — 1925



HØJSPÆNDINGSLINIE 1940



OMFORMER MED REYROLLEANLÆG



NØRRE AABY ELEKTRICITETSVÆRK

DRIFT AF ELEKTRICITETSVÆRKER

Sideløbende med alle sine mange andre Foretagender paatog Fabrikant *Rasmus Andersen* sig tillige den daglige Drift af adskillige Elektricitetsværker.

Det var Værker, der dels var bygget af ham selv eller overtaget i Forpagtning for en Aarrække, — og mange mindre Byer og Sogne paa Fyn har, takket være denne Fællesdrift, i Aarenes Løb haft fordelagtige Betingelser for Brug af Elektricitet til Lys og Kraft.

Under Verdenskrigen 1914—18 havde *Rs. Andersen* Ansvaret for Driften af følgende Værker:

Nørre Aaby	Aarup	Ejby	Etterup
Udby—Rolund	Røjle—Staurby	Brænderup	Roerslev-Blanke
Baaring—Asperup	Verninge	Marslev	Tommerup

Til Trods for de vanskelige Brændselsforhold og Manglen paa andre Materialer

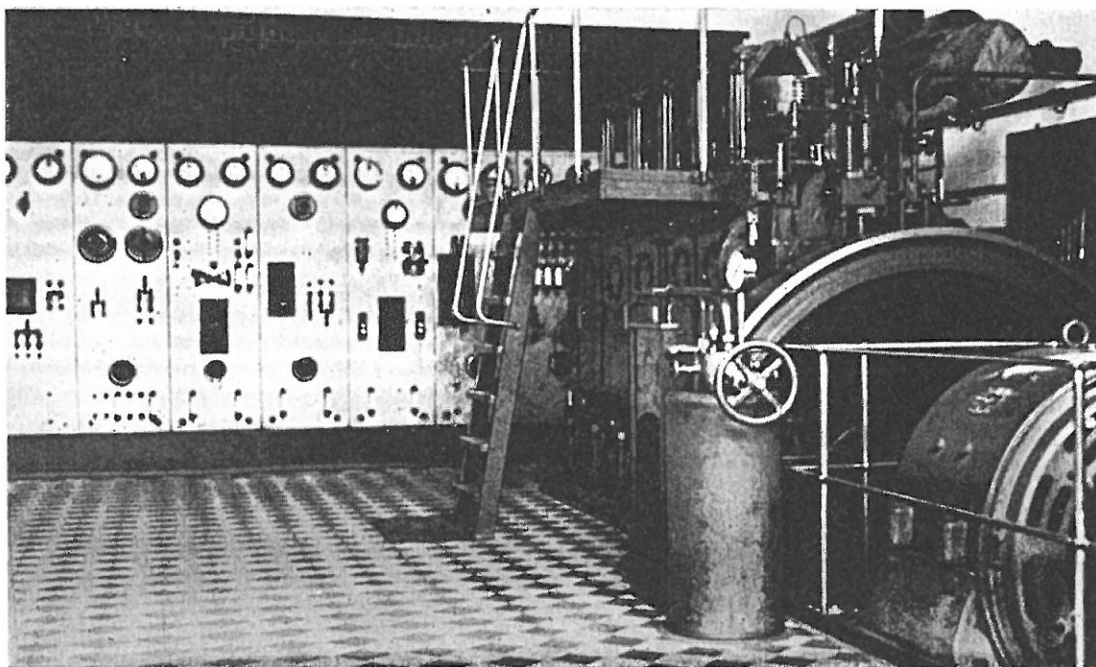
kom alle disse Værker godt gennem Krigen med kun minimale Begrænsninger af Strømforbruget.

Af disse Værker er Nørre Aaby langt det største, udenfor Købstæderne Landets største Jævnstrømsværk. Dets Produktion var 1939 1.172.430 kWh med en Maksimalbelastning paa 300 kW.

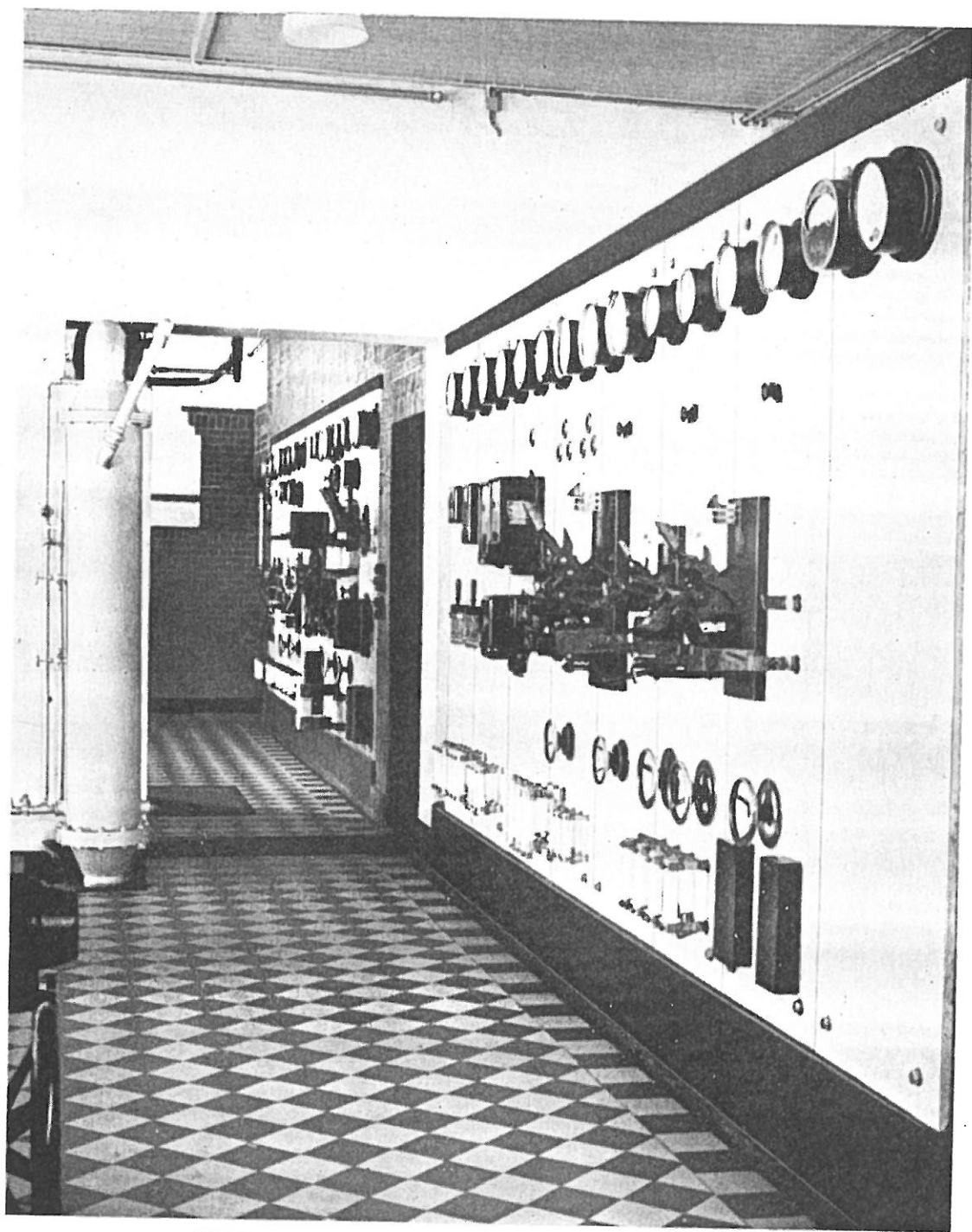
Hovedparten af Elektriciteten bliver brugt i de af Fabrikant R. Andersen startede Virksomheder, i 1939 590.000 kWh.

Forsyningen sker hovedsagelig ved Drift med Dieselmotor; men endnu ligger dog paa Centralen en mindre 65 HK. Sugegasmotor, som netop i denne Tid atter er i fuld Drift.

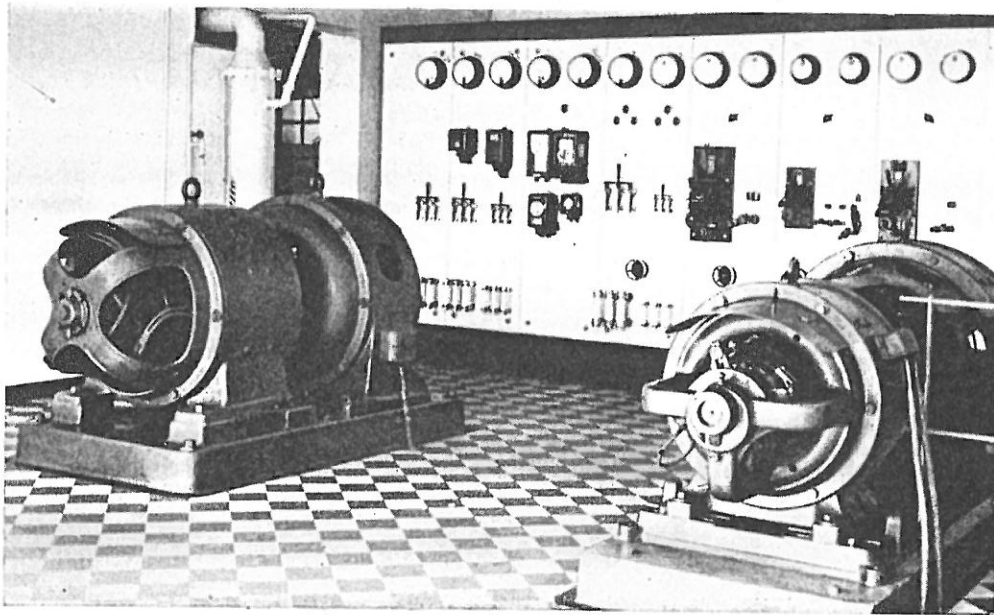
I 1939 fik Værket gennem et Omformeranlæg paa 120 kW Forbindelse med Odense kommunale Elektricitetsværk; denne Tilslutning er siden grundet paa Krigsforholdene udvidet til ca. 300 kW.



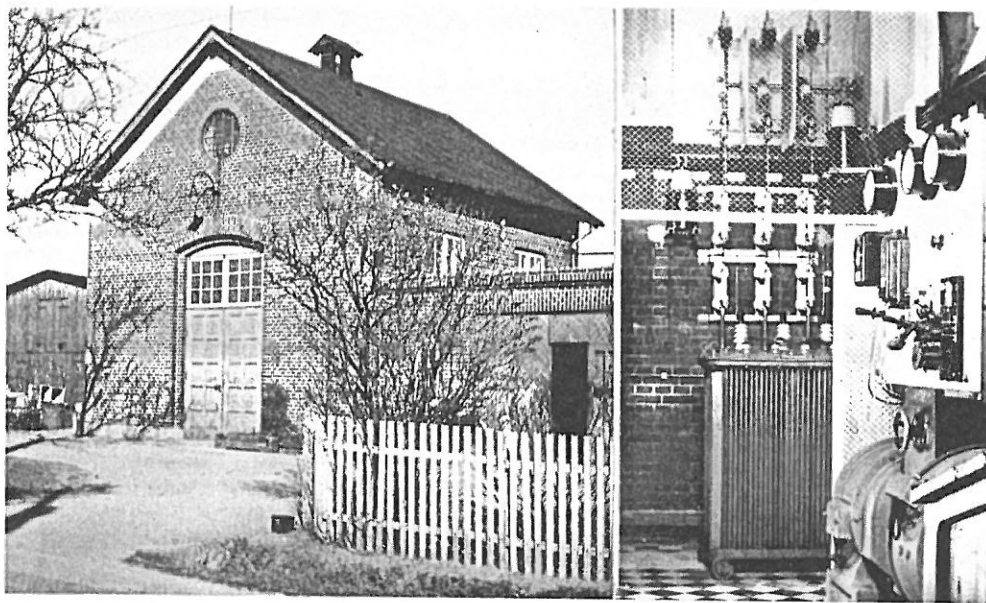
NØRRE AABY ELEKTRICITETSVÆRK — MASKINANLÆG



NØRRE AABY ELEKTRICITETSVÆRK — TAVLEANLÆG



NØRRE AABY ELEKTRICITETSVERK — OMFORMERANLÆG



RØJLEGAARD ELEKTRICITETSVERK — HØJSPÆNDINGS- OG OMFORMERANLÆG

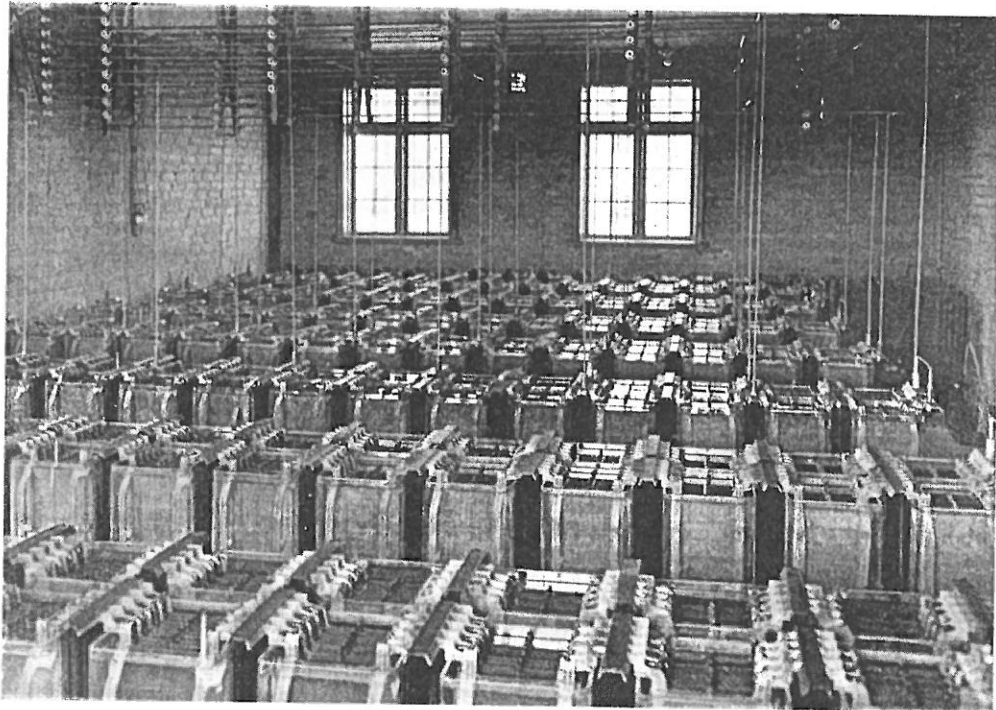
AKKUMULATORBATTERIER

Omkring 1918 optog *Rs. Andersen* Fabrikationen af Akkumulatorplader til stationære Akkumulatorbatterier, — disse blev først gennem flere Aar grundigt gennemprøvet paa de af Fabrikanten drevne Elektricitetsværker.

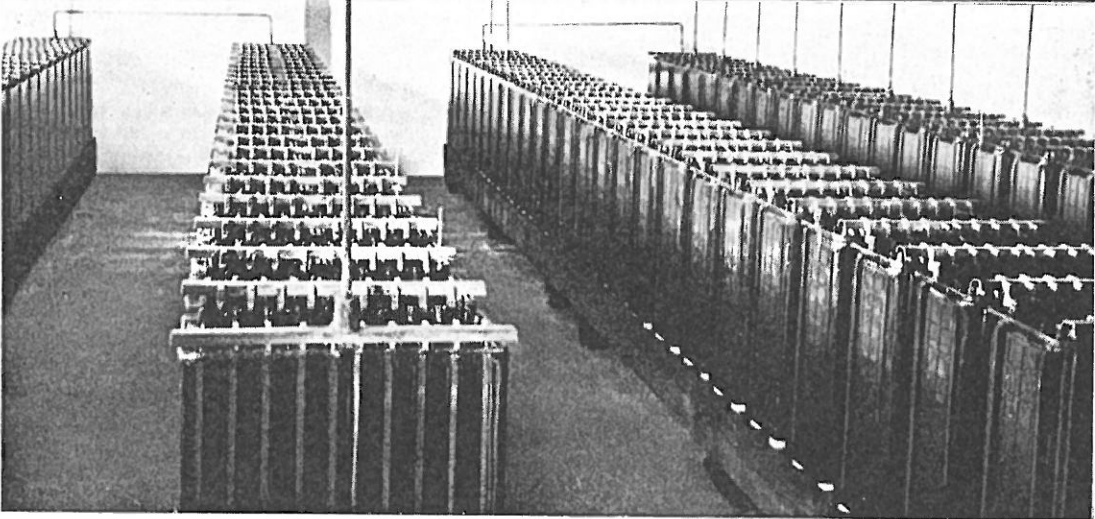
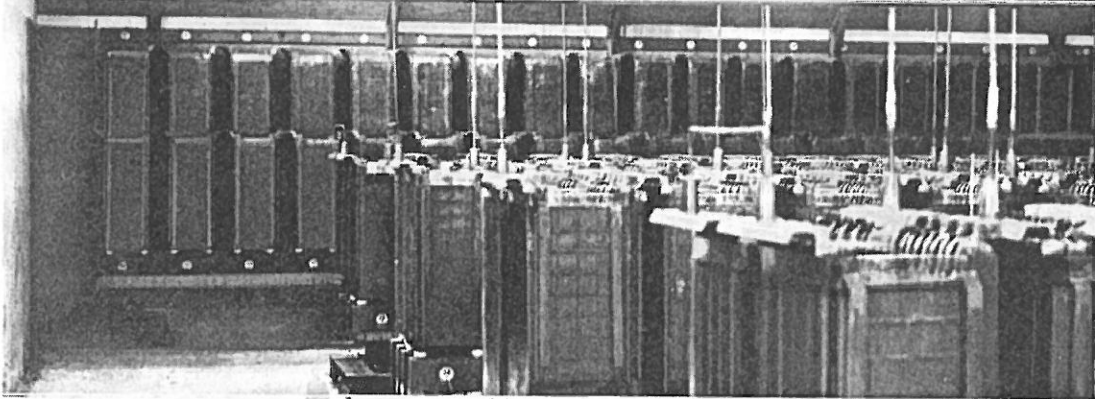
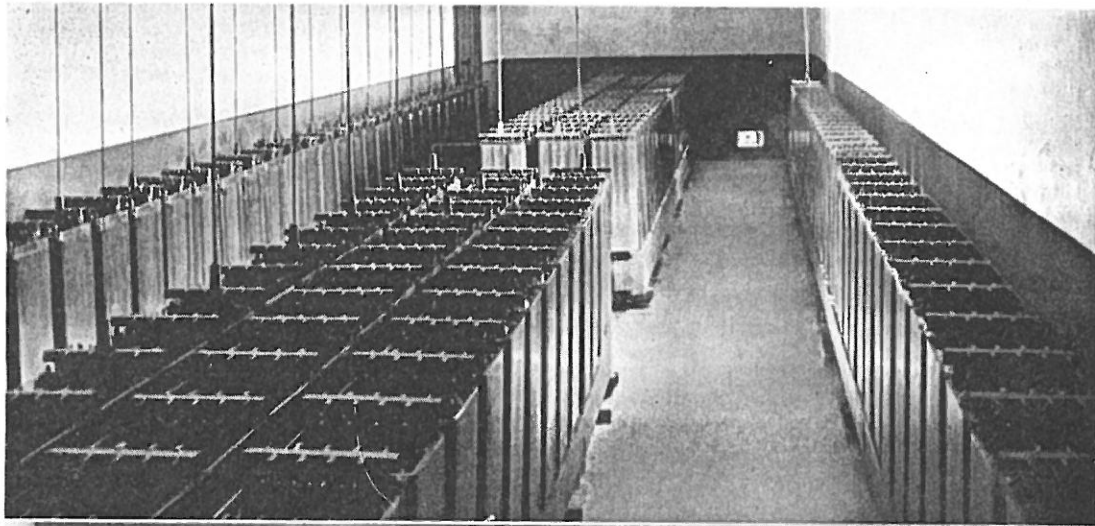
Senere, da Batteriernes Kapacitet og Holdbarhed viste sig at være fuldt paa Højde med andre Fabrikata i denne Branche, overtog Firmaet Levering og Opstilling af Akkumulatorbatterier til fremmede Værker.

Denne Fabrikation har gennem de senere Aar været stærkt stigende — og mange Elektricitetsværker i forskellige Egne kan bekræfte »Grand« Akkumulatorbatteriernes gode Kvalitet.

Afdelingen ledes af Ingeniør *Vilh. Jorgensen*, der har været ansat i Firmaet fra 1922.



»GRAND« AKKUMULATORBATTERI 440 VOLT



FORSKELLIGE AKKUMULATORBATTERIER

RADIO

Da Radiofonien i 1922—23 fik sit eventyrlige Gennembrud, var *Rasmus Andersen* ogsaa med fra første Færd og optog straks Fabrikation af Radiomodtagere.

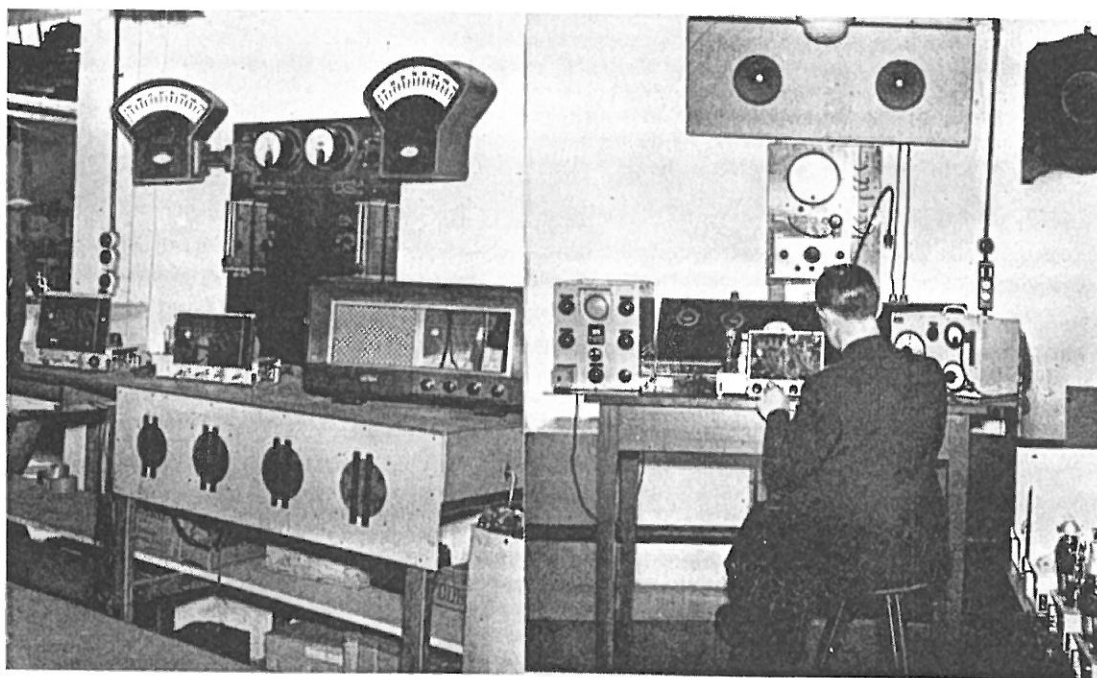
Fra de første primitive Modtagere med udvendige Lamper, Spoler, Batterier og magnetisk Højttaler har Firmaet stadig fulgt med i den vældige Udvikling frem til de nuværende Modtagere med mange Bølgeomraader, Navneskala, automatisk Fadingskontrol, magisk Øje, elektrodynamisk Højttaler m. m. m.

De nyeste Modtagere er til universal Brug paa Jævn- og Vekselstrøm, monteret i stilrene, moderne Kabinetter og er i Stand til at forstærke de modtagne, svage Radiosignaler ca. 100 Millioner (100.000.000) Gange, modtage Radiostationer fra hele Jordkloden og gengive dem een for een med en Højttalerstyrke paa flere Watt. Fabrikken raader nu over moderne Maaleapparater med Katodestraalerør, Rørvoltmetre, Outputmetre, Prøvetavler, Maalesendere o. s. v. til stadig og effektiv Kontrol med Fabrikationer, hvis Omsætning maa skrives med 6 Cifre.

Kabinetter, Radiogrammofoner og Radioskabe er gennem alle Aarene fremstillet paa A/S Nørre Aaby Maskinsnedkeri og Møbelfabrik, der blev oprettet af Fabrikant Andersen, og hvori Firmaet stadig er Hovedaktionær.

Den daglige Ledelse af Radiofabrikationen varetages af Civilingeniør *V. J. Bundgaard*, der blev ansat i Firmaet 1926 og i 1934 blev Medindehaver af dette.





SERVICE- OG PRØVESTATION



RADIOKASSERNE POLERES

A/S NORDVESTFYNSKE ELEKTRICITETSVÆRKER

I Aaret 1918 tog *Rs. Andersen* Initiativet til en Sammenslutning af forskellige Værker med den Tanke senere at opføre en Højspændingscentral for Vestfyn.

I denne Sammenslutning, der fik Navnet A/S Nordvestfynske Elektricitetsværker, indgik følgende Værker:

Ejby
Glamsbjerg
Bred
Tommerup
Killerup
Gadsbølle

Grundet paa de vanskelige Forhold efter Krigen maatte Planen om Højspændingscentralen opgives, — men den senere Udvikling har til fulde bevist, at Planen var rigtig. Enkelte af de tilsluttede Værker er senere overtaget af Forbrugerne. Selskabet ledes nu af Sønnen Civilingeniør *A. E. Andersen* og Ing. *V. Jørgensen*.

NØRRE AABY ILTFABRIK A/S

Selv under de vanskelige økonomiske Forhold i 1922 tabte Fabrikant *Rs. Andersen* ikke Initiativet, men rejste til Tyskland og købte et komplet Iltanlæg, som af tyske Specialister blev opstillet i Nr. Aaby.

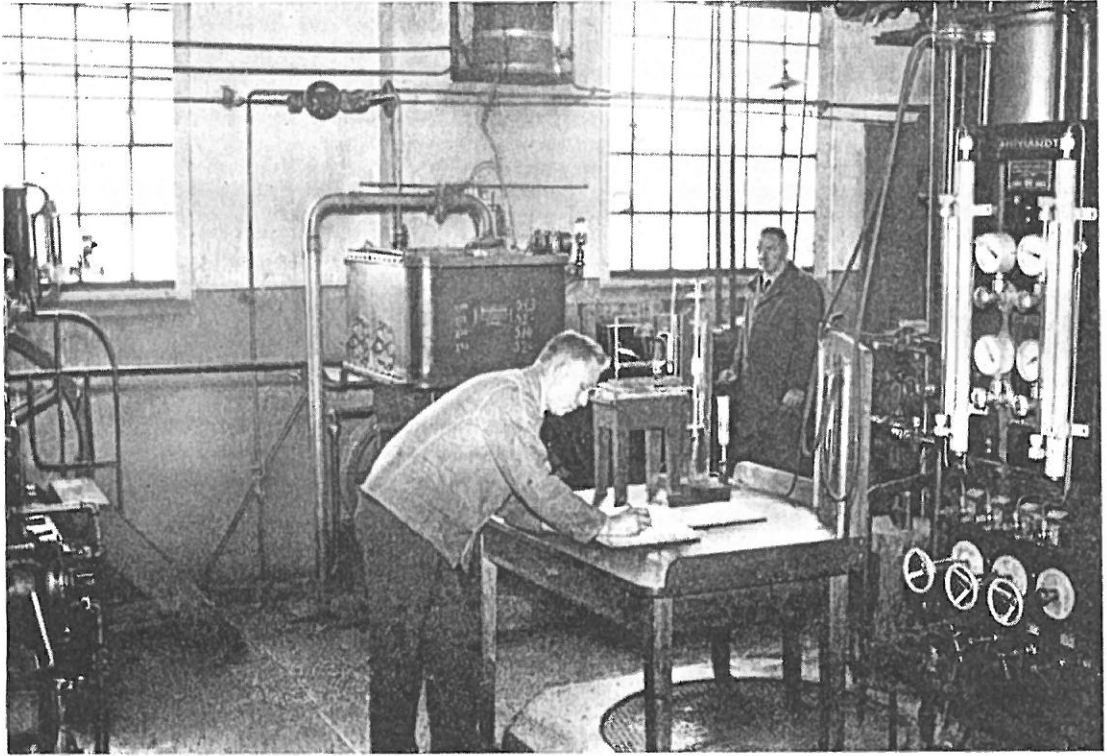
Ogsaa dette lykkelige Fremsyn har god Frugt. Iltfabrikken kom hurtig i god Gænge og har nu efter flere store Udvidelser en betydelig Produktion. Iltfabrikken er senere omdannet til et Aktieselskab, der ledes af Sønnen Direktør *J. A. Andersen*.

MASKINFABRIK

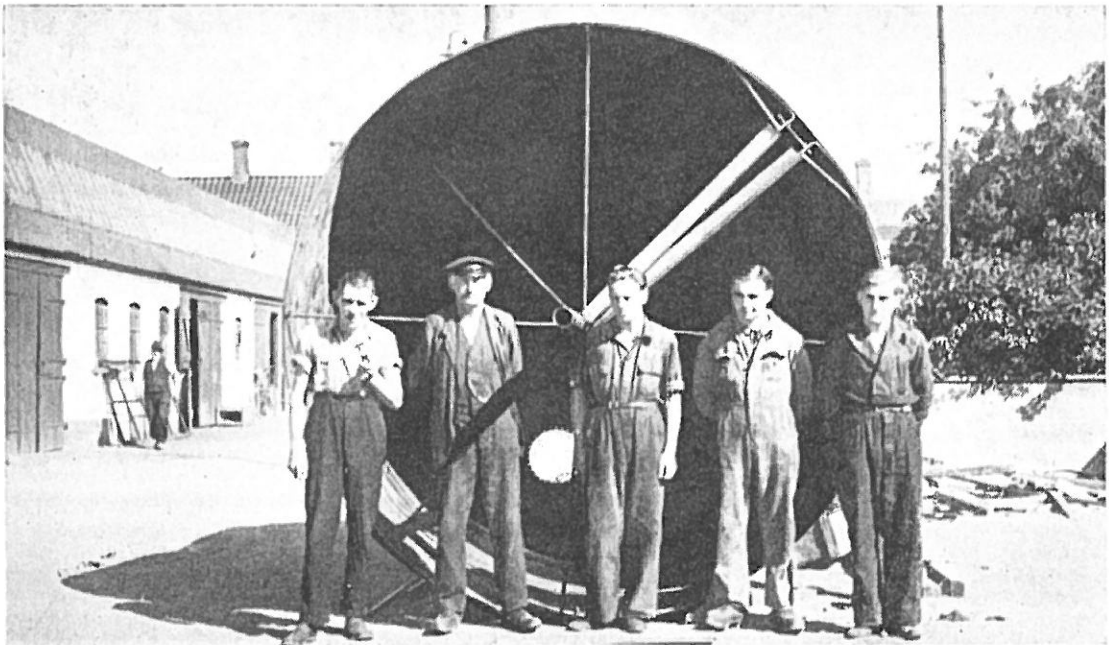
Til Virksomheden hører ogsaa en Maskinfabrik, der som Midtpunkt endnu har den Smedie, hvori Fabrikant *Andersen* i sin Tid begyndte sin Virksomhed.

Fra denne Afdeling er udført Maskinreparationer paa Elektricitetsværker Landet over, her er forarbejdet Beslag til Ledningsanlæg, Jernmaster og herfra udgaar Firmaets bekendte Høstleer foruden mange andre specielle Artikler.

Maskinfabrikkenes Værkfører *Laur. Andersen* har været ansat i Firmaet siden 1907.



NØRRE AABY ILTFABRIK



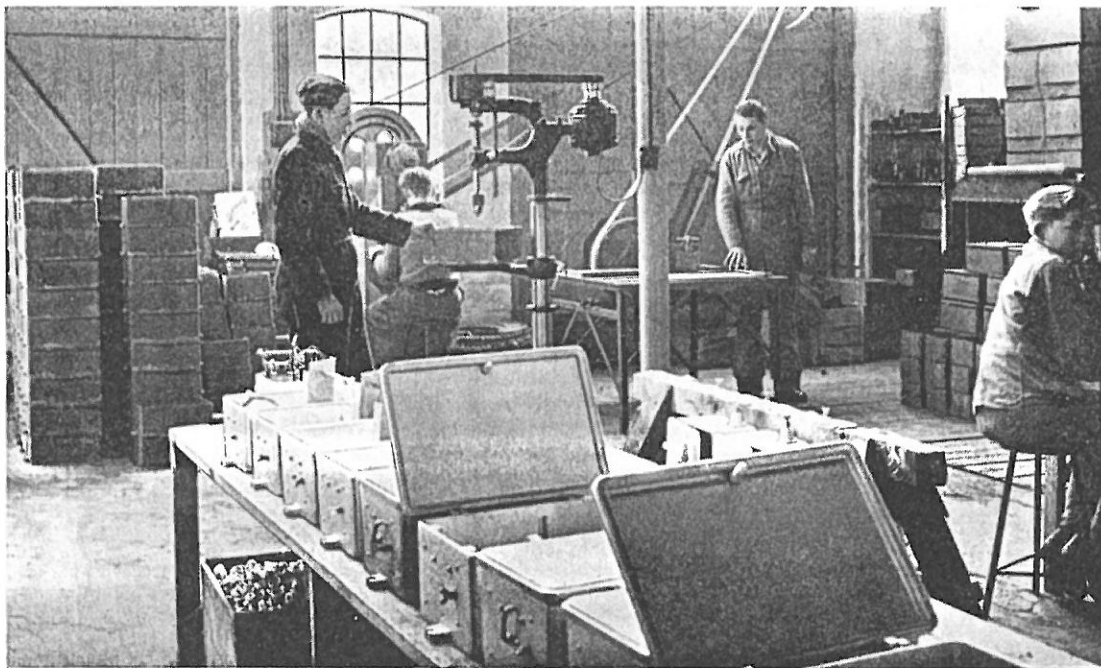
MASKINFABRIKKEN — ILTBEHOLDER

GRAND ELEKTROHEGN

Traditionen tro — om altid at være med i det nye af Værdi, der kommer frem — gik Firmaet i 1940 i Gang med sin nyeste Produktion — »Grand Elektrohegn«. Ogsaa med denne Produktion er det lykkedes Firmaet at fremstille en god og driftssikker Type, der allerede i det første Aar opnaaede en betydelig Omsætning — som i Jubilæumsaaret er bleven mere end fordoblet.

Grand Elektrohegn fremstilles saavel til Batteri og til Akkumulatordrift som for direkte Tilslutning til Lysnet. Denne sidste Type er universal og kan anvendes baade for Jævn- og Vekselstrøm. Som ved Firmaets øvrige Fabrikata er der gjort alt for at gøre denne Fabrikation saa god og driftssikker som overhovedet muligt, og dette er lykkedes i fuldt Maal. Hvert enkelt Apparat gennemgaar forinden Afsendelsen en lang og grundig Gennemprøvning — hvilket har bevirket, at der er saa godt som ingen Fejlprocent paa Grand Elektrohegn.

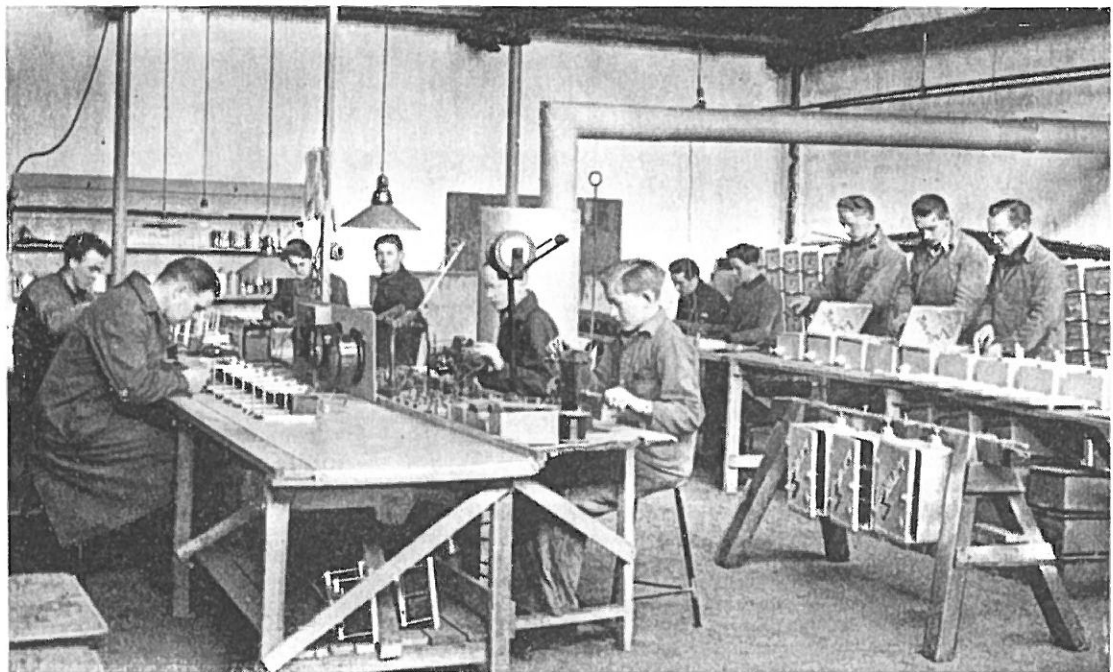
Denne Afdeling ledes af Ingeniør *E. O. Sørensen* ansat 1923. Denne forestaar tillige de Centralvarme- og Sanitetsanlæg, Firmaet paatager sig at udføre.



FABRIKATION AF ELEKTROHEGN



PRØVESTATION — ELEKTROHEGN



VÆRKSTED FOR ELEKTROHEGN

Det siger sig selv, at der i en saa forgrenet Virksomhed altid er Brug for et stort Personale paa Kontorer, Lager og ude omkring paa Arbejdspladserne, og Firmaet har gennem Aarene haft en Række dygtige Folk paa disse Pladser.

I mange Aar, indtil 1918, var *L. Moth-Iversen* ansat som Forretningsfører, hvorefter han blev Leder af Fyens Belysnings Co., Odense. I denne Stilling forblev han til sin Død i 1939, han afløstes i Firmaet af nuværende Prokurist *N. Udbye*. Prokurist *K. Holm* overtog i 1920 Ledelsen af Bogholderiet og omlagde dette efter moderne Principper. — *Holm* fratraadte Firmaet 1925.

— — —

Det er en meget rig — ja eventyrlig Udvikling, Firmaet kan se tilbage paa gennem de forløbne 50 Aar.

Der er bleven taget fat paa mange forskellige Omraader, og oftest med et godt Resultat, — og meget godt og samfundsnyttigt Arbejde er blevet skabt.

Fabrikant *Rs. Andersen* havde Evne til at vælge sine Medarbejdere, og det gode og frie Forhold, der altid herskede mellem Arbejdsgiver og Medarbejdere, gjorde sit til, at Arbejdet gik godt fra Haanden.

Blandt den efterhaanden meget store Arbejderstab er der et stort Antal, der har arbejdet i Firmaet i 25 Aar og derover; ogsaa dette vidner om gode Forhold paa Arbejdspladsen.

— — —

For Nørre Aaby Stationsby har Firmaets rige Udvikling betydet en stadig stigende Vækst, ja, man kan næsten sige, at Byen er vokset op omkring Fabrikken. Omkring 1891 omfattede Byen kun ca. 25—30 Huse, men er nu en af de største og smukkeste Stationsbyer paa Fyn.

En stor Del af Firmaets gifte Arbejdere har deres eget Hus med Have, og først de sidste Aars høje Byggepriser har for en Tid standset den livlige Byggevirksomhed, der var i Gang.

Selv om Jubilæumsaaret falder i en mørk og tung Tid, gaar Arbejdet dog støt i alle Afdelinger og vil forhaabentlig kunne fortsættes med stadig Fremgang for Firmaet, til Gavn ogsaa for Byen og dens Befolkning.

FIRMAETS FUNKTIONÆRER 1941



VILH. JØRGENSEN
INGENIØR
AKKUMULATOR AFD.



A. MØLLER
OVERMONTØR
ELEKTRISK AFDELING



E. O. SØRENSEN
INGENIØR
ELEKTROHEGN - CENTRALVARME



H. JENSEN
MASKINMESTER
ELEKTRICITETSVÆRKET



N. UDBYE
PROKURIST



MARTIN PEDERSEN
MAALERREVISOR



KONTORBYGNINGEN



KONTOR- OG VÆRKSTEDSFUNKTIONÆRER

H. ASTRUP
Formand
Elektrohegn

LAUR. ANDERSEN
Værkfører
Maskinfabrik

S. LARSEN
Ingeniør
Elektr. Afd.

N. M. MORTENSEN
Værkfører
Radio

JG. MATHIESEN
Kontorist

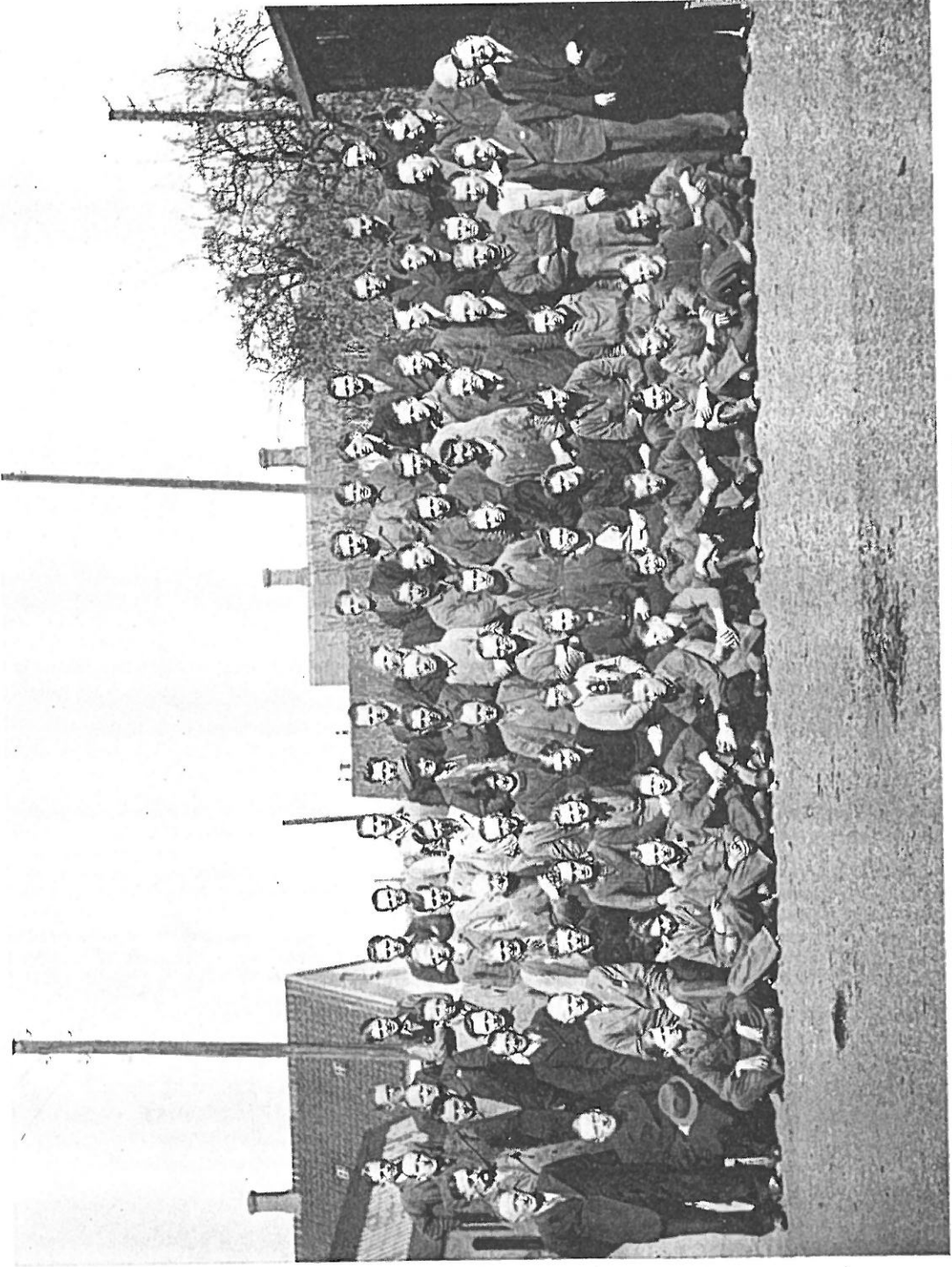
G. HANSEN
Lagerforvalter

E. RASMUSSEN
Kontorist

K. HAMMER
Bogholderske

K. BRANDT
Kassererske

E. HANSEN
Kontorist



ARBEIDERE OG FUNKTIONÆRER 1941