

1. INDLEDNING

Det er af stor betydning for dørens brand-, røg-, og/eller lydtekniske egenskaber, at den bliver korrekt monteret. Den der udfører monteringen af døren er ansvarlig for, at den monteres, som foreskrevet i denne monteringsforskrift.

Inden monteringen af døren påbegyndes, kontrolleres det at udvendige karm mål og målene for væghullet passer sammen, jævnfør de i pkt. 3 angivne krav til bredden af fugerne mellem karmen og de tilstødende bygningsdele. Hvis målkravene ikke opfyldes, skal den foreskrevne fugebredde tilvejebringes efter aftale med byggeledelsen på en måde, der ikke forringer dørens brand-, røg- og /eller lydtekniske egenskaber.

Plast-, pap- og træemballage kan sorteres og bortskaffes til genanvendelse.

2. FASTGØRELSE AF KARM

Karmen limes og skrues sammen med min. 2 skruer pr. samling.

Den samlede karm opstilles i væghullet, og karmen fastkiles lodret og vandret ved hver hjørnesamling.

Karmen skal fastgøres med fast oplødsning mellem tilstødende bygningsdele og karmbagside i minimum 2/3 af dybden.

Karmen fastgøres til de tilstødende bygningsdele mindst 4 steder i hvert karmsidestykke (fig. 1) og to-fløjede døre tillige mindst 1 sted (midt) i karmoverstykket.

Ved karmbredder på 160mm og derover fastgøres og fastkiles til de tilstødende bygningsdele mindst 2 x 4 steder i hvert karmsidestykke.

Stålkarme til branddøre skal udfyldes med mineraluld eller udstøbes med gips eller beton på byggepladsen.

Karme med bly skal altid fastgøres til de tilstødende bygningsdele mindst 2 x 4 steder i hvert karmsidestykke, så karmen er fastgjort på begge sider af blyet (se fig. 3). Bemærk at strålingsikring ikke anvises i denne forskrift.

fig. 1

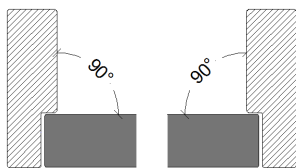
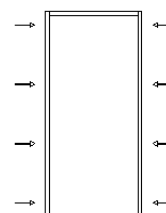


fig. 2

Inden endelig fastgørelse kontrolleres det:

- at karmen er i lod og vage
- at karmen er i vinkel med dørpladen (fig. 2)
- at karmen er placeret rigtigt i forhold til færdig gulv, og at dørpladen går fri af gulvet ved åbning til 90/180 grader.

3. FUGEBREDDER

Efter fastgørelse af karm og montering af dørplade:

-skal fugerne mellem karmen og væggen have en bredde mellem 5 og 20 mm (fig. 4).

-må afstanden fra dørpladekant til karmfals i side- og overkarm, samt midterfuge ved tofløjede døre, ikke være større end 3 mm (fig. 5).

-må afstanden fra dørpladens underkant til karmfals i bundstykke (med anslag) ikke være større end 6 mm.

Hvor karme opsættes uden bundstykke, må afstanden fra dørpladens underkant til ubrændbar gulvbelægning eller til en i gulvbelægningen nedlagt synlig stål- eller messingskinne ikke overstige 6 mm (fig. 6).

Ved lydøre kontrolleres anslaget tæthed ved mærkbar friktion, når et stykke papir trækkes igennem anslaget.

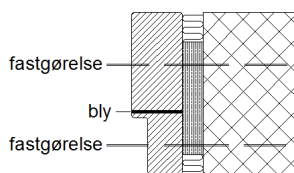


fig. 3

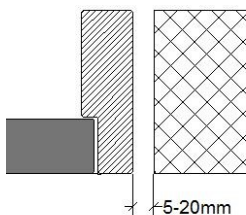


fig. 4

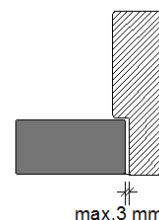


fig. 5

4. STOPNING OG FUGNING

Fugerne mellem karm og væg skal udfyldes med komprimeret mineraluld med en tæthed svarende til 3m mineralulds strimmel (60 mm x 20 mm) pr. løbende meter 10 mm bred fuge ved en karmbredde på 120mm . (fig. 7).

Mellem bundstykket og rågulvet (den bærende konstruktion) skal der i hele bundstykkets bredde og dybde udfyldes med mineraluld som beskrevet for fugerne mellem karm og væg.

For lydøre 30dB eller derover samt røgdøre CS200, skal der desuden effektivt forsegles med en elastisk fugemasse mod den varmeste side af døren (fig.8).

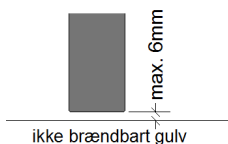


fig. 6

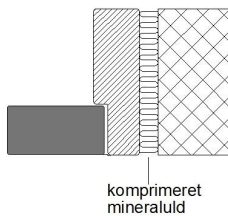


fig. 7

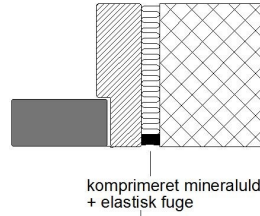


fig. 8

5. BESLÅNING

Døren monteres med de foreskrevne beslag og fastholdelsesbeslag (BD-30, F-30, BD-60, CS_a, CS₂₀₀ med dørpumpe), samt (for to-fløjede døre) paskvil og dørvælger, og eventuelle øvrige beslag, hvorefter det kontrolleres

- at dørplade, samt låsens falle kan bevæges ubesværet.
- at fallen går i indgreb, når dørlukkeren lukker dørplade fra enhver åbning større end eller lig med 300 mm.
- at den selvlukkende paskvil (for to-fløjede døre) går i indgreb, når den først lukkende dørplade lukker fra en åbning som overfor nævnt, og at dørvælgeren fungerer korrekt.

Låseanordninger, der kan forhindre, at dørpladen lukker helt i og at fastholdelses beslagene går i indgreb (f.eks. lås med rigle), må for BD- , F-døre, CS_a og CS₂₀₀ døre kun anvendes efter forudgående aftale med myndighederne.

For en BD-30M dør kræves ikke at døren er selvlukkende og der må anvendes lås med rigle uden forudgående aftale med myndighederne, da døren betjenes manuelt.

Alt beslag (undtagen langskilte, nøgleskilte, sparkeplader, tætningslister og dørpumper) skal have et smeltepunkt på mindst 850 grader C.

6. ØVRIGE BESTEMMELSER

Der må ikke foretages fræsning, skæring eller anden bearbejdning af dørplade og karm.

Brevindkast og dørkikkert må ikke monteres.

Brændbare gulvbelægnings, f.eks. tæpper, må ikke føres ind under dørplade og heller ikke ind under den stål- eller messingskinne, som eventuelt erstatter bundstykket.

DS-mærkerne må ikke overmales.

Brandpasta må overmales, men ikke udspartles.

Monteringsforskriften må ikke fjernes fra døren, før den færdigmonterede dør er godkendt af myndighederne.

Luft under døre:

Afstanden er oplyst på karmens ordrelinje under bundløsning og angiver målet fra underkant dørplade til underkant karm. For branddøre uden bundstykker må afstanden til underkant dørplade til ubrændbar gulvbelægning ikke overstige 6mm. (fig. 6, 9 og 10).

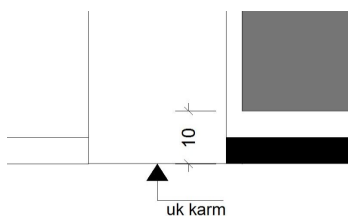


fig. 9

Underkant karm = underkant stålskinne

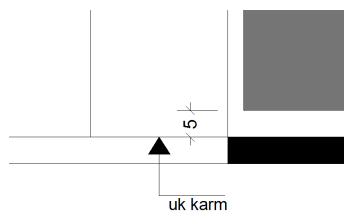


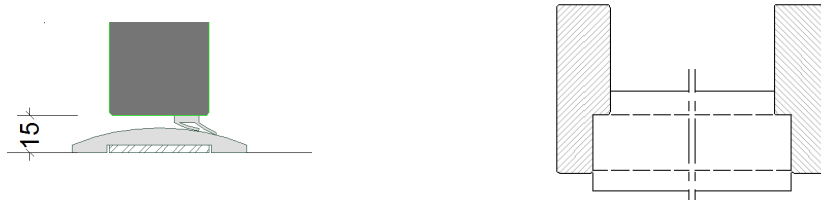
fig. 10

Underkant karm = overkant stålskinne

Fortsættes næste side



Gummibund tilskæring:

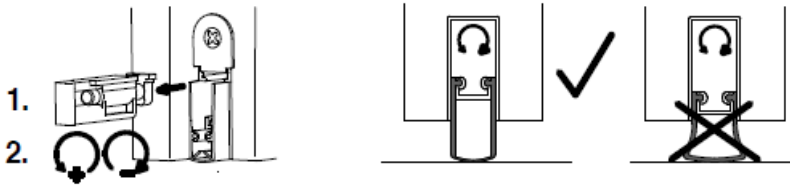


Den galvaniserede jernskinne fastgøres til plant og vandret underlag.

Gummibundstykket tilskæres i længde i begge sider til karmfalsens bredde. Gummibundstykket limes til skinnen med montagelim.

Justering af hæve-sænkeskinne:

Ved hæve-sænkeskinner forudsættes plant underlag og der anbefales en afstand til underlaget på maksimalt 10mm.



1. Aktiveringsknappen trækkes helt ud og hæve-sænkeskinnens gummilæbe skæres i længde efter karmens fals i begge sider.
2. Knappen drejes mod eller med uret for mere eller mindre aktivering.
3. Aktiveringsknappen sættes på plads igen.
4. Hæve- sænkeskinnen er korrekt justeret, når et stykke papir kan trækkes igennem den aktiverede skinne, mellem underlag og gummilæbe, med en let friktion.

Justering af kantriglers styretap

- Afmonter kantriglen, så Umbraco skruen i styretappens bund kan løsnes
- Styretappen kan herefter drejes med eller mod uret til den ønskede position
- Umbraco skruen spændes til igen og kantriglen genmonteres i dørpladen



Automatisk kantrigle



Manuel kantrigle

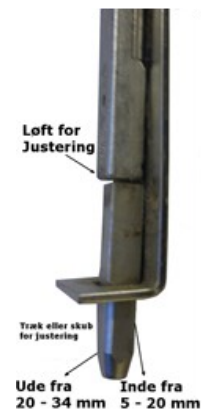
Brandpaskviler type 8840 og 8750

Inden montering kontrolleres paskvillens bevægelighed, ved at påvirke tappen i toppen.

Ved grebsmontage må skruer ikke spændes for hårdt og herefter kontrolleres paskvillens bevægelighed igen.

Tappen kan om nødvendig justeres i bunden – se fig. 11.

Udenpåliggende brandpaskviler er emballeret enkeltvis og leveres med montagevejledning vedlagt.



Figur 11

Fortsættes næste side

